



Schweizerische Eidgenossenschaft
Confédération suisse
Confederazione Svizzera
Confederaziun svizra

Eidgenössisches Departement für
Wirtschaft, Bildung und Forschung WBF
Staatssekretariat für Wirtschaft SECO

Die Lage auf dem Arbeitsmarkt

Juni 2023

7. Juli 2023

Herausgeber:

Schweizerische Eidgenossenschaft
Confédération suisse
Confederazione Svizzera
Confederaziun svizra

Staatssekretariat für Wirtschaft SECO

Direktion für Arbeit

Holikofenweg 36

CH-3003 Bern

Tel. ++41 58 462 56 56

Fax ++41 58 462 56 00

www.seco.admin.ch

E-Mail: info@seco.admin.ch

Periodizität:

„Die Lage auf dem Arbeitsmarkt“

erscheint monatlich in deutscher, französischer
und italienischer Sprache

Internet:

www.seco.admin.ch

www.arbeit.swiss

www.amstat.ch (Statistik und Arbeitsmarktanalysen)



INHALTSVERZEICHNIS

KURZÜBERSICHT

| | |
|---------------------|---|
| Kennzahlenübersicht | 5 |
|---------------------|---|

TABELLEN UND GRAFIKEN

| | |
|--|----|
| T1a: Registrierte Arbeitslose | 6 |
| T1b: Arbeitslosenquote | 7 |
| G1: Registrierte Arbeitslose nach ausgewählten Merkmalen | 7 |
| T2a: Registrierte Arbeitslose nach Kantonen | 8 |
| T2b: Arbeitslosenquote nach Kantonen | 9 |
| T2c: Registrierte Stellensuchende nach Kantonen | 10 |
| G2: Grafik: Anteile der registrierten nichtarbeitslosen Stellensuchenden | 12 |
| G3: Registrierte Stellensuchende und Arbeitslose | 13 |
| G4: Anteil der Langzeitarbeitslosen am Total der Arbeitslosen | 13 |
| G5: Arbeitslosenquote nach Kantonen | 14 |
| G6: Arbeitslosenquote nach Kantonen | 14 |
| T3: Registrierte Arbeitslose nach Wirtschaftszweigen | 15 |
| T4a: Registrierte Arbeitslose nach Berufshauptgruppen | 16 |
| T4b: Registrierte Arbeitslose nach Ausbildungsstufen | 16 |
| T5: Registrierte Arbeitslose nach Altersklassen | 17 |
| T6: Registrierte Arbeitslose nach zuletzt ausgeübter Funktion | 18 |
| G7: Registrierte Arbeitslose nach zuletzt ausgeübter Funktion | 18 |
| T7: Langzeitarbeitslose | 19 |
| T8: Jugendarbeitslosigkeit (15-24 Jahre) | 20 |
| T9: Gemeldete offene Stellen | 21 |
| T10: Zeitreihe registrierte Arbeitslose | 22 |
| T11: Zeitreihe Arbeitslosenquote | 22 |
| T12: Zeitreihe registrierte Stellensuchende | 23 |
| T13: Abgerechnete Kurzarbeit | 24 |
| G8: Kurzarbeit, abgerechnete ausgefallene Arbeitsstunden | 24 |
| T14: Aussteuerungen aus der Arbeitslosenversicherung | 25 |
| G9: Aussteuerungen aus der Arbeitslosenversicherung | 25 |

| | |
|----------------------|-----------|
| ERLÄUTERUNGEN | 26 |
|----------------------|-----------|

Registrierte Arbeitslosigkeit im Juni 2023

Gemäss den Erhebungen des Staatssekretariats für Wirtschaft (SECO) waren Ende Juni 2023 85'099 Arbeitslose bei den Regionalen Arbeitsvermittlungszentren (RAV) eingeschrieben, 2'977 weniger als im Vormonat. Die Arbeitslosenquote verharrte bei 1,9% im Berichtsmonat. Gegenüber dem Vorjahresmonat verringerte sich die Arbeitslosigkeit um 7'412 Personen (-8,0%).

Jugendarbeitslosigkeit im Juni 2023

Die Jugendarbeitslosigkeit (15- bis 24-Jährige) verringerte sich um 94 Personen (-1,2%) auf 7'463. Im Vergleich zum Vorjahresmonat entspricht dies einem Rückgang um 295 Personen (-3,8%).

Arbeitslose 50-64 Jahre im Juni 2023

Die Anzahl der Arbeitslosen 50-64 Jahre verringerte sich um 1'125 Personen (-4,3%) auf 25'021. Im Vergleich zum Vorjahresmonat entspricht dies einer Abnahme um 4'257 Personen (-14,5%).

Stellensuchende im Juni 2023

Insgesamt wurden 150'618 Stellensuchende registriert, 2'850 weniger als im Vormonat. Gegenüber der Vorjahresperiode sank diese Zahl damit um 18'326 Personen (-10,8%).

Gemeldete offene Stellen im Juni 2023

Auf den 1. Juli 2018 wurde die Stellenmeldepflicht für Berufsarten mit einer Arbeitslosenquote von mindestens 8% schweizweit eingeführt, seit 1. Januar 2020 gilt ein Schwellenwert von 5%. Die Zahl der bei den RAV gemeldeten offenen Stellen verringerte sich im Juni um 76 auf 51'731 Stellen. Von den 51'731 Stellen unterlagen 33'840 Stellen der Meldepflicht.

Abgerechnete Kurzarbeit im April 2023

Im April 2023 waren 1'498 Personen von Kurzarbeit betroffen, 484 Personen mehr (+47,7%) als im Vormonat. Die Anzahl der betroffenen Betriebe verringerte sich um 1 Einheit (-1,3%) auf 74. Die ausgefallenen Arbeitsstunden nahmen um 2'964 (-5,5%) auf 50'983 Stunden ab. In der entsprechenden Vorjahresperiode (April 2022) waren 357'669 Ausfallstunden registriert worden, welche sich auf 6'867 Personen in 1'177 Betrieben verteilt hatten.

Aussteuerungen im April 2023

Gemäss vorläufigen Angaben der Arbeitslosenversicherungskassen belief sich die Zahl der Personen, welche ihr Recht auf Arbeitslosenentschädigung im Verlauf des Monats April 2023 ausgeschöpft hatten, auf 2'128 Personen.

Kennzahlenübersicht

| ARBEITSLOSIGKEIT | Juni 2023 | Mai 2023 | Juni 2022 | Veränderung zum | | | |
|-------------------------------------|--------------|-------------|--------------|-----------------|---------|---------|---------|
| | | | | Vormonat | | Vorjahr | |
| | | | | absolut | in % | absolut | in % |
| - Arbeitslosenzahl | 85'099 | 88'076 | 92'511 | -2'977 | -3.4 | -7'412 | -8.0 |
| - Arbeitslosenquote | 1.9% | 1.9% | 2.0% | ... | - *) | ... | -0.1 *) |
| - Jugendarbeitslosenzahl **) | 7'463 | 7'557 | 7'758 | -94 | -1.2 | -295 | -3.8 |
| - Jugendarbeitslosenquote | 1.7% | 1.7% | 1.7% | ... | - *) | ... | - *) |
| - Arbeitslosenzahl 50-64 Jahre | 25'021 | 26'146 | 29'278 | -1'125 | -4.3 | -4'257 | -14.5 |
| - Arbeitslosenquote 50-64 Jahre | 1.8% | 1.9% | 2.1% | ... | -0.1 *) | ... | -0.3 *) |
| - Langzeitarbeitslose | 11'028 | 11'684 | 20'941 | -656 | -5.6 | -9'913 | -47.3 |
| - Stellensuchende | 150'618 | 153'468 | 168'944 | -2'850 | -1.9 | -18'326 | -10.8 |
| GEMELDETE OFFENE STELLEN | 51'731 | 51'807 | 71'742 | -76 | -0.1 | -20'011 | -27.9 |

*) in Prozentpunkten

**) 15- bis 24-Jährige

Neben der SECO-Statistik zur registrierten Arbeitslosigkeit besteht in der Schweiz seit 1991 eine zweite Statistik mit Resultaten zur Erwerbslosigkeit, die Schweizerische Arbeitskräfteerhebung SAKE des Bundesamtes für Statistik BFS. Diese basiert auf den Richtlinien des internationalen Arbeitsamtes (IAA/ILO/BIT) und der EUROSTAT und wird für internationale Vergleiche beigezogen. Die beiden Statistiken unterscheiden sich in der Erhebungsmethode. Im Unterschied zum SECO (monatliche Vollerhebung der registrierten Arbeitslosen bei den RAV) stützt sich das BFS auf vierteljährlich durchgeführte Stichprobenerhebungen mit Telefoninterviews und Hochrechnungen. Die unterschiedlichen Erhebungsmethoden führen zu unterschiedlichen Ergebnissen, jedoch ergänzen sich die Erkenntnisse aus beiden Statistiken.

T1a: Registrierte Arbeitslose

| Jahresdurchschn. | | Mai 2023 | | Juni 2023 | | | | | | | |
|------------------|-------|--------------|--------------------------------------|------------------|---------|-------------------|---------|-------------------|---------|---------|-------|
| 2021 | 2022 | | | Bestände | | Veränderung zum | | Zu- und Abgänge | | | |
| | | | | Vormonat | | Vorjahresmonat | | | | | |
| | | Anzahl | | Anteil (in %) | absolut | relativ (in %) | absolut | relativ (in %) | Zugänge | Abgänge | |
| 137614 | 99577 | 88076 | Total | 85099 | 100.0 | -2977 | -3.4 | -7412 | -8.0 | 25023 | 28000 |
| ... | ... | <i>91565</i> | Saisonbereinigt ¹⁾ | 93010 | ... | 1445 | 1.6 | ... | ... | ... | ... |
| | | | Nach Regionen: | | | | | | | | |
| 86243 | 59912 | 52632 | Deutsche Schweiz | 50791 | 59.7 | -1841 | -3.5 | -5756 | -10.2 | 15582 | 17420 |
| 51372 | 39665 | 35444 | Westschweiz und Tessin | 34308 | 40.3 | -1136 | -3.2 | -1656 | -4.6 | 9441 | 10580 |
| | | | Nach Geschlecht: | | | | | | | | |
| 60741 | 44409 | 39243 | Frauen | 38016 | 44.7 | -1227 | -3.1 | -4346 | -10.3 | 11073 | 12300 |
| 76874 | 55167 | 48833 | Männer | 47083 | 55.3 | -1750 | -3.6 | -3066 | -6.1 | 13950 | 15700 |
| | | | Nach Nationalität: | | | | | | | | |
| 71221 | 50828 | 43898 | Schweizer | 42678 | 50.2 | -1220 | -2.8 | -5421 | -11.3 | 12048 | 13284 |
| 66393 | 48749 | 44178 | Ausländer | 42421 | 49.8 | -1757 | -4.0 | -1991 | -4.5 | 12975 | 14716 |
| | | | Nach Alter: ²⁾ | | | | | | | | |
| 13360 | 8953 | 7557 | 15-24 Jahre | 7463 | 8.8 | -94 | -1.2 | -295 | -3.8 | 3184 | 3155 |
| 83178 | 59692 | 54243 | 25-49 Jahre | 52527 | 61.7 | -1716 | -3.2 | -2811 | -5.1 | 15650 | 17356 |
| 40955 | 30807 | 26146 | 50-64 Jahre | 25021 | 29.4 | -1125 | -4.3 | -4257 | -14.5 | 6177 | 7346 |
| | | | Nach Arbeitszeit: | | | | | | | | |
| 112031 | 80331 | 71762 | Vollzeit | 69360 | 81.5 | -2402 | -3.3 | -4530 | -6.1 | 20806 | 23232 |
| 25584 | 19246 | 16314 | Teilzeit | 15739 | 18.5 | -575 | -3.5 | -2882 | -15.5 | 4217 | 4768 |
| | | | Nach bisheriger Dauer: | | | | | | | | |
| 69871 | 57996 | 56951 | 1-6 Monate | 54937 | 64.6 | -2014 | -3.5 | 3557 | 6.9 | ... | ... |
| 35474 | 20554 | 19441 | 7-12 Monate | 19134 | 22.5 | -307 | -1.6 | -1056 | -5.2 | ... | ... |
| 32269 | 21026 | 11684 | > 1 Jahr | 11028 | 13.0 | -656 | -5.6 | -9913 | -47.3 | ... | ... |
| | | | Nach Erwerbssituation: | | | | | | | | |
| 130711 | 93850 | 83000 | Vorher erwerbstätig | 79930 | 93.9 | -3070 | -3.7 | -6717 | -7.8 | ... | ... |
| 3104 | 2678 | 2256 | Erstmals auf Stellensuche | 2439 | 2.9 | 183 | 8.1 | -397 | -14.0 | ... | ... |
| 3800 | 3050 | 2820 | Wiedereintritt ins Erwerbsl. | 2730 | 3.2 | -90 | -3.2 | -298 | -9.8 | ... | ... |

Erläuterungen siehe Seiten 26-28.

¹⁾ Es wird das Saisonbereinigungsverfahren X-13 verwendet. Das Verfahren berechnet die Zeitreihe mit jedem zusätzlichen Wert neu, so dass die bereinigten Werte von einem Monat zum anderen variieren können. Diese Werte sind kursiv dargestellt.

²⁾ 65 und mehr: 88 Arbeitslose im Juni 2023.

Von den 85099 Arbeitslosen nahmen 8632 Personen an einer Umschulungs- oder Weiterbildungsmassnahme teil.

T1b: Arbeitslosenquote

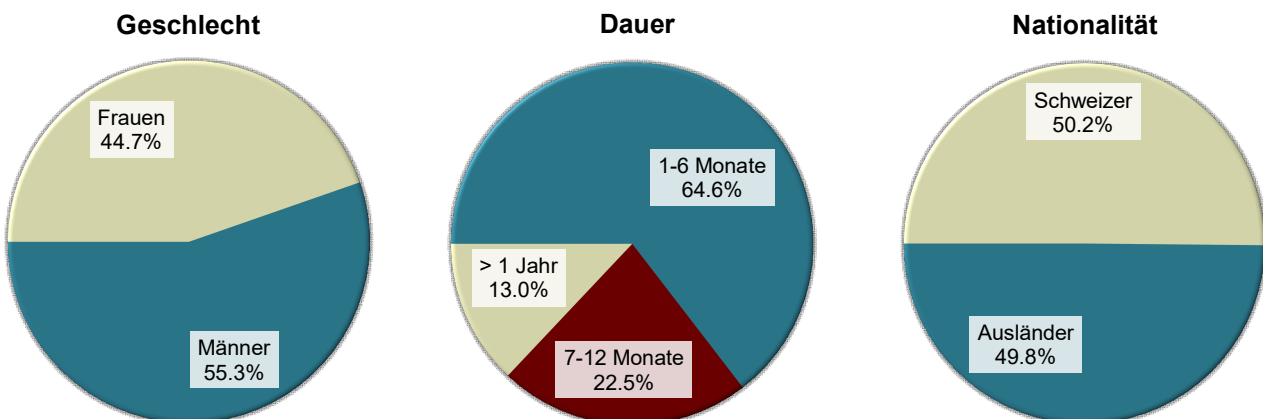
| Jahresdurchschnitt | | Mai 2023 | | Juni 2023 | | |
|---------------------------|------|-------------|------------|------------------------|--------------------------------------|------|
| 2021 | 2022 | | | Quote VK ¹⁾ | Veränderung in Prozentpunkten zum | |
| Quote | | Vormonat | | | Vorjahres- monat | |
| 3.0 | 2.2 | 1.9 | 1.9 | A | - | -0.1 |
| ... | ... | 2.0 | 2.0 | A | - | ... |
| Nach Regionen: | | | | | | |
| 2.6 | 1.8 | 1.6 | 1.5 | A | -0.1 | -0.2 |
| 3.9 | 3.0 | 2.7 | 2.6 | A | -0.1 | -0.2 |
| Nach Geschlecht: | | | | | | |
| 2.9 | 2.1 | 1.8 | 1.8 | A | - | -0.2 |
| 3.1 | 2.2 | 2.0 | 1.9 | A | -0.1 | -0.1 |
| Nach Nationalität: | | | | | | |
| 2.1 | 1.5 | 1.3 | 1.3 | A | - | -0.1 |
| 5.2 | 3.8 | 3.5 | 3.3 | A | -0.2 | -0.2 |
| Nach Alter: | | | | | | |
| 3.0 | 2.0 | 1.7 | 1.7 | A | - | - |
| 3.2 | 2.3 | 2.1 | 2.0 | A | -0.1 | -0.1 |
| 2.9 | 2.2 | 1.9 | 1.8 | A | -0.1 | -0.3 |

Erläuterungen siehe Seiten 26-28.

¹⁾ Variationskoeffizient: A=0.0-1.0%, B=1.1-2.0%, C=2.1-5.0%, D=5.1-10.0%, E=10.1-16.5%, F=16.6-25.0%, G>25%.

²⁾ Es wird das Saisonbereinigungsverfahren X-13 verwendet. Das Verfahren berechnet die Zeitreihe mit jedem zusätzlichen Wert neu, so dass die bereinigten Werte von einem Monat zum anderen variieren können. Diese Werte sind kursiv dargestellt.

G1: Registrierte Arbeitslose nach ausgewählten Merkmalen Juni 2023



T2a: Registrierte Arbeitslose nach Kantonen

| Jahresdurchschnitt | | Mai 2023 | | Juni 2023 | | | | | | | |
|--------------------|-------|-------------|-------------------------|------------------|-----------------|-------------------|---------|-------------------|-----------------|---------|-------|
| 2021 | 2022 | | | Bestände | Veränderung zum | | | | Zu- und Abgänge | | |
| | | Vormonat | | | Vorjahresmonat | | | | | | |
| | | Anzahl | | Anteil (in %) | absolut | relativ (in %) | absolut | relativ (in %) | Zugänge | Abgänge | |
| 137614 | 99577 | 88076 | Total | 85099 | 100.0 | -2977 | -3.4 | -7412 | -8.0 | 25023 | 28000 |
| 24895 | 15873 | 14023 | Zürich | 13881 | 16.3 | -142 | -1.0 | -1043 | -7.0 | 4224 | 4372 |
| 13509 | 9261 | 7570 | Bern | 7062 | 8.3 | -508 | -6.7 | -1518 | -17.7 | 1874 | 2384 |
| 4752 | 3101 | 2674 | Luzern | 2684 | 3.2 | 10 | 0.4 | -229 | -7.9 | 954 | 943 |
| 224 | 160 | 156 | Uri | 110 | 0.1 | -46 | -29.5 | -45 | -29.0 | 43 | 88 |
| 1121 | 721 | 645 | Schwyz | 605 | 0.7 | -40 | -6.2 | -92 | -13.2 | 199 | 240 |
| 220 | 134 | 122 | Obwalden | 119 | 0.1 | -3 | -2.5 | -15 | -11.2 | 47 | 51 |
| 325 | 189 | 143 | Nidwalden | 142 | 0.2 | -1 | -0.7 | -29 | -17.0 | 62 | 62 |
| 448 | 293 | 317 | Glarus | 255 | 0.3 | -62 | -19.6 | -30 | -10.5 | 70 | 130 |
| 1724 | 1216 | 1105 | Zug | 1071 | 1.3 | -34 | -3.1 | -152 | -12.4 | 293 | 327 |
| 5266 | 3970 | 3421 | Freiburg | 3268 | 3.8 | -153 | -4.5 | -327 | -9.1 | 1004 | 1157 |
| 4356 | 3289 | 2792 | Solothurn | 2642 | 3.1 | -150 | -5.4 | -426 | -13.9 | 946 | 1102 |
| 3900 | 3079 | 2906 | Basel-Stadt | 2903 | 3.4 | -3 | -0.1 | -101 | -3.4 | 662 | 661 |
| 3653 | 2766 | 2556 | Basel-Landschaft | 2535 | 3.0 | -21 | -0.8 | -153 | -5.7 | 782 | 803 |
| 1435 | 1088 | 1018 | Schaffhausen | 1013 | 1.2 | -5 | -0.5 | 23 | 2.3 | 285 | 288 |
| 552 | 382 | 322 | Appenzell A.Rh. | 313 | 0.4 | -9 | -2.8 | -55 | -14.9 | 103 | 113 |
| 67 | 42 | 39 | Appenzell I.Rh. | 40 | 0.0 | 1 | 2.6 | -4 | -9.1 | 17 | 15 |
| 6647 | 4653 | 4110 | St. Gallen | 4010 | 4.7 | -100 | -2.4 | -300 | -7.0 | 1484 | 1579 |
| 1667 | 1071 | 1127 | Graubünden | 767 | 0.9 | -360 | -31.9 | 3 | 0.4 | 351 | 709 |
| 12993 | 9596 | 8273 | Aargau | 8014 | 9.4 | -259 | -3.1 | -1336 | -14.3 | 2332 | 2580 |
| 3757 | 2997 | 2734 | Thurgau | 2625 | 3.1 | -109 | -4.0 | -254 | -8.8 | 854 | 973 |
| 5352 | 4360 | 3436 | Tessin | 3390 | 4.0 | -46 | -1.3 | -489 | -12.6 | 1025 | 1075 |
| 16979 | 13489 | 12655 | Waadt | 12465 | 14.6 | -190 | -1.5 | 77 | 0.6 | 3573 | 3763 |
| 5756 | 4111 | 3570 | Wallis | 3271 | 3.8 | -299 | -8.4 | - | - | 1189 | 1483 |
| 3880 | 2694 | 2225 | Neuenburg | 2103 | 2.5 | -122 | -5.5 | -310 | -12.8 | 529 | 653 |
| 12360 | 9683 | 8971 | Genf | 8673 | 10.2 | -298 | -3.3 | -371 | -4.1 | 1847 | 2144 |
| 1778 | 1358 | 1166 | Jura | 1138 | 1.3 | -28 | -2.4 | -236 | -17.2 | 274 | 305 |

Erläuterungen siehe Seiten 26-28.

T2b: Arbeitslosenquote nach Kantonen

| Jahresdurchschnitt | | Mai 2023 | | Juni 2023 | | |
|--------------------|------|-------------|-------------------------|------------------------|---------------------|--------------------------------------|
| 2021 | 2022 | | | Quote VK ¹⁾ | | Veränderung in Prozentpunkten zum |
| Quote | | | | Vormonat | Vorjahres- monat | |
| 3.0 | 2.2 | 1.9 | Total | 1.9 A | - | -0.1 |
| 2.9 | 1.8 | 1.6 | Zürich | 1.6 A | - | -0.1 |
| 2.4 | 1.7 | 1.4 | Bern | 1.3 A | -0.1 | -0.2 |
| 2.1 | 1.3 | 1.2 | Luzern | 1.2 A | - | -0.1 |
| 1.2 | 0.8 | 0.8 | Uri | 0.6 C | -0.2 | -0.2 |
| 1.2 | 0.8 | 0.7 | Schwyz | 0.7 A | - | -0.1 |
| 1.0 | 0.6 | 0.6 | Obwalden | 0.6 C | - | - |
| 1.3 | 0.8 | 0.6 | Nidwalden | 0.6 B | - | -0.1 |
| 2.0 | 1.3 | 1.4 | Glarus | 1.2 B | -0.2 | -0.1 |
| 2.5 | 1.7 | 1.6 | Zug | 1.5 B | -0.1 | -0.2 |
| 3.0 | 2.3 | 2.0 | Freiburg | 1.9 A | -0.1 | -0.2 |
| 2.9 | 2.2 | 1.9 | Solothurn | 1.8 A | -0.1 | -0.3 |
| 3.9 | 3.0 | 2.9 | Basel-Stadt | 2.9 A | - | -0.1 |
| 2.5 | 1.9 | 1.7 | Basel-Landschaft | 1.7 A | - | -0.1 |
| 3.3 | 2.5 | 2.3 | Schaffhausen | 2.3 B | - | - |
| 1.9 | 1.3 | 1.1 | Appenzell A.Rh. | 1.1 B | - | -0.1 |
| 0.8 | 0.5 | 0.4 | Appenzell I.Rh. | 0.5 C | 0.1 | - |
| 2.4 | 1.7 | 1.5 | St. Gallen | 1.4 A | -0.1 | -0.2 |
| 1.6 | 1.0 | 1.0 | Graubünden | 0.7 A | -0.3 | - |
| 3.4 | 2.5 | 2.2 | Aargau | 2.1 A | -0.1 | -0.4 |
| 2.4 | 2.0 | 1.8 | Thurgau | 1.7 A | -0.1 | -0.2 |
| 3.2 | 2.6 | 2.1 | Tessin | 2.1 A | - | -0.2 |
| 4.1 | 3.3 | 3.1 | Waadt | 3.0 A | -0.1 | - |
| 3.3 | 2.3 | 2.0 | Wallis | 1.9 A | -0.1 | - |
| 4.4 | 3.0 | 2.5 | Neuenburg | 2.4 A | -0.1 | -0.3 |
| 5.0 | 3.9 | 3.6 | Genf | 3.5 A | -0.1 | -0.1 |
| 4.9 | 3.7 | 3.2 | Jura | 3.1 B | -0.1 | -0.7 |

Erläuterungen siehe Seiten 26-28.

¹⁾ Variationskoeffizient: A=0.0-1.0%, B=1.1-2.0%, C=2.1-5.0%, D=5.1-10.0%, E=10.1-16.5%, F=16.6-25.0%, G>25%.

Ohne Berücksichtigung des Einflusses der kantonalen Arbeitslosenhilfe/Sozialhilfe würde die Arbeitslosenquote in folgenden Kantonen um folgende Prozentpunkte tiefer ausfallen:
 VD (-0.4), TI (-0.1).

T2c: Registrierte Stellensuchende nach Kantonen

| Jahresdurchschnitt | | Mai 2023 | | Juni 2023 | | | | | |
|--------------------|--------|-------------|-------------------------|---------------|------------------|-----------------|-------------------|----------------|-------------------|
| 2021 | 2022 | | | Bestände | | Veränderung zum | | | |
| | | | | | | Vormonat | | Vorjahresmonat | |
| | | | | Anzahl | Anteil (in %) | absolut | relativ (in %) | absolut | relativ (in %) |
| 228930 | 175549 | 153468 | Total | 150618 | 100.0 | -2850 | -1.9 | -18326 | -10.8 |
| 40466 | 27759 | 24010 | Zürich | 23808 | 15.8 | -202 | -0.8 | -2963 | -11.1 |
| 21369 | 15930 | 12972 | Bern | 12568 | 8.3 | -404 | -3.1 | -2796 | -18.2 |
| 8287 | 5924 | 5158 | Luzern | 5112 | 3.4 | -46 | -0.9 | -663 | -11.5 |
| 458 | 321 | 320 | Uri | 273 | 0.2 | -47 | -14.7 | -43 | -13.6 |
| 2303 | 1591 | 1472 | Schwyz | 1446 | 1.0 | -26 | -1.8 | -114 | -7.3 |
| 382 | 246 | 205 | Obwalden | 196 | 0.1 | -9 | -4.4 | -40 | -16.9 |
| 546 | 344 | 280 | Nidwalden | 281 | 0.2 | 1 | 0.4 | -33 | -10.5 |
| 762 | 549 | 500 | Glarus | 458 | 0.3 | -42 | -8.4 | -84 | -15.5 |
| 2770 | 2122 | 1897 | Zug | 1903 | 1.3 | 6 | 0.3 | -228 | -10.7 |
| 9391 | 7747 | 6967 | Freiburg | 6771 | 4.5 | -196 | -2.8 | -572 | -7.8 |
| 7833 | 6105 | 5001 | Solothurn | 4920 | 3.3 | -81 | -1.6 | -1095 | -18.2 |
| 6104 | 5010 | 4701 | Basel-Stadt | 4746 | 3.2 | 45 | 1.0 | -255 | -5.1 |
| 6457 | 5131 | 4662 | Basel-Landschaft | 4590 | 3.0 | -72 | -1.5 | -546 | -10.6 |
| 2800 | 2163 | 1801 | Schaffhausen | 1794 | 1.2 | -7 | -0.4 | -314 | -14.9 |
| 981 | 741 | 625 | Appenzell A.Rh. | 632 | 0.4 | 7 | 1.1 | -91 | -12.6 |
| 114 | 80 | 71 | Appenzell I.Rh. | 70 | 0.0 | -1 | -1.4 | -15 | -17.6 |
| 12774 | 9475 | 8266 | St. Gallen | 8095 | 5.4 | -171 | -2.1 | -986 | -10.9 |
| 2814 | 1974 | 1894 | Graubünden | 1461 | 1.0 | -433 | -22.9 | -90 | -5.8 |
| 20655 | 16100 | 13577 | Aargau | 13484 | 9.0 | -93 | -0.7 | -2567 | -16.0 |
| 7266 | 5877 | 5303 | Thurgau | 5185 | 3.4 | -118 | -2.2 | -612 | -10.6 |
| 9906 | 8660 | 7219 | Tessin | 6902 | 4.6 | -317 | -4.4 | -1019 | -12.9 |
| 27935 | 22935 | 20990 | Waadt | 20784 | 13.8 | -206 | -1.0 | -1285 | -5.8 |
| 9406 | 7054 | 6026 | Wallis | 5722 | 3.8 | -304 | -5.0 | -265 | -4.4 |
| 6235 | 4569 | 4014 | Neuenburg | 3878 | 2.6 | -136 | -3.4 | -367 | -8.6 |
| 18414 | 15171 | 13872 | Genf | 13894 | 9.2 | 22 | 0.2 | -936 | -6.3 |
| 2505 | 1972 | 1665 | Jura | 1645 | 1.1 | -20 | -1.2 | -347 | -17.4 |

Erläuterungen siehe Seiten 26-28.

Juni
2023

Erwerbssituation der nichtarbeitslosen Stellensuchenden 1)

| Kantone | Programme zur vorübergehenden Beschäftigung | Veränderungen zum Vormonat | | Umschulung / Weiterbildung 2) | Veränderungen zum Vormonat | | Zwischenverdienst | Veränderungen zum Vormonat | | übrige nicht-arbeitslose Stellensuchende | Veränderungen zum Vormonat | |
|---------|---|----------------------------|----------------|-------------------------------|----------------------------|----------------|-------------------|----------------------------|----------------|--|----------------------------|----------------|
| | | absolut | relativ (in %) | | absolut | relativ (in %) | | absolut | relativ (in %) | | absolut | relativ (in %) |
| CH | 6300 | -787 | -11.1 | 690 | -150 | -17.9 | 29981 | -493 | -1.6 | 28548 | 1557 | 5.8 |
| ZH | 749 | -60 | -7.4 | 3 | 1 | 50.0 | 3603 | -135 | -3.6 | 5572 | 134 | 2.5 |
| BE | 331 | -51 | -13.4 | 1 | - | - | 2363 | -61 | -2.5 | 2811 | 216 | 8.3 |
| LU | 290 | -33 | -10.2 | - | -6 | -100.0 | 900 | -21 | -2.3 | 1238 | 4 | 0.3 |
| UR | 38 | -1 | -2.6 | - | - | - | 67 | 3 | 4.7 | 58 | -3 | -4.9 |
| SZ | 107 | -6 | -5.3 | - | - | - | 202 | -9 | -4.3 | 532 | 29 | 5.8 |
| OW | 10 | -1 | -9.1 | - | - | - | 27 | 1 | 3.8 | 40 | -6 | -13.0 |
| NW | 23 | -7 | -23.3 | - | - | - | 43 | -6 | -12.2 | 73 | 15 | 25.9 |
| GL | 26 | -1 | -3.7 | - | - | - | 94 | 1 | 1.1 | 83 | 20 | 31.7 |
| ZG | 110 | 5 | 4.8 | - | - | - | 266 | 1 | 0.4 | 456 | 34 | 8.1 |
| FR | 489 | -71 | -12.7 | - | - | - | 1622 | -15 | -0.9 | 1392 | 43 | 3.2 |
| SO | 184 | -24 | -11.5 | 4 | -3 | -42.9 | 1147 | -5 | -0.4 | 943 | 101 | 12.0 |
| BS | 84 | -23 | -21.5 | - | - | - | 768 | -29 | -3.6 | 991 | 100 | 11.2 |
| BL | 67 | -22 | -24.7 | 55 | -60 | -52.2 | 877 | -43 | -4.7 | 1056 | 74 | 7.5 |
| SH | 46 | -16 | -25.8 | - | - | - | 337 | -16 | -4.5 | 398 | 30 | 8.2 |
| AR | 34 | 3 | 9.7 | - | - | - | 124 | -6 | -4.6 | 161 | 19 | 13.4 |
| AI | 3 | - | - | 1 | - | - | 7 | -1 | -12.5 | 19 | -1 | -5.0 |
| SG | 259 | -40 | -13.4 | 193 | -69 | -26.3 | 1605 | -37 | -2.3 | 2028 | 75 | 3.8 |
| GR | 165 | -12 | -6.8 | - | - | - | 322 | -27 | -7.7 | 207 | -34 | -14.1 |
| AG | 190 | -53 | -21.8 | - | - | - | 2678 | 15 | 0.6 | 2602 | 204 | 8.5 |
| TG | 298 | -14 | -4.5 | - | - | - | 1029 | - | - | 1233 | 5 | 0.4 |
| TI | 510 | -154 | -23.2 | - | - | - | 1942 | -81 | -4.0 | 1060 | -36 | -3.3 |
| VD | 1066 | -151 | -12.4 | 298 | -3 | -1.0 | 4389 | -37 | -0.8 | 2566 | 175 | 7.3 |
| VS | 436 | -34 | -7.2 | 97 | -9 | -8.5 | 1387 | -24 | -1.7 | 531 | 62 | 13.2 |
| NE | 138 | -19 | -12.1 | - | - | - | 804 | 5 | 0.6 | 833 | - | - |
| GE | 581 | 7 | 1.2 | 38 | -1 | -2.6 | 3036 | 39 | 1.3 | 1566 | 275 | 21.3 |
| JU | 66 | -9 | -12.0 | - | - | - | 342 | -5 | -1.4 | 99 | 22 | 28.6 |

Erläuterungen siehe Seiten 26-28.

¹⁾ Registrierte Stellensuchende minus registrierte Arbeitslose = nichtarbeitslose Stellensuchende.

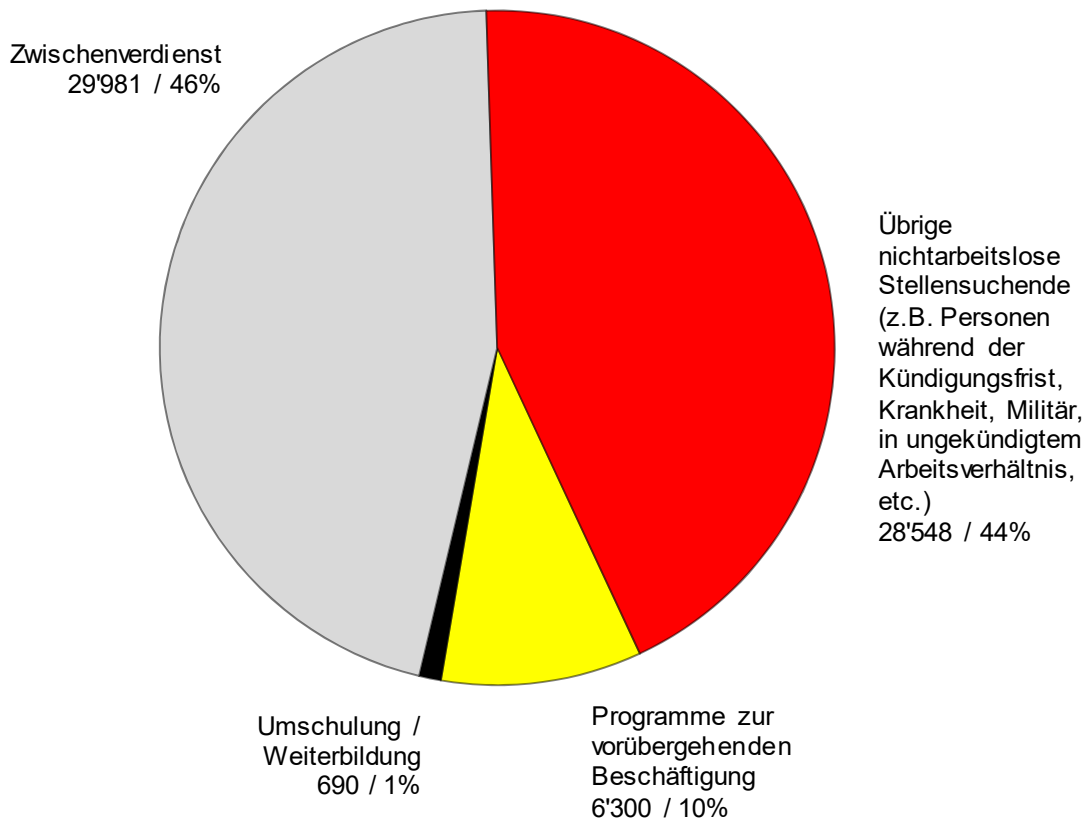
²⁾ Gezählt sind Personen, welche gemäss Artikel 60 Absatz 4 des Arbeitslosenversicherungsgesetzes während der Dauer der Umschulung- oder Weiterbildungsmassnahme nicht vermittelbar sind.

Registrierte nichtarbeitslose Stellensuchende

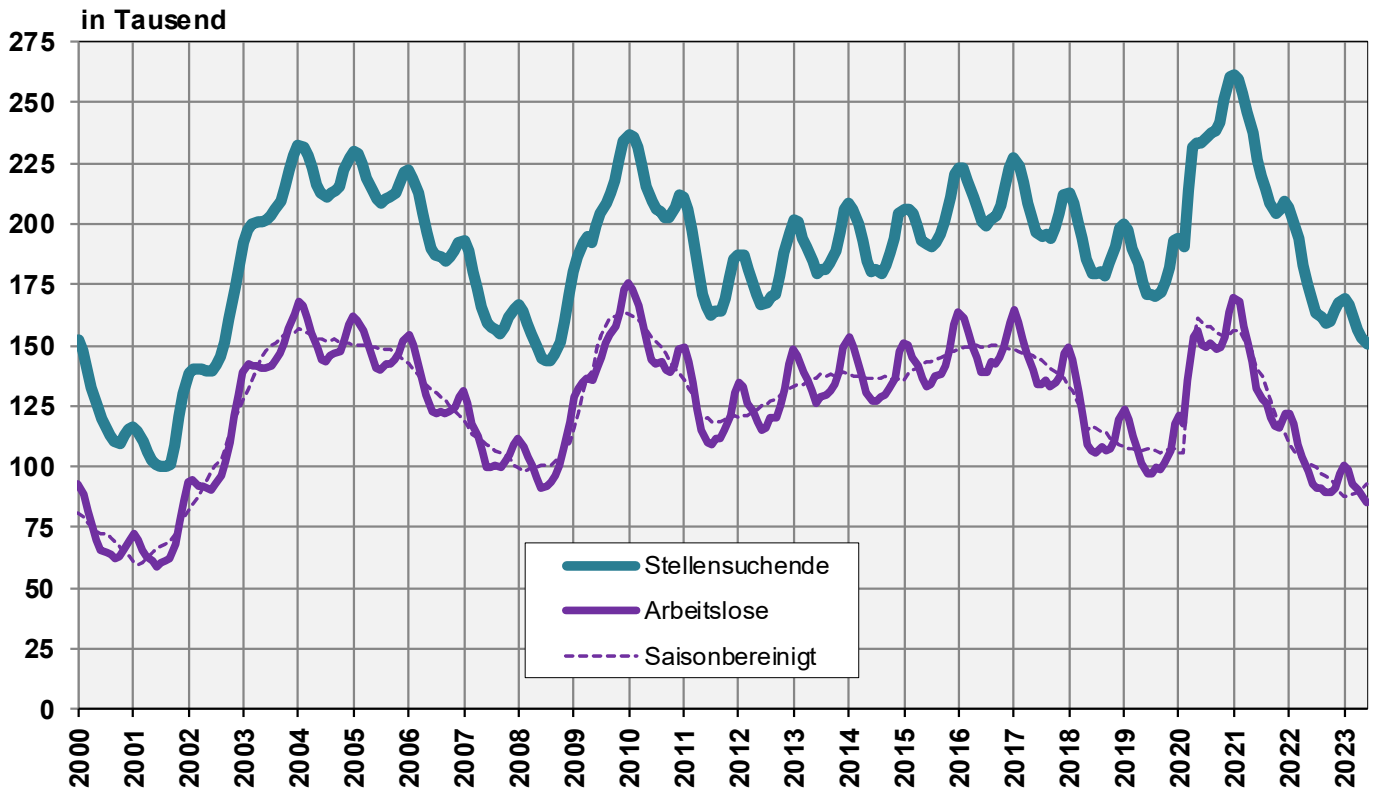
Registrierte **nichtarbeitslose Stellensuchende** sind jene Personen, die bei einem Regionalen Arbeitsvermittlungszentrum registriert, jedoch - im Unterschied zu den Arbeitslosen - entweder nicht sofort vermittelbar sind oder aber über eine Arbeit verfügen.

- Die registrierten nichtarbeitslosen Stellensuchenden entsprechen der Differenz zwischen dem Total der registrierten Stellensuchenden und den Arbeitslosen.
- Als Kategorien der registrierten nichtarbeitslosen Stellensuchenden werden die Anzahl Personen in Programmen zur vorübergehenden Beschäftigung, in Umschulung oder Weiterbildung, im Zwischenverdienst sowie Übrige ausgewiesen.

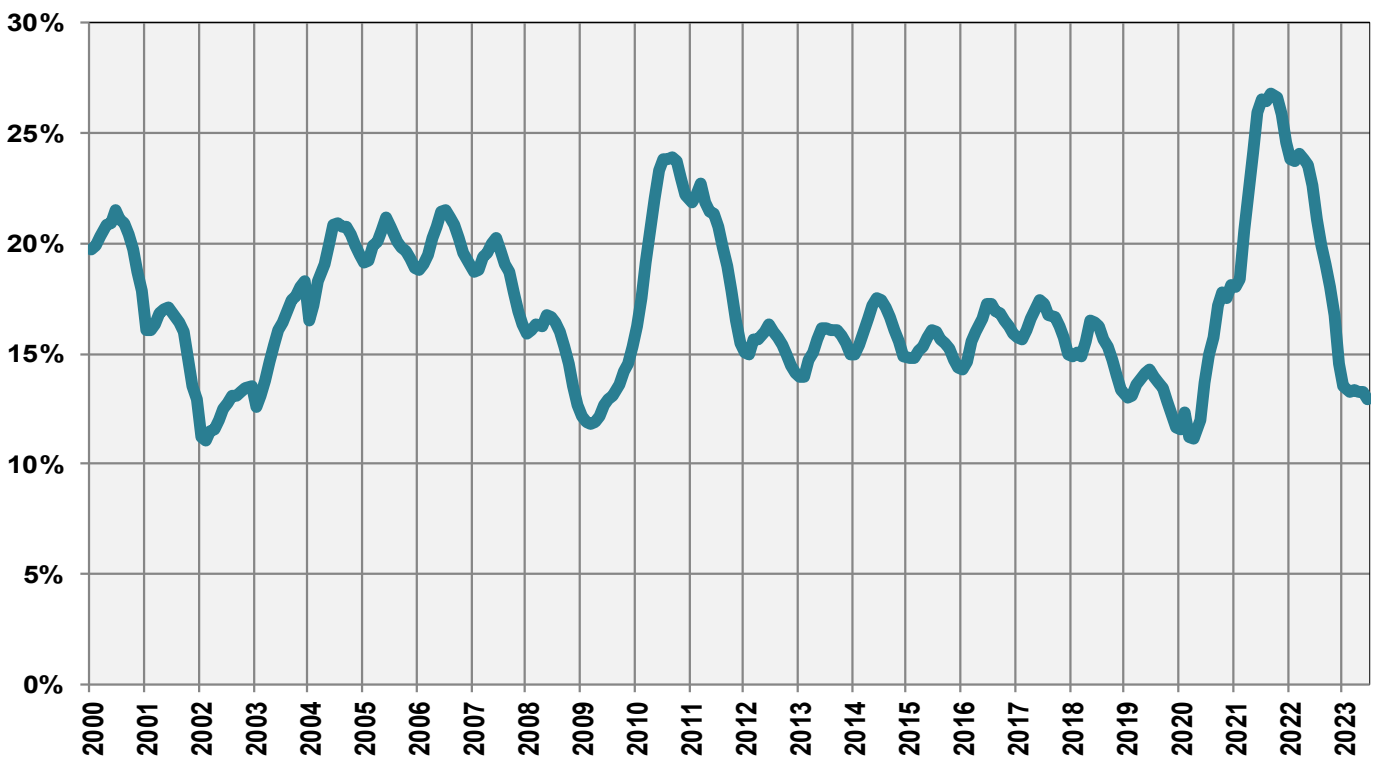
G2: Grafik: Anteile der registrierten nichtarbeitslosen Stellensuchenden (Total 65'519) Juni 2023



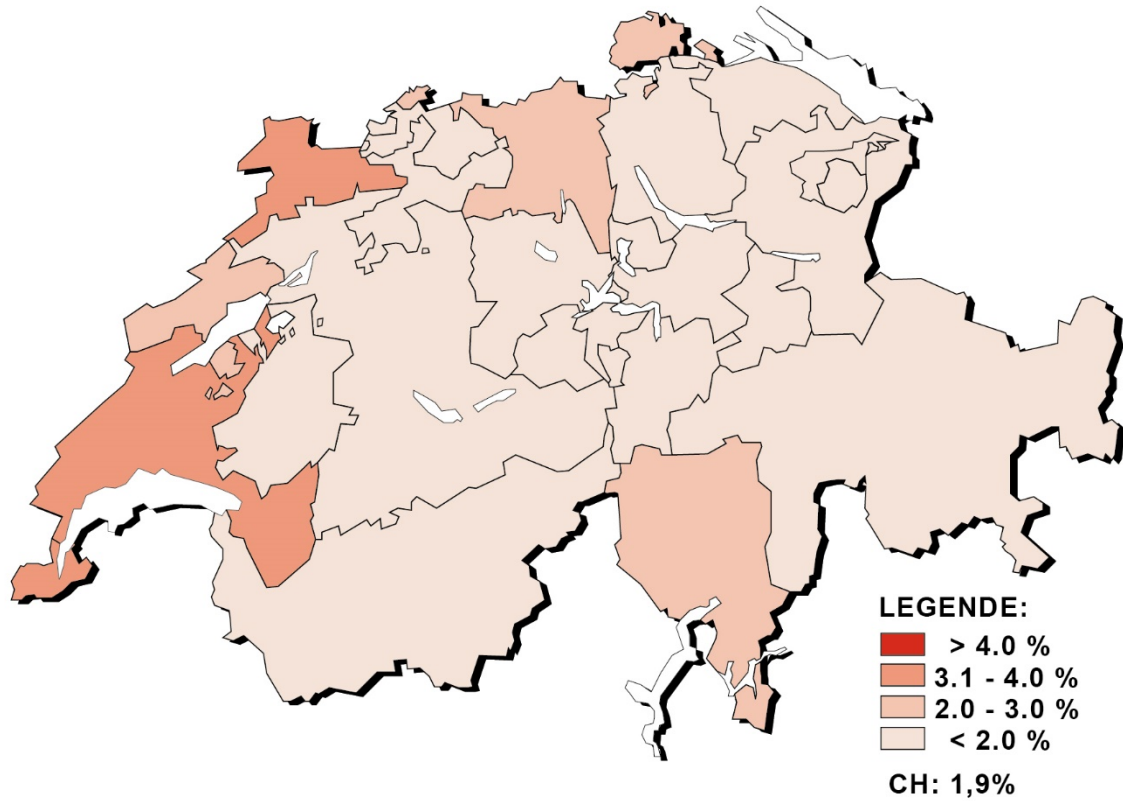
G3: Registrierte Stellensuchende und Arbeitslose



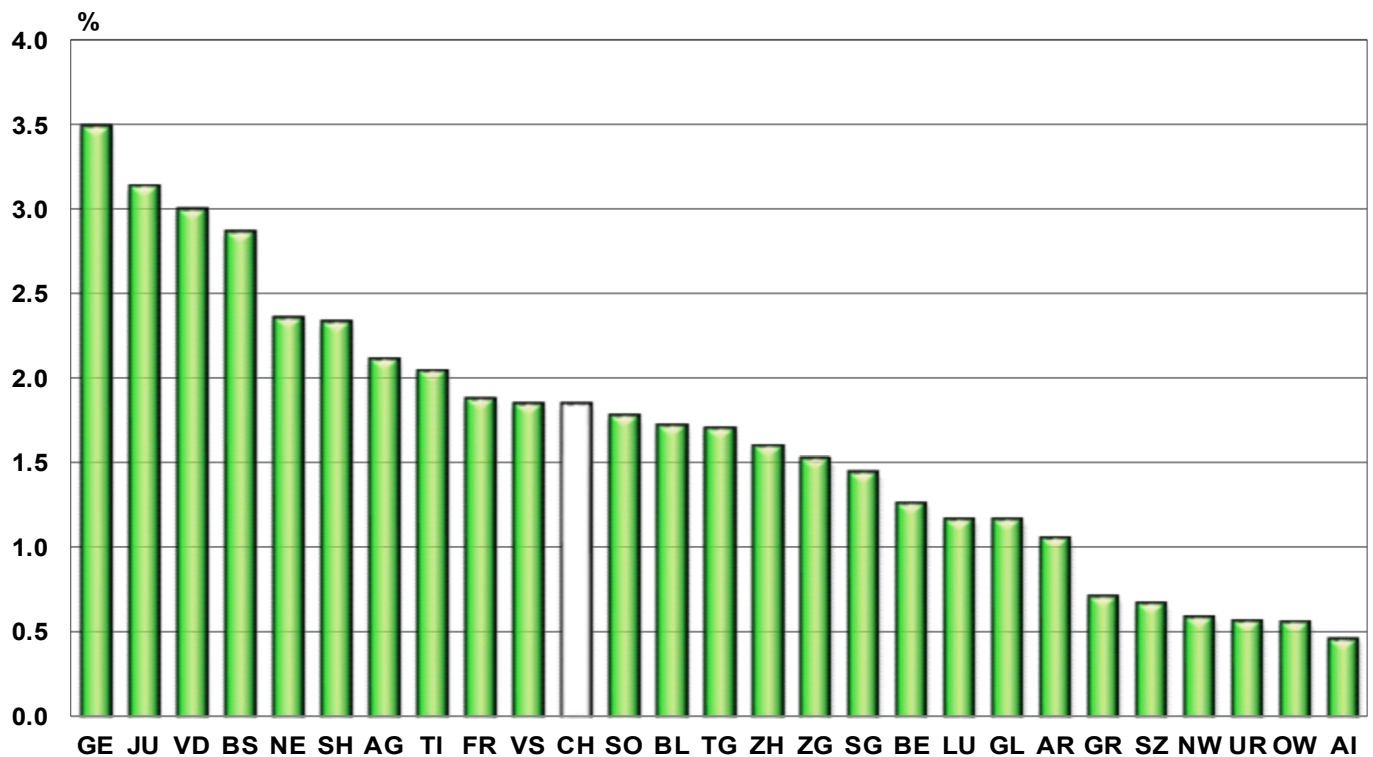
G4: Anteil der Langzeitarbeitslosen am Total der Arbeitslosen



G5: Arbeitslosenquote nach Kantonen, Juni 2023



G6: Arbeitslosenquote nach Kantonen, Juni 2023



T3: Registrierte Arbeitslose nach Wirtschaftszweigen ¹⁾

| Jahresdurchschnitt | | Mai | | | | | | Juni | | | | |
|--------------------|-------|-------|--|--------------|---|--------------|-------------------|------------------|---------|----------------|---------|----------------|
| 2021 | 2022 | 2023 | | | | | | 2023 | | | | |
| Bestände | | | | | | Bestände | | Veränderung zum | | | | |
| | | | | | | | | Vormonat | | Vorjahresmonat | | |
| | | | | | | Anzahl | ALQ ²⁾ | VK ³⁾ | absolut | relativ (in %) | absolut | relativ (in %) |
| 137614 | 99577 | 88076 | | Total | | 85099 | | | -2977 | -3.4 | -7412 | -8.0 |
| 1129 | 787 | 545 | | A | Sektor 1 (Land- und Forstwirtschaft, Fischerei) | 515 | 0.6 | A | -30 | -5.5 | -45 | -8.0 |
| 33588 | 23592 | 19956 | | B-F | Sektor 2 (Industrie) | 18815 | 2.2 | A | -1141 | -5.7 | -1826 | -8.8 |
| 97965 | 70579 | 63052 | | G-T | Sektor 3 (Dienstleistungen) | 61127 | 2.0 | A | -1925 | -3.1 | -5611 | -8.4 |
| 1129 | 787 | 545 | | A 01-03 | Land- und Forstwirtschaft, Fischerei | 515 | 0.6 | A | -30 | -5.5 | -45 | -8.0 |
| 91 | 75 | 55 | | B 05-09 | Bergbau, Steine und Erden | 49 | 1.3 | C | -6 | -10.9 | -25 | -33.8 |
| 3172 | 2262 | 2130 | | C 10-12 | Nahrungsmittel, Getränke, Tabak | 2031 | 2.8 | B | -99 | -4.6 | -83 | -3.9 |
| 465 | 289 | 224 | | C 13-14 | Textilien und Bekleidung | 206 | 2.2 | C | -18 | -8.0 | -82 | -28.5 |
| 72 | 45 | 44 | | C 15 | Leder, Lederwaren und Schuhe | 36 | 2.4 | D | -8 | -18.2 | -8 | -18.2 |
| 740 | 494 | 436 | | C 16 | Holz-, Flecht-, Korb- und Korkwaren | 437 | 1.2 | B | 1 | 0.2 | 18 | 4.3 |
| 927 | 585 | 486 | | C 17-18 | Papier- und Druckgewerbe | 460 | 2.2 | C | -26 | -5.3 | -101 | -18.0 |
| 1656 | 1255 | 1196 | | C 19-21 | Chemische Industrie, Mineralölverarbeitung | 1166 | 2.1 | B | -30 | -2.5 | -34 | -2.8 |
| 974 | 669 | 589 | | C 22 | Gummi- und Kunststoffwaren | 564 | 3.0 | C | -25 | -4.2 | -78 | -12.1 |
| 570 | 449 | 384 | | C 23 | Glas, Keramik, Zementwaren | 345 | 2.5 | C | -39 | -10.2 | -74 | -17.7 |
| 3256 | 2205 | 1891 | | C 24-25 | Metallerzeugung, Metallerzeugnisse | 1781 | 2.2 | A | -110 | -5.8 | -290 | -14.0 |
| 4155 | 2685 | 2403 | | C 26-27 | Elektrotechnik, Elektronik, Uhren, Optik | 2351 | 2.2 | A | -52 | -2.2 | -206 | -8.1 |
| 1774 | 1075 | 831 | | - C 2652 | - Uhren | 806 | 2.8 | B | -25 | -3.0 | -242 | -23.1 |
| 1915 | 1195 | 1048 | | C 28 | Maschinenbau | 1006 | 1.5 | B | -42 | -4.0 | -94 | -8.5 |
| 451 | 283 | 258 | | C 29-30 | Fahrzeugbau | 250 | 1.8 | C | -8 | -3.1 | -7 | -2.7 |
| 1502 | 1003 | 870 | | C 31-33 | Möbel; Reparatur von Maschinen | 859 | 2.0 | B | -11 | -1.3 | -95 | -10.0 |
| 294 | 252 | 242 | | D 35 | Energieversorgung | 227 | 0.9 | B | -15 | -6.2 | -24 | -9.6 |
| 497 | 367 | 315 | | E 36-39 | Recycling; Wasserversorgung | 299 | 2.1 | C | -16 | -5.1 | -38 | -11.3 |
| 12852 | 9480 | 7385 | | F 41-43 | Baugewerbe 4) | 6748 | 2.3 | A | -637 | -8.6 | -605 | -8.2 |
| 19688 | 14157 | 12383 | | G 45-47 | Handel; Reparatur- und Autogewerbe | 12077 | 2.4 | A | -306 | -2.5 | -1619 | -11.8 |
| 2339 | 1624 | 1271 | | G 45 | Autohandel und -reparatur | 1256 | 1.7 | B | -15 | -1.2 | -289 | -18.7 |
| 7405 | 5254 | 4698 | | G 46 | Grosshandel | 4654 | 2.5 | A | -44 | -0.9 | -413 | -8.2 |
| 9943 | 7279 | 6414 | | G 47 | Detailhandel | 6167 | 2.5 | A | -247 | -3.9 | -917 | -12.9 |
| 6369 | 4826 | 4471 | | H 49-53 | Verkehr und Transport | 4199 | 2.2 | A | -272 | -6.1 | -463 | -9.9 |
| 13938 | 8044 | 7143 | | I 55-56 | Gastgewerbe | 6329 | 3.7 | A | -814 | -11.4 | -437 | -6.5 |
| 4438 | 3194 | 3354 | | J 58- 63 | Information und Kommunikation | 3470 | 2.3 | A | 116 | 3.5 | 384 | 12.4 |
| 2468 | 1797 | 2025 | | - J 62 | - Informatik | 2112 | 2.5 | A | 87 | 4.3 | 389 | 22.6 |
| 6750 | 5017 | 4611 | | K 64-66 | Finanz- und Versicherungsdienstleistungen | 4492 | 2.0 | A | -119 | -2.6 | -418 | -8.5 |
| 3682 | 2640 | 2447 | | - K 64 | - Banken | 2368 | 2.0 | A | -79 | -3.2 | -257 | -9.8 |
| 860 | 682 | 626 | | - K 65 | - Versicherungen | 604 | 1.3 | B | -22 | -3.5 | -9 | -1.5 |
| 1515 | 1159 | 956 | | L 68 | Grundstücks- und Wohnungswesen | 938 | 1.8 | B | -18 | -1.9 | -174 | -15.6 |
| 10127 | 7109 | 6799 | | M 69-75 | Freiberufliche, technische und wissenschaftliche DL | 6699 | 1.8 | A | -100 | -1.5 | -112 | -1.6 |
| 660 | 564 | 674 | | - M 72 | - Forschung und Entwicklung | 663 | 2.7 | B | -11 | -1.6 | 93 | 16.3 |
| 8982 | 6497 | 5516 | | N 77-82 | Sonstige wirtschaftliche Dienstleistungen 4) | 5359 | ... | ... | -157 | -2.8 | -591 | -9.9 |
| 3174 | 2676 | 2275 | | O 84 | Öffentl. Verwaltung, Sozialversicherungen | 2259 | 1.1 | A | -16 | -0.7 | -252 | -10.0 |
| 4029 | 3125 | 2728 | | P 85 | Erziehung und Unterricht | 2854 | 1.1 | A | 126 | 4.6 | -134 | -4.5 |
| 12054 | 9622 | 8258 | | Q 86-88 | Gesundheits- und Sozialwesen | 8060 | 1.4 | A | -198 | -2.4 | -1244 | -13.4 |
| 2054 | 1461 | 1310 | | R 90-93 | Kunst, Unterhaltung und Erholung | 1286 | 2.1 | B | -24 | -1.8 | -62 | -4.6 |
| 3570 | 2543 | 2190 | | S 94-96 | Sonstige Dienstleistungen | 2076 | 1.6 | A | -114 | -5.2 | -347 | -14.3 |
| 1277 | 1148 | 1058 | | T 97-98 | Private Haushalte mit Hauspersonal | 1029 | ... | ... | -29 | -2.7 | -142 | -12.1 |
| 4933 | 4619 | 4523 | | | Keine Angaben, übrige | 4642 | ... | ... | 119 | 2.6 | 70 | 1.5 |

Erläuterungen siehe Seiten 26-28.

¹⁾ Gliederung und Terminologie der Wirtschaftszweig-Nomenklatur nach NOGA 2008.²⁾ Von den 4'597'259 Erwerbspersonen gemäss Pooling 2018-2020 weisen 520'799 Personen keinen Wirtschaftszweig aus. Darin sind 242'264 Erwerbslose enthalten. Die Arbeitslosenquoten nach Wirtschaftszweigen sind somit leicht überschätzt und nicht direkt vergleichbar mit den übrigen Arbeitslosenquoten der SECO-Arbeitsmarktstatistik.³⁾ Variationskoeffizient: A=0.0-1.0%, B=1.1-2.0%, C=2.1-5.0%, D=5.1-10.0%, E=10.1-16.5%, F=16.6-25.0%, G>25%.⁴⁾ Die Arbeitslosenquote für NOGA N 77-82 kann nicht berechnet werden, weil bei der NOGA-Gruppe 78 «private Arbeitsvermittler» auch Arbeitslose aus anderen Branchen erfasst werden.

T4a: Registrierte Arbeitslose nach Berufshauptgruppen ¹⁾

| Jahresdurchschn. | | Mai 2023 | | Juni 2023 | | | | | | |
|------------------|-------------------|------------------|---|--------------|-------------------|-----------------|-------------------|----------------|-------|-------|
| 2021 | 2022 | | | Bestände | | Veränderung zum | | | | |
| Bestände | | | | | | Vormonat | | Vorjahresmonat | | |
| Anzahl | ALQ ²⁾ | VK ³⁾ | | absolut | relativ (in %) | absolut | relativ (in %) | | | |
| 137614 | 99577 | 88076 | Total | 85099 | | | -2977 | -3.4 | -7412 | -8.0 |
| 8937 | 6698 | 6543 | 1 Führungskräfte | 6613 | 1.6 | A | 70 | 1.1 | 62 | 0.9 |
| 17866 | 13716 | 13406 | 2 Intellektuelle und wissenschaftliche Berufe | 13474 | 1.4 | A | 68 | 0.5 | 264 | 2.0 |
| 15927 | 11840 | 10758 | 3 Techniker und gleichrangige nichttechnische Berufe | 10605 | 1.4 | A | -153 | -1.4 | -870 | -7.6 |
| 19819 | 14296 | 12020 | 4 Bürokräfte und verwandte Berufe | 11492 | 2.2 | A | -528 | -4.4 | -2205 | -16.1 |
| 27058 | 18470 | 15798 | 5 Dienstleistungsberufe und Verkäufer | 14995 | 2.5 | A | -803 | -5.1 | -2060 | -12.1 |
| 761 | 564 | 411 | 6 Fachkräfte in Land- und Forstwirtschaft und Fischerei | 358 | 0.4 | A | -53 | -12.9 | -38 | -9.6 |
| 15815 | 10943 | 8766 | 7 Handwerks- und verwandte Berufe | 8197 | 1.9 | A | -569 | -6.5 | -991 | -10.8 |
| 5994 | 4342 | 3789 | 8 Bediener von Anlagen und Maschinen und Montageberufe | 3540 | 2.0 | A | -249 | -6.6 | -358 | -9.2 |
| 24177 | 17707 | 15748 | 9 Hilfsarbeitskräfte | 14751 | 5.6 | A | -997 | -6.3 | -1231 | -7.7 |
| 41 | 33 | 26 | 0 Angehörige der regulären Streitkräfte | 25 | 0.6 | C | -1 | -3.8 | -16 | -39.0 |
| 1220 | 970 | 811 | Keine Angaben | 1049 | ... | ... | 238 | 29.3 | 31 | 3.0 |

Erläuterungen siehe Seiten 26-28.

¹⁾ Gliederung der Berufshauptgruppen nach Schweizer Berufsnomenklatur (CH-ISCO-19) bzw. nach Internationaler Standardklassifikation der Berufe (International Standard Classification of Occupations, ISCO).

²⁾ Von den 4'597'259 Erwerbspersonen gemäss Pooling 2018-2020 weisen 372'100 Personen keine Berufsangaben aus. Darin sind 242'264 Erwerbslose enthalten. Die Arbeitslosenquoten nach Berufen sind somit leicht überschätzt und nicht direkt vergleichbar mit den übrigen Arbeitslosenquoten der SECO-Arbeitsmarktstatistik.

³⁾ Variationskoeffizient: A=0.0-1.0%, B=1.1-2.0%, C=2.1-5.0%, D=5.1-10.0%, E=10.1-16.5%, F=16.6-25.0%, G>25%.

T4b: Registrierte Arbeitslose nach Ausbildungsstufen

| Jahresdurchschn. | | Mai 2023 | | Juni 2023 | | | | | | |
|------------------|-------------------|------------------|-----------------------------------|--------------|-------------------|-----------------|-------------------|----------------|-------|-------|
| 2021 | 2022 | | | Bestände | | Veränderung zum | | | | |
| Bestände | | | | | | Vormonat | | Vorjahresmonat | | |
| Anzahl | ALQ ²⁾ | VK ⁴⁾ | | absolut | relativ (in %) | absolut | relativ (in %) | | | |
| 137614 | 99577 | 88076 | Total | 85099 | 1.9 | A | -2977 | -3.4 | -7412 | -8.0 |
| 35042 | 25727 | 22423 | 01 Sekundarstufe I ¹⁾ | 21171 | 3.4 | A | -1252 | -5.6 | -1943 | -8.4 |
| 61130 | 42834 | 35960 | 02 Sekundarstufe II ²⁾ | 34399 | 1.7 | A | -1561 | -4.3 | -5137 | -13.0 |
| 34745 | 26321 | 25823 | 03 Tertiärstufe ³⁾ | 25797 | 1.4 | A | -26 | -0.1 | 383 | 1.5 |
| 6698 | 4695 | 3870 | Keine Angaben | 3732 | ... | ... | -138 | -3.6 | -715 | -16.1 |

Erläuterungen siehe Seiten 26-28.

¹⁾ Obligatorische Schule nicht abgeschlossen/abgeschlossen, Übergangsausbildungen (z.B. 10. Schuljahr).

²⁾ Anlehre, Berufslehre, Berufsmaturität, Gymnasiale Maturität, Fachmittelschule oder ähnliche Ausbildung.

³⁾ Eidg. Diplom/Fachausweis, Techniker- oder Fachschule, Höhere Fachschule, Universität, Fachhochschule, Pädagogische Hochschule, ETH.

⁴⁾ Variationskoeffizient: A=0.0-1.0%, B=1.1-2.0%, C=2.1-5.0%, D=5.1-10.0%, E=10.1-16.5%, F=16.6-25.0%, G>25%.

T5: Registrierte Arbeitslose nach Altersklassen

| Jahresdurchschn. | | Mai 2023 | | Juni 2023 | | | | | | | | |
|------------------|-------|------------------|---------------------------------|--------------|-------------------|---------|-----------------|---------|-------------------|-------|-------|-------|
| 2021 | 2022 | | | Bestände | Veränderung zum | | Zu- und Abgänge | | | | | |
| Bestände | | Vormonat | | | Vorjahresmonat | | Zugänge | Abgänge | | | | |
| Anzahl | ALQ | VK ¹⁾ | | absolut | relativ (in %) | absolut | | | relativ (in %) | | | |
| 137614 | 99577 | 88076 | Total | 85099 | 1.9 | A | -2977 | -3.4 | -7412 | -8.0 | 25023 | 28000 |
| 2758 | 2073 | 1527 | 15-19 Jahre | 1729 | 1.3 | A | 202 | 13.2 | -59 | -3.3 | 1048 | 781 |
| 10602 | 6880 | 6030 | 20-24 Jahre | 5734 | 1.8 | A | -296 | -4.9 | -236 | -4.0 | 2136 | 2374 |
| 16749 | 11833 | 10614 | 25-29 Jahre | 10346 | 2.1 | A | -268 | -2.5 | -464 | -4.3 | 3380 | 3594 |
| 19073 | 13984 | 12892 | 30-34 Jahre | 12461 | 2.3 | A | -431 | -3.3 | -674 | -5.1 | 3697 | 4139 |
| 17380 | 12673 | 11452 | 35-39 Jahre | 11115 | 2.0 | A | -337 | -2.9 | -731 | -6.2 | 3196 | 3528 |
| 15425 | 11140 | 10242 | 40-44 Jahre | 9873 | 1.9 | A | -369 | -3.6 | -385 | -3.8 | 2840 | 3232 |
| 14551 | 10062 | 9043 | 45-49 Jahre | 8732 | 1.6 | A | -311 | -3.4 | -557 | -6.0 | 2537 | 2863 |
| 14489 | 10043 | 8748 | 50-54 Jahre | 8431 | 1.5 | A | -317 | -3.6 | -952 | -10.1 | 2380 | 2701 |
| 14555 | 10727 | 9098 | 55-59 Jahre | 8585 | 1.6 | A | -513 | -5.6 | -1477 | -14.7 | 2359 | 2845 |
| 11911 | 10037 | 8300 | 60-64 Jahre | 8005 | 2.6 | A | -295 | -3.6 | -1828 | -18.6 | 1438 | 1800 |
| 122 | 125 | 130 | 65 und mehr²⁾ | 88 | ... | ... | -42 | -32.3 | -49 | -35.8 | 12 | 143 |
| | | | Männer | | | | | | | | | |
| 76874 | 55167 | 48833 | Total | 47083 | 1.9 | A | -1750 | -3.6 | -3066 | -6.1 | 13950 | 15700 |
| 1637 | 1234 | 908 | 15-19 Jahre | 1004 | 1.4 | B | 96 | 10.6 | -62 | -5.8 | 597 | 462 |
| 6177 | 3904 | 3498 | 20-24 Jahre | 3309 | 2.1 | A | -189 | -5.4 | -35 | -1.0 | 1240 | 1399 |
| 8737 | 6093 | 5449 | 25-29 Jahre | 5275 | 2.1 | A | -174 | -3.2 | -131 | -2.4 | 1801 | 1950 |
| 9725 | 7025 | 6615 | 30-34 Jahre | 6381 | 2.2 | A | -234 | -3.5 | -44 | -0.7 | 1939 | 2192 |
| 9288 | 6726 | 6186 | 35-39 Jahre | 6016 | 2.1 | A | -170 | -2.7 | -71 | -1.2 | 1807 | 1954 |
| 8536 | 6079 | 5629 | 40-44 Jahre | 5386 | 1.9 | A | -243 | -4.3 | -120 | -2.2 | 1595 | 1847 |
| 8221 | 5670 | 5028 | 45-49 Jahre | 4882 | 1.7 | A | -146 | -2.9 | -221 | -4.3 | 1403 | 1559 |
| 8251 | 5687 | 4918 | 50-54 Jahre | 4718 | 1.5 | A | -200 | -4.1 | -419 | -8.2 | 1296 | 1495 |
| 8577 | 6275 | 5274 | 55-59 Jahre | 4992 | 1.8 | A | -282 | -5.3 | -778 | -13.5 | 1356 | 1613 |
| 7604 | 6352 | 5199 | 60-64 Jahre | 5033 | 2.8 | A | -166 | -3.2 | -1140 | -18.5 | 904 | 1086 |
| 122 | 124 | 129 | 65 und mehr²⁾ | 87 | ... | ... | -42 | -32.6 | -45 | -34.1 | 12 | 143 |
| | | | Frauen³⁾ | | | | | | | | | |
| 60741 | 44409 | 39243 | Total | 38016 | 1.8 | A | -1227 | -3.1 | -4346 | -10.3 | 11073 | 12300 |
| 1121 | 839 | 619 | 15-19 Jahre | 725 | 1.2 | B | 106 | 17.1 | 3 | 0.4 | 451 | 319 |
| 4425 | 2976 | 2532 | 20-24 Jahre | 2425 | 1.6 | A | -107 | -4.2 | -201 | -7.7 | 896 | 975 |
| 8012 | 5740 | 5165 | 25-29 Jahre | 5071 | 2.2 | A | -94 | -1.8 | -333 | -6.2 | 1579 | 1644 |
| 9348 | 6959 | 6277 | 30-34 Jahre | 6080 | 2.4 | A | -197 | -3.1 | -630 | -9.4 | 1758 | 1947 |
| 8092 | 5947 | 5266 | 35-39 Jahre | 5099 | 2.0 | A | -167 | -3.2 | -660 | -11.5 | 1389 | 1574 |
| 6890 | 5062 | 4613 | 40-44 Jahre | 4487 | 1.9 | A | -126 | -2.7 | -265 | -5.6 | 1245 | 1385 |
| 6330 | 4392 | 4015 | 45-49 Jahre | 3850 | 1.5 | A | -165 | -4.1 | -336 | -8.0 | 1134 | 1304 |
| 6238 | 4356 | 3830 | 50-54 Jahre | 3713 | 1.4 | A | -117 | -3.1 | -533 | -12.6 | 1084 | 1206 |
| 5977 | 4452 | 3824 | 55-59 Jahre | 3593 | 1.5 | A | -231 | -6.0 | -699 | -16.3 | 1003 | 1232 |
| 4308 | 3685 | 3101 | 60-64 Jahre | 2972 | 2.2 | A | -129 | -4.2 | -688 | -18.8 | 534 | 714 |

Erläuterungen siehe Seiten 26-28.

¹⁾ Variationskoeffizient: A=0.0-1.0%, B=1.1-2.0%, C=2.1-5.0%, D=5.1-10.0%, E=10.1-16.5%, F=16.6-25.0%, G>25%.

²⁾ Arbeitslosenquote aus statistischen Gründen nicht ausgewiesen.

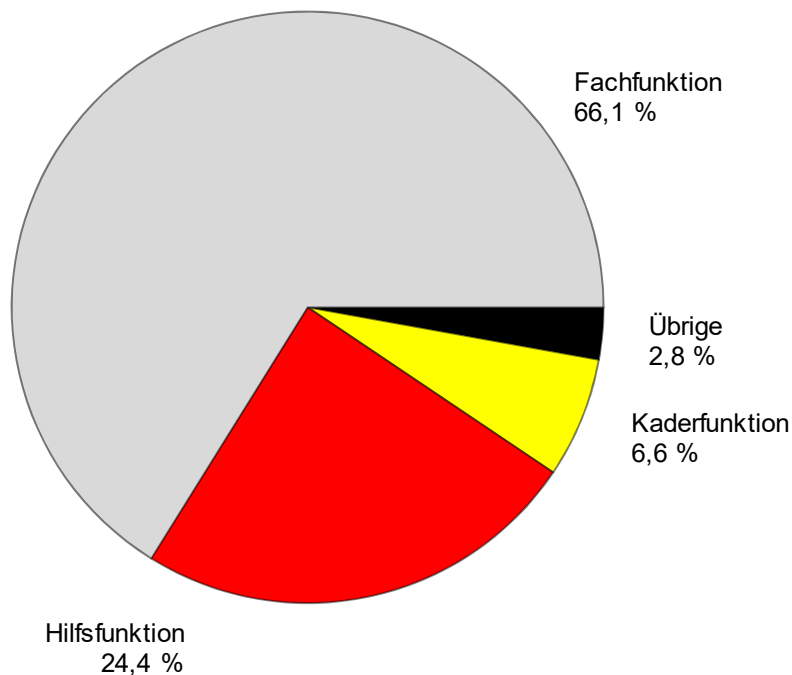
³⁾ 64 und mehr: 67 Arbeitslose im Juni 2023.

T6: Registrierte Arbeitslose nach zuletzt ausgeübter Funktion

| Jahresdurchschn. | | Mai 2023 | | Juni 2023 | | | | | | | |
|------------------|-------|-------------|-------------------------|--------------|------------------|-------------------|---------|-------------------|-----------------|---------|---------|
| 2021 | 2022 | | | Bestände | Veränderung zum | | | | Zu- und Abgänge | | |
| | | Anzahl | | | Anteil (in %) | Vormonat | | Vorjahresmonat | | Zugänge | Abgänge |
| | | | | absolut | | relativ (in %) | absolut | relativ (in %) | | | |
| 137614 | 99577 | 88076 | Total | 85099 | 100.0 | -2977 | -3.4 | -7412 | -8.0 | 25023 | 28000 |
| 313 | 249 | 216 | Selbständig | 224 | 0.3 | 8 | 3.7 | -47 | -17.3 | 56 | 50 |
| 8241 | 5828 | 5528 | Kaderfunktion | 5601 | 6.6 | 73 | 1.3 | -105 | -1.8 | 1229 | 1176 |
| 90155 | 65452 | 57976 | Fachfunktion | 56287 | 66.1 | -1689 | -2.9 | -4781 | -7.8 | 16138 | 17803 |
| 35332 | 25482 | 22309 | Hilfsfunktion | 20794 | 24.4 | -1515 | -6.8 | -2313 | -10.0 | 6534 | 8072 |
| 1929 | 1411 | 1164 | Lernende | 1170 | 1.4 | 6 | 0.5 | -63 | -5.1 | 508 | 495 |
| 664 | 429 | 348 | Praktikant | 338 | 0.4 | -10 | -2.9 | -63 | -15.7 | 114 | 120 |
| 944 | 693 | 510 | Schüler, Student | 665 | 0.8 | 155 | 30.4 | -21 | -3.1 | 442 | 278 |
| 35 | 33 | 25 | Heimarbeiter | 20 | 0.0 | -5 | -20.0 | -19 | -48.7 | 2 | 6 |
| - | - | - | Keine Angabe | - | - | - | - | - | - | - | - |

Erläuterungen siehe Seiten 26-28.

**G7: Registrierte Arbeitslose nach zuletzt ausgeübter Funktion
Juni 2023**



T7: Langzeitarbeitslose

| Jahresdurchschn. | | Mai 2023 | | Juni 2023 | | | | | | |
|------------------|------------------|-------------|---|-------------------|---------|-------------------|-------|---|-------|------|
| 2021 | 2022 | | | Bestände | | Veränderung zum | | Anteil am Total der Arbeits- losen (in %) | | |
| Bestände | | | | Vormonat | | Vorjahresmonat | | | | |
| Anzahl | Anteil (in %) | absolut | | relativ (in %) | absolut | relativ (in %) | | | | |
| 32269 | 21026 | 11684 | Total | 11028 | 100.0 | -656 | -5.6 | -9913 | -47.3 | 13.0 |
| 19754 | 12791 | 6695 | Nach Regionen: | | | | | | | |
| 12515 | 8235 | 4989 | Deutsche Schweiz | 6183 | 56.1 | -512 | -7.6 | -6709 | -52.0 | 12.2 |
| | | | Westschweiz und Tessin | 4845 | 43.9 | -144 | -2.9 | -3204 | -39.8 | 14.1 |
| 14190 | 9255 | 5058 | Nach Geschlecht: | | | | | | | |
| 18079 | 11772 | 6626 | Frauen | 4747 | 43.0 | -311 | -6.1 | -4561 | -49.0 | 12.5 |
| | | | Männer | 6281 | 57.0 | -345 | -5.2 | -5352 | -46.0 | 13.3 |
| 17145 | 11549 | 6421 | Nach Nationalität: | | | | | | | |
| 15124 | 9478 | 5263 | Schweizer | 6012 | 54.5 | -409 | -6.4 | -5594 | -48.2 | 14.1 |
| | | | Ausländer | 5016 | 45.5 | -247 | -4.7 | -4319 | -46.3 | 11.8 |
| 709 | 196 | 86 | Nach Alter: | | | | | | | |
| 17796 | 10196 | 5244 | 15-24 Jahre | 87 | 0.8 | 1 | 1.2 | -88 | -50.3 | 1.2 |
| 13685 | 10546 | 6271 | 25-49 Jahre | 5085 | 46.1 | -159 | -3.0 | -4975 | -49.5 | 9.7 |
| | | | 50-64 Jahre | 5800 | 52.6 | -471 | -7.5 | -4810 | -45.3 | 23.2 |
| 2703 | 1816 | 1041 | Nach Berufshauptgruppen: ¹⁾ | | | | | | | |
| 4512 | 2920 | 1741 | 1 Führungskräfte | 982 | 8.9 | -59 | -5.7 | -854 | -46.5 | 14.8 |
| 3834 | 2609 | 1469 | 2 Intellektuelle und wissenschaftliche Berufe | 1731 | 15.7 | -10 | -0.6 | -1155 | -40.0 | 12.8 |
| 4862 | 3107 | 1681 | 3 Techniker und gleichrangige nichttechnische Berufe | 1397 | 12.7 | -72 | -4.9 | -1239 | -47.0 | 13.2 |
| 5553 | 3573 | 1866 | 4 Bürokräfte und verwandte Berufe | 1539 | 14.0 | -142 | -8.4 | -1569 | -50.5 | 13.4 |
| 110 | 67 | 37 | 5 Dienstleistungsberufe und Verkäufer | 1804 | 16.4 | -62 | -3.3 | -1735 | -49.0 | 12.0 |
| 3143 | 1933 | 985 | 6 Fachkräfte in Land- und Forstwirtschaft und Fischerei | 33 | 0.3 | -4 | -10.8 | -34 | -50.7 | 9.2 |
| 1414 | 981 | 530 | 7 Handwerks- und verwandte Berufe | 917 | 8.3 | -68 | -6.9 | -969 | -51.4 | 11.2 |
| 6081 | 3986 | 2311 | 8 Bediener von Anlagen und Maschinen und Montageberufe | 496 | 4.5 | -34 | -6.4 | -482 | -49.3 | 14.0 |
| 6 | 3 | 2 | 9 Hilfsarbeitskräfte | 2106 | 19.1 | -205 | -8.9 | -1861 | -46.9 | 14.3 |
| 51 | 33 | 21 | 0 Angehörige der regulären Streitkräfte | 2 | 0.0 | - | - | - | - | 8.0 |
| | | | Keine Angaben | 21 | 0.2 | - | - | -15 | -41.7 | 2.0 |

Erläuterungen siehe Seiten 26-28.

¹⁾ Gliederung der Berufshauptgruppen nach Schweizer Berufsnomenklatur (CH-ISCO-19) bzw. nach Internationaler Standardklassifikation der Berufe (International Standard Classification of Occupations, ISCO).

T8: Jugendarbeitslosigkeit (15-24 Jahre)

| Jahresdurchschn. | | Mai 2023 | | Juni 2023 | | | | | | | | |
|------------------|------|-------------|--------------------------------------|--------------|-----------------------------|-----------------------------------|-------------------|-------|------------------|---|-------------------|---------------|
| 2021 | 2022 | | | Bestände | Veränderung zum Vormonat | Veränderung zum Vorjahresmonat | | ALQ | VK ¹⁾ | Veränderung in Prozent- punkten zum | | |
| Bestände | | Anzahl | | | | absolut | relativ (in %) | | | absolut | relativ (in %) | Vor- monat |
| | | | | | | | | | | | | |
| 13360 | 8953 | 7557 | Total | 7463 | -94 | -1.2 | -295 | -3.8 | 1.7 | A | - | - |
| | | | Nach Regionen: | | | | | | | | | |
| 8773 | 5518 | 4650 | Deutsche Schweiz | 4615 | -35 | -0.8 | -261 | -5.4 | 1.4 | A | - | -0.1 |
| 4587 | 3434 | 2907 | Westschweiz und Tessin | 2848 | -59 | -2.0 | -34 | -1.2 | 2.5 | A | -0.1 | -0.1 |
| | | | Nach Geschlecht: | | | | | | | | | |
| 5546 | 3815 | 3151 | Frauen | 3150 | -1 | -0.0 | -198 | -5.9 | 1.5 | A | - | -0.1 |
| 7814 | 5138 | 4406 | Männer | 4313 | -93 | -2.1 | -97 | -2.2 | 1.8 | A | -0.1 | -0.1 |
| | | | Nach Nationalität: | | | | | | | | | |
| 8555 | 5592 | 4630 | Schweizer | 4563 | -67 | -1.4 | -268 | -5.5 | 1.3 | A | - | -0.1 |
| 4805 | 3360 | 2927 | Ausländer | 2900 | -27 | -0.9 | -27 | -0.9 | 3.1 | A | - | - |
| | | | Nach Alter: | | | | | | | | | |
| 2758 | 2073 | 1527 | 15-19 Jahre | 1729 | 202 | 13.2 | -59 | -3.3 | 1.3 | A | 0.2 | - |
| 10602 | 6880 | 6030 | 20-24 Jahre | 5734 | -296 | -4.9 | -236 | -4.0 | 1.8 | A | -0.1 | -0.1 |
| | | | Nach bisheriger Dauer: | | | | | | | | | |
| 10073 | 7673 | 6369 | 1-6 Monate | 6389 | 20 | 0.3 | -34 | -0.5 | ... | | ... | ... |
| 2578 | 1083 | 1102 | 7-12 Monate | 987 | -115 | -10.4 | -173 | -14.9 | ... | | ... | ... |
| 709 | 196 | 86 | > 1 Jahr | 87 | 1 | 1.2 | -88 | -50.3 | ... | | ... | ... |
| | | | Nach ausgewählten Funktionen: | | | | | | | | | |
| 7993 | 5156 | 4219 | Fachfunktion | 4055 | -164 | -3.9 | -215 | -5.0 | ... | | ... | ... |
| 2834 | 1927 | 1863 | Hilfsfunktion | 1764 | -99 | -5.3 | 16 | 0.9 | ... | | ... | ... |
| 1556 | 1163 | 990 | Lehrling | 994 | 4 | 0.4 | -29 | -2.8 | ... | | ... | ... |
| 250 | 167 | 105 | Praktikant | 112 | 7 | 6.7 | -52 | -31.7 | ... | | ... | ... |
| 699 | 514 | 359 | Schüler, Student | 517 | 158 | 44.0 | -8 | -1.5 | ... | | ... | ... |

Erläuterungen siehe Seiten 26-28.

¹⁾ Variationskoeffizient: A=0.0-1.0%, B=1.1-2.0%, C=2.1-5.0%, D=5.1-10.0%, E=10.1-16.5%, F=16.6-25.0%, G>25%.

T9: Gemeldete offene Stellen

| Jahresdurchschn. | | Mai 2023 | | Juni 2023 | | | | | | | |
|------------------|------------------|-------------|--------------------------------------|-------------------|---------|-------------------|---------------|---------|-------|-----------------|-------|
| 2021 | 2022 | | | Bestände | | Veränderung zum | | | | Zu- und Abgänge | |
| | | | | Vormonat | | Vorjahresmonat | | | | | |
| Anzahl | Anteil (in %) | absolut | | relativ (in %) | absolut | relativ (in %) | Zugänge 1) | Abgänge | | | |
| 50834 | 65301 | 51807 | Total ²⁾ | 51731 | 100.0 | -76 | -0.1 | -20011 | -27.9 | 38633 | 38709 |
| ... | ... | 48707 | Saisonbereinigt ³⁾ | 48085 | ... | -622 | -1.3 | ... | ... | ... | ... |
| | | | Nach Arbeitszeit: | | | | | | | | |
| 42299 | 53027 | 42498 | Vollzeit | 41694 | 80.6 | -804 | -1.9 | -15795 | -27.5 | 31210 | 31991 |
| 8536 | 12274 | 9309 | Teilzeit | 10037 | 19.4 | 728 | 7.8 | -4216 | -29.6 | 7423 | 6718 |
| | | | Nach Kantonen: | | | | | | | | |
| 7952 | 10140 | 6270 | Zürich | 8401 | 16.2 | 2131 | 34.0 | -3704 | -30.6 | 7733 | 5603 |
| 4670 | 5281 | 4615 | Bern | 4102 | 7.9 | -513 | -11.1 | -1435 | -25.9 | 3724 | 4237 |
| 2939 | 3890 | 3089 | Luzern | 3028 | 5.9 | -61 | -2.0 | -1607 | -34.7 | 1833 | 1894 |
| 217 | 293 | 184 | Uri | 172 | 0.3 | -12 | -6.5 | -234 | -57.6 | 87 | 99 |
| 642 | 1074 | 896 | Schwyz | 933 | 1.8 | 37 | 4.1 | -457 | -32.9 | 502 | 465 |
| | | | Obwalden ⁴⁾ | - | - | - | - | - | - | - | - |
| 454 | 574 | 544 | Nidwalden | 495 | 1.0 | -49 | -9.0 | -180 | -26.7 | 271 | 320 |
| 250 | 329 | 236 | Glarus | 297 | 0.6 | 61 | 25.8 | -97 | -24.6 | 177 | 116 |
| 684 | 1012 | 829 | Zug | 840 | 1.6 | 11 | 1.3 | -273 | -24.5 | 514 | 503 |
| 986 | 870 | 988 | Freiburg | 1029 | 2.0 | 41 | 4.1 | -21 | -2.0 | 789 | 748 |
| 1404 | 1883 | 2021 | Solothurn | 2158 | 4.2 | 137 | 6.8 | 268 | 14.2 | 1973 | 1836 |
| 1780 | 2176 | 1573 | Basel-Stadt | 1757 | 3.4 | 184 | 11.7 | -797 | -31.2 | 1143 | 959 |
| 1497 | 2113 | 1381 | Basel-Landschaft | 1460 | 2.8 | 79 | 5.7 | -868 | -37.3 | 1229 | 1150 |
| 692 | 967 | 604 | Schaffhausen | 688 | 1.3 | 84 | 13.9 | -377 | -35.4 | 389 | 305 |
| 174 | 251 | 185 | Appenzell A.Rh. | 213 | 0.4 | 28 | 15.1 | -115 | -35.1 | 121 | 93 |
| 67 | 70 | 45 | Appenzell I.Rh. | 31 | 0.1 | -14 | -31.1 | -49 | -61.3 | 28 | 42 |
| 3908 | 5626 | 4397 | St. Gallen | 4251 | 8.2 | -146 | -3.3 | -2188 | -34.0 | 2850 | 2995 |
| 3979 | 5668 | 3639 | Graubünden | 2931 | 5.7 | -708 | -19.5 | -2283 | -43.8 | 1104 | 1812 |
| 4319 | 5485 | 4387 | Aargau | 5016 | 9.7 | 629 | 14.3 | -1128 | -18.4 | 3220 | 2591 |
| 1773 | 2334 | 1996 | Thurgau | 1819 | 3.5 | -177 | -8.9 | -904 | -33.2 | 1819 | 1997 |
| 1459 | 1528 | 1487 | Tessin | 1409 | 2.7 | -78 | -5.2 | -172 | -10.9 | 1160 | 1238 |
| 4807 | 6283 | 5387 | Waadt | 5312 | 10.3 | -75 | -1.4 | -937 | -15.0 | 2919 | 2993 |
| 2372 | 2908 | 2783 | Wallis | 1944 | 3.8 | -839 | -30.1 | -1011 | -34.2 | 1552 | 2391 |
| 2162 | 2647 | 2508 | Neuenburg | 1957 | 3.8 | -551 | -22.0 | -930 | -32.2 | 985 | 1536 |
| 1050 | 1194 | 1057 | Genf | 902 | 1.7 | -155 | -14.7 | -315 | -25.9 | 2208 | 2363 |
| 599 | 705 | 706 | Jura | 586 | 1.1 | -120 | -17.0 | -197 | -25.2 | 303 | 423 |

Erläuterungen siehe Seiten 26-28.

1) Alle Zugänge von offenen Stellen im Berichtsmonat, welche sofort oder zu einem späteren Zeitpunkt besetzt werden können.

2) Von den 51'731 Stellen unterliegen 33'840 der Meldepflicht.

3) Es wird das Saisonbereinigungsverfahren X-13 verwendet. Das Verfahren berechnet die Zeitreihe mit jedem zusätzlichen Wert neu, so dass die bereinigten Werte von einem Monat zum anderen variieren können. Diese Werte sind kursiv dargestellt. Der Zugang von 33'840 Stellen infolge der Einführung der Stellenmeldepflicht für bestimmte Berufsarten mit einer Arbeitslosenquote von mindestens 5% auf den 1. Januar 2020 ist im trend- und saisonbereinigten Stellentotal des Monats Juni 2023 berücksichtigt.

4) Neu erfasste offene Stellen für Obwalden werden seit Juli 2009 in Nidwalden erfasst und ausgewiesen.

T10: Zeitreihe registrierte Arbeitslose

| | Jan. | Feb. | März | April | Mai | Juni | Juli | Aug. | Sept. | Okt. | Nov. | Dez. | Ø |
|-------------|--------|--------|--------|--------|--------|--------|--------|--------|--------|--------|--------|--------|---------------|
| 2001 | 72295 | 69766 | 65625 | 63032 | 61097 | 59176 | 60166 | 61079 | 62170 | 68298 | 77633 | 86027 | 67197 |
| 2002 | 93714 | 94472 | 92371 | 92025 | 90930 | 90705 | 92948 | 96362 | 101889 | 110197 | 120627 | 129809 | 100504 |
| 2003 | 138944 | 142023 | 141808 | 141624 | 140609 | 140485 | 141699 | 143672 | 146688 | 151259 | 156598 | 162835 | 145687 |
| 2004 | 168163 | 165979 | 160849 | 155061 | 148816 | 144103 | 143125 | 145923 | 146341 | 147911 | 152409 | 158416 | 153091 |
| 2005 | 162032 | 160451 | 155681 | 150671 | 145370 | 140661 | 139902 | 142359 | 142728 | 144066 | 146762 | 151764 | 148537 |
| 2006 | 154204 | 150099 | 143249 | 136360 | 129486 | 122837 | 121725 | 123074 | 121876 | 122765 | 124133 | 128580 | 131532 |
| 2007 | 131057 | 126395 | 117915 | 112829 | 106200 | 99781 | 99779 | 100757 | 99681 | 102039 | 104820 | 109012 | 109189 |
| 2008 | 111877 | 108457 | 103777 | 100880 | 95166 | 91477 | 92163 | 94039 | 95980 | 100471 | 107652 | 118762 | 101725 |
| 2009 | 128430 | 132402 | 134713 | 136709 | 135128 | 140253 | 145364 | 150831 | 154409 | 158138 | 163950 | 172740 | 146089 |
| 2010 | 175765 | 172999 | 166032 | 158570 | 151074 | 144473 | 142330 | 142879 | 140040 | 139365 | 141668 | 148636 | 151986 |
| 2011 | 148784 | 143325 | 134905 | 123448 | 114684 | 110378 | 109200 | 111687 | 111344 | 115178 | 121109 | 130662 | 122892 |
| 2012 | 134317 | 133154 | 126392 | 123158 | 118860 | 114868 | 116294 | 119823 | 120347 | 125536 | 132067 | 142309 | 125594 |
| 2013 | 148158 | 146001 | 138993 | 135851 | 131290 | 126498 | 128516 | 129956 | 131072 | 133443 | 139073 | 149437 | 136524 |
| 2014 | 153260 | 149259 | 142846 | 137087 | 130310 | 126632 | 127054 | 128434 | 129965 | 132397 | 136552 | 147369 | 136764 |
| 2015 | 150946 | 149921 | 145108 | 141131 | 136349 | 133256 | 133754 | 136983 | 138226 | 141269 | 148143 | 158629 | 142810 |
| 2016 | 163644 | 161417 | 155324 | 149540 | 144778 | 139127 | 139310 | 142858 | 142675 | 144531 | 149228 | 159372 | 149317 |
| 2017 | 164466 | 159809 | 152280 | 146327 | 139778 | 133603 | 133926 | 135578 | 133169 | 134800 | 137317 | 146654 | 143142 |
| 2018 | 149161 | 143930 | 130413 | 119781 | 109392 | 106579 | 106052 | 107893 | 106586 | 107315 | 110474 | 119661 | 118103 |
| 2019 | 123962 | 119473 | 112341 | 107298 | 101370 | 97222 | 97578 | 99552 | 99098 | 101684 | 106330 | 117277 | 106932 |
| 2020 | 121018 | 117822 | 135624 | 153413 | 155998 | 150289 | 148870 | 151111 | 148560 | 149118 | 153270 | 163545 | 145720 |
| 2021 | 169753 | 167953 | 157968 | 151279 | 142966 | 131821 | 128279 | 126355 | 120294 | 116733 | 116244 | 121728 | 137614 |
| 2022 | 122268 | 117970 | 109500 | 104391 | 98004 | 92511 | 91474 | 91372 | 89526 | 89636 | 91327 | 96941 | 99577 |
| 2023 | 100776 | 98452 | 92755 | 90534 | 88076 | 85099 | | | | | | | |

Erläuterungen siehe Seiten 26-28.

T11: Zeitreihe Arbeitslosenquote ¹⁾

| | Jan. | Feb. | März | April | Mai | Juni | Juli | Aug. | Sept. | Okt. | Nov. | Dez. | Ø |
|-------------|------|------|------|-------|-----|------|------|------|-------|------|------|------|------------|
| 2001 | 1.8 | 1.8 | 1.7 | 1.6 | 1.5 | 1.5 | 1.5 | 1.5 | 1.6 | 1.7 | 2.0 | 2.2 | 1.7 |
| 2002 | 2.4 | 2.4 | 2.3 | 2.3 | 2.3 | 2.3 | 2.4 | 2.4 | 2.6 | 2.8 | 3.1 | 3.3 | 2.5 |
| 2003 | 3.5 | 3.6 | 3.6 | 3.6 | 3.6 | 3.6 | 3.6 | 3.6 | 3.7 | 3.8 | 4.0 | 4.1 | 3.7 |
| 2004 | 4.3 | 4.2 | 4.1 | 3.9 | 3.8 | 3.7 | 3.6 | 3.7 | 3.7 | 3.7 | 3.9 | 4.0 | 3.9 |
| 2005 | 4.1 | 4.1 | 3.9 | 3.8 | 3.7 | 3.6 | 3.5 | 3.6 | 3.6 | 3.7 | 3.7 | 3.8 | 3.8 |
| 2006 | 3.9 | 3.8 | 3.6 | 3.5 | 3.3 | 3.1 | 3.1 | 3.1 | 3.1 | 3.1 | 3.1 | 3.3 | 3.3 |
| 2007 | 3.3 | 3.2 | 3.0 | 2.9 | 2.7 | 2.5 | 2.5 | 2.6 | 2.5 | 2.6 | 2.7 | 2.8 | 2.8 |
| 2008 | 2.8 | 2.7 | 2.6 | 2.6 | 2.4 | 2.3 | 2.3 | 2.4 | 2.4 | 2.5 | 2.7 | 3.0 | 2.6 |
| 2009 | 3.3 | 3.4 | 3.4 | 3.5 | 3.4 | 3.6 | 3.7 | 3.8 | 3.9 | 4.0 | 4.2 | 4.4 | 3.7 |
| 2010 | 4.1 | 4.0 | 3.8 | 3.7 | 3.5 | 3.3 | 3.3 | 3.3 | 3.2 | 3.2 | 3.3 | 3.4 | 3.5 |
| 2011 | 3.4 | 3.3 | 3.1 | 2.9 | 2.7 | 2.6 | 2.5 | 2.6 | 2.6 | 2.7 | 2.8 | 3.0 | 2.8 |
| 2012 | 3.1 | 3.1 | 2.9 | 2.8 | 2.7 | 2.7 | 2.7 | 2.8 | 2.8 | 2.9 | 3.1 | 3.3 | 2.9 |
| 2013 | 3.4 | 3.4 | 3.2 | 3.1 | 3.0 | 2.9 | 3.0 | 3.0 | 3.0 | 3.1 | 3.2 | 3.5 | 3.2 |
| 2014 | 3.4 | 3.3 | 3.2 | 3.1 | 2.9 | 2.8 | 2.8 | 2.9 | 2.9 | 2.9 | 3.0 | 3.3 | 3.0 |
| 2015 | 3.4 | 3.3 | 3.2 | 3.1 | 3.0 | 3.0 | 3.0 | 3.0 | 3.1 | 3.1 | 3.3 | 3.5 | 3.2 |
| 2016 | 3.6 | 3.6 | 3.5 | 3.3 | 3.2 | 3.1 | 3.1 | 3.2 | 3.2 | 3.2 | 3.3 | 3.5 | 3.3 |
| 2017 | 3.5 | 3.4 | 3.3 | 3.2 | 3.0 | 2.9 | 2.9 | 2.9 | 2.9 | 2.9 | 3.0 | 3.2 | 3.1 |
| 2018 | 3.2 | 3.1 | 2.8 | 2.6 | 2.4 | 2.3 | 2.3 | 2.3 | 2.3 | 2.3 | 2.4 | 2.6 | 2.5 |
| 2019 | 2.7 | 2.6 | 2.4 | 2.3 | 2.2 | 2.1 | 2.1 | 2.1 | 2.1 | 2.2 | 2.3 | 2.5 | 2.3 |
| 2020 | 2.6 | 2.6 | 3.0 | 3.3 | 3.4 | 3.3 | 3.2 | 3.3 | 3.2 | 3.2 | 3.3 | 3.6 | 3.2 |
| 2021 | 3.7 | 3.7 | 3.4 | 3.3 | 3.1 | 2.9 | 2.8 | 2.7 | 2.6 | 2.5 | 2.5 | 2.6 | 3.0 |
| 2022 | 2.7 | 2.6 | 2.4 | 2.3 | 2.1 | 2.0 | 2.0 | 2.0 | 1.9 | 1.9 | 2.0 | 2.1 | 2.2 |
| 2023 | 2.2 | 2.1 | 2.0 | 2.0 | 1.9 | 1.9 | | | | | | | |

Erläuterungen siehe Seiten 26-28.

¹⁾ Arbeitslosenquote definiert als Arbeitslosenzahl im Verhältnis zur Erwerbspersonenzahl (inkl. Diplomaten und internat. Funktioäre) gemäss Strukturhebungsdaten des BFS. Seit 1. Januar 2020 gültige Erwerbspersonenbasis = 4'597'259 Personen (3-Jahres-Pooling der Strukturhebungsdaten 2018-20). Von 2017 bis 2019: 4'636'100 Personen (3-Jahres-Pooling der Strukturhebungsdaten 2015-17). Von 2014 bis 2016: 4'493'249 Personen (3-Jahres-Pooling der Strukturhebungsdaten 2012-14). Von 2010 bis 2013: 4'322'899 Personen (Strukturhebungsdaten des Jahres 2010). Von 2000 bis 2009: 3'946'988 Personen (Volkszählung VZ-2000).

T12: Zeitreihe registrierte Stellensuchende

| | Jan. | Feb. | März | April | Mai | Juni | Juli | Aug. | Sept. | Okt. | Nov. | Dez. | Ø |
|-------------|--------|--------|--------|--------|--------|--------|--------|--------|--------|--------|--------|--------|---------------|
| 2001 | 116770 | 114575 | 110115 | 105857 | 102990 | 100812 | 100534 | 100552 | 101302 | 108910 | 120808 | 129849 | 109423 |
| 2002 | 138443 | 140581 | 140468 | 140054 | 139202 | 139715 | 142271 | 145202 | 151503 | 161105 | 173500 | 183262 | 149609 |
| 2003 | 192586 | 197493 | 199702 | 200654 | 201123 | 201919 | 203712 | 205636 | 209495 | 215050 | 222282 | 228245 | 206491 |
| 2004 | 232197 | 231361 | 228212 | 222858 | 216377 | 212588 | 210740 | 212785 | 213733 | 215504 | 222102 | 227634 | 220508 |
| 2005 | 229624 | 228701 | 224525 | 219020 | 214024 | 210257 | 208300 | 210114 | 210888 | 212534 | 216859 | 220999 | 220508 |
| 2006 | 221825 | 218394 | 212486 | 204316 | 196638 | 189892 | 186936 | 186654 | 184880 | 186149 | 188641 | 192156 | 197414 |
| 2007 | 193176 | 188902 | 180298 | 173806 | 165843 | 158677 | 157068 | 156235 | 154395 | 157458 | 161214 | 164838 | 167659 |
| 2008 | 166414 | 163744 | 159031 | 154894 | 148527 | 144546 | 143798 | 143549 | 145937 | 151390 | 160144 | 171279 | 154438 |
| 2009 | 180287 | 186273 | 191992 | 194726 | 192516 | 198990 | 204137 | 208568 | 212902 | 217972 | 226116 | 234359 | 204070 |
| 2010 | 236317 | 235667 | 231497 | 223804 | 215264 | 209270 | 205604 | 204989 | 202774 | 202675 | 206715 | 211709 | 204070 |
| 2011 | 210916 | 205989 | 197837 | 181041 | 171169 | 165742 | 162530 | 164070 | 164448 | 169191 | 177681 | 185706 | 179693 |
| 2012 | 187417 | 187315 | 180912 | 176142 | 170776 | 166437 | 167222 | 170276 | 170867 | 178532 | 188311 | 196898 | 178425 |
| 2013 | 201776 | 200495 | 194224 | 190367 | 185012 | 179806 | 181398 | 181129 | 183741 | 188536 | 196522 | 205802 | 190734 |
| 2014 | 208777 | 205934 | 199911 | 192829 | 184436 | 180689 | 180822 | 179880 | 183113 | 187715 | 193892 | 203926 | 191827 |
| 2015 | 206138 | 206369 | 204266 | 199346 | 192798 | 191090 | 190939 | 192669 | 196042 | 200920 | 210886 | 220209 | 200973 |
| 2016 | 222751 | 222888 | 218187 | 210926 | 206239 | 201131 | 199347 | 201989 | 203568 | 207512 | 215215 | 223413 | 211097 |
| 2017 | 226861 | 223627 | 217248 | 208357 | 202419 | 196896 | 195223 | 195334 | 193624 | 198025 | 204141 | 212018 | 206148 |
| 2018 | 213125 | 208617 | 201119 | 194060 | 185467 | 179777 | 179857 | 179975 | 178499 | 183446 | 190212 | 197950 | 191009 |
| 2019 | 200125 | 197072 | 189467 | 183549 | 176128 | 170800 | 171280 | 169849 | 171423 | 176495 | 182427 | 192955 | 181798 |
| 2020 | 194233 | 190399 | 213897 | 231196 | 232982 | 233454 | 235762 | 237215 | 238145 | 241460 | 251139 | 260318 | 230017 |
| 2021 | 261499 | 259735 | 253939 | 246227 | 237367 | 226637 | 219183 | 214415 | 208282 | 203853 | 206349 | 209676 | 228930 |
| 2022 | 206867 | 201909 | 193595 | 183220 | 175456 | 168944 | 163315 | 161394 | 159399 | 160094 | 164496 | 167904 | 175549 |
| 2023 | 169516 | 166763 | 161864 | 156036 | 153468 | 150618 | | | | | | | |

Erläuterungen siehe Seiten 26-28.

T13: Abgerechnete Kurzarbeit

Betriebe, betroffene Arbeitnehmer und ausgefallene Arbeitsstunden

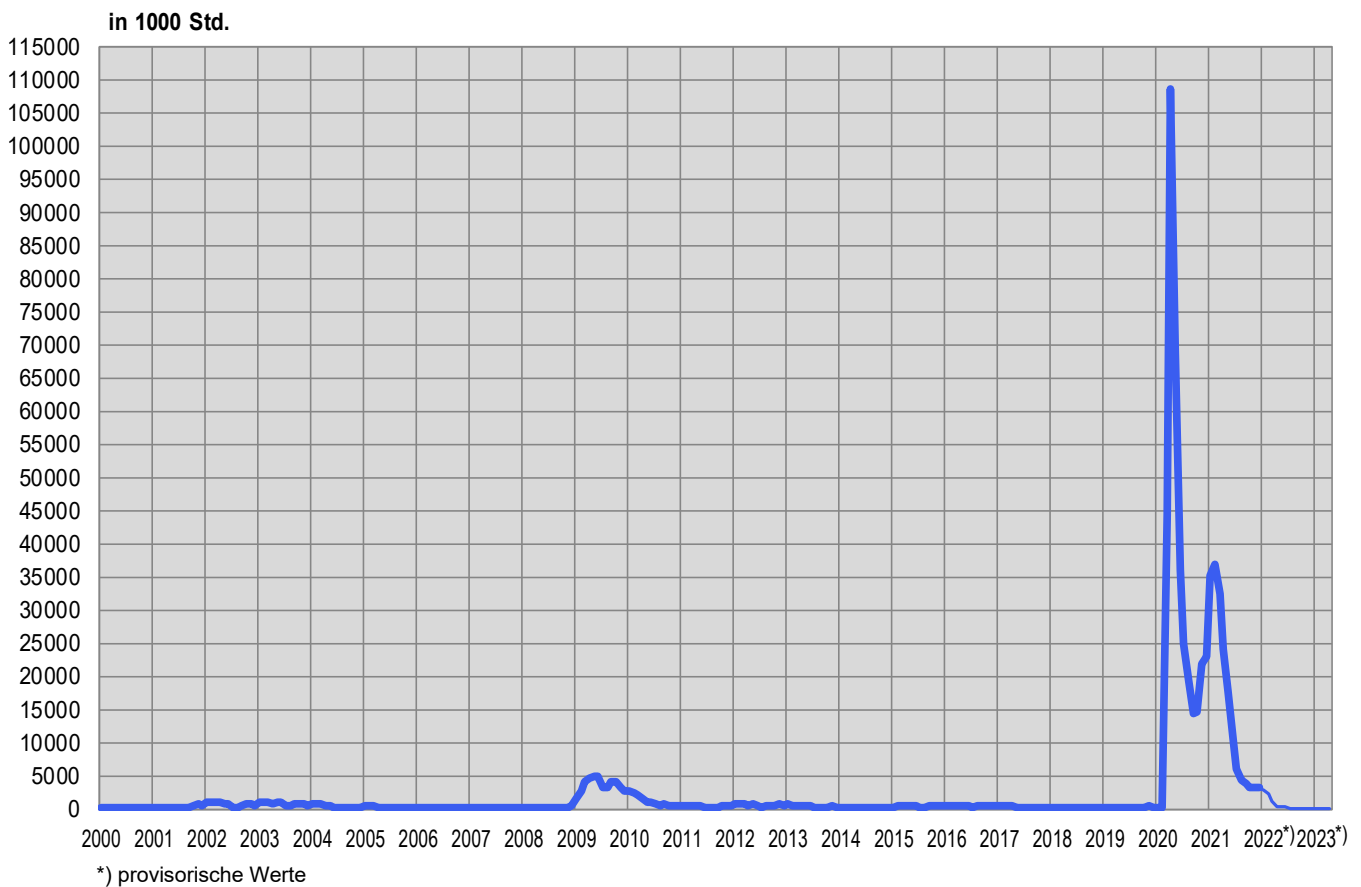
| Merkmale | April 2023 *) | Veränderung gegenüber | | | |
|-------------------------------|------------------|-----------------------|------|------------|-------|
| | | März 2023 | | April 2022 | |
| | | absolut | in % | absolut | in % |
| - Betriebe | 74 | -1 | -1.3 | -1103 | -93.7 |
| - betroffene Arbeitnehmer | 1498 | 484 | 47.7 | -5369 | -78.2 |
| - ausgefallene Arbeitsstunden | 50983 | -2964 | -5.5 | -306686 | -85.7 |

*) *kursiv* = provisorische Werte.

(...) Veränderungen über 200% werden nicht publiziert.

Erläuterungen siehe Seiten 26-28.

G8: Kurzarbeit, abgerechnete ausgefallene Arbeitsstunden



T14: Aussteuerungen aus der Arbeitslosenversicherung

| | Jan. | Feb. | März | April | Mai | Juni | Juli | Aug. | Sept. | Okt. | Nov. | Dez. | Ø |
|---------------|-------------|-------------|-------------|-------------|-------------|-------------|-------------|-------------|-------------|-------------|-------------|-------------|-------------|
| 2002 | 1485 | 1122 | 982 | 1243 | 1119 | 842 | 1123 | 1247 | 990 | 1417 | 1331 | 1610 | 1209 |
| 2003 | 1627 | 1384 | 1183 | 1656 | 1538 | 4395 | 2251 | 2188 | 2641 | 2732 | 2369 | 3331 | 2275 |
| 2004 | 3238 | 2688 | 3084 | 3117 | 2519 | 3191 | 3102 | 2963 | 3440 | 3416 | 2764 | 4111 | 3136 |
| 2005 | 2878 | 2939 | 3852 | 3123 | 2543 | 4583 | 2991 | 3275 | 2963 | 2499 | 3093 | 3309 | 3171 |
| 2006 | 2658 | 2964 | 2970 | 2187 | 2949 | 2547 | 2181 | 2985 | 2561 | 2426 | 2373 | 2030 | 2569 |
| 2007 | 3046 | 2286 | 2738 | 1905 | 2292 | 1971 | 2136 | 2303 | 1560 | 2093 | 1754 | 1592 | 2140 |
| 2008 | 2121 | 1719 | 1474 | 1894 | 1653 | 1192 | 1808 | 1715 | 1318 | 1736 | 1431 | 1851 | 1659 |
| 2009 | 1833 | 1488 | 1504 | 1828 | 1606 | 1428 | 2085 | 1666 | 2024 | 1914 | 1561 | 2451 | 1782 |
| 2010 | 2122 | 1603 | 2496 | 2166 | 1707 | 2390 | 2366 | 2573 | 2542 | 2106 | 3131 | 3143 | 2362 |
| 2011 | 2390 | 2487 | 15850 | 3063 | 3132 | 3406 | 2729 | 3180 | 2821 | 2306 | 2664 | 3026 | 3921 |
| 2012 | 2929 | 2540 | 2755 | 2402 | 2975 | 2946 | 2469 | 3021 | 2415 | 2573 | 2619 | 2592 | 2686 |
| 2013 | 3253 | 2714 | 2836 | 2551 | 3209 | 2925 | 3000 | 3037 | 2438 | 3021 | 2827 | 2868 | 2890 |
| 2014 | 3673 | 2771 | 2610 | 3219 | 3166 | 2946 | 3343 | 2677 | 3098 | 3045 | 2428 | 3501 | 3040 |
| 2015 | 3395 | 2851 | 3093 | 3070 | 2896 | 3716 | 3319 | 2811 | 3077 | 3088 | 2515 | 3871 | 3142 |
| 2016 | 3051 | 3029 | 3586 | 3162 | 3266 | 4042 | 3233 | 3509 | 3148 | 2654 | 3422 | 3709 | 3318 |
| 2017 | 3191 | 2973 | 3840 | 3212 | 3642 | 3721 | 2763 | 3847 | 3035 | 2478 | 3198 | 3447 | 3279 |
| 2018 | 3537 | 3019 | 3075 | 2513 | 3472 | 3261 | 3094 | 3144 | 2062 | 2991 | 2679 | 2310 | 2930 |
| 2019 | 3382 | 2516 | 2209 | 3125 | 2964 | 2157 | 3053 | 2665 | 2022 | 2573 | 2259 | 2798 | 2644 |
| 2020 | 2833 | 2266 | - | - | - | 2 | - | 482 | 1714 | 2233 | 2178 | 2109 | 1151 |
| 2021 | 3148 | 2179 | 16 | 16 | 44 | 2185 | 2461 | 1810 | 2827 | 2523 | 2838 | 2754 | 1900 |
| * 2022 | <i>2349</i> | <i>1924</i> | <i>2684</i> | <i>2295</i> | <i>2418</i> | <i>4312</i> | <i>2621</i> | <i>2233</i> | <i>2638</i> | <i>1792</i> | <i>6556</i> | <i>2660</i> | 2874 |
| * 2023 | <i>1800</i> | <i>2333</i> | <i>2499</i> | <i>2128</i> | | | | | | | | | |

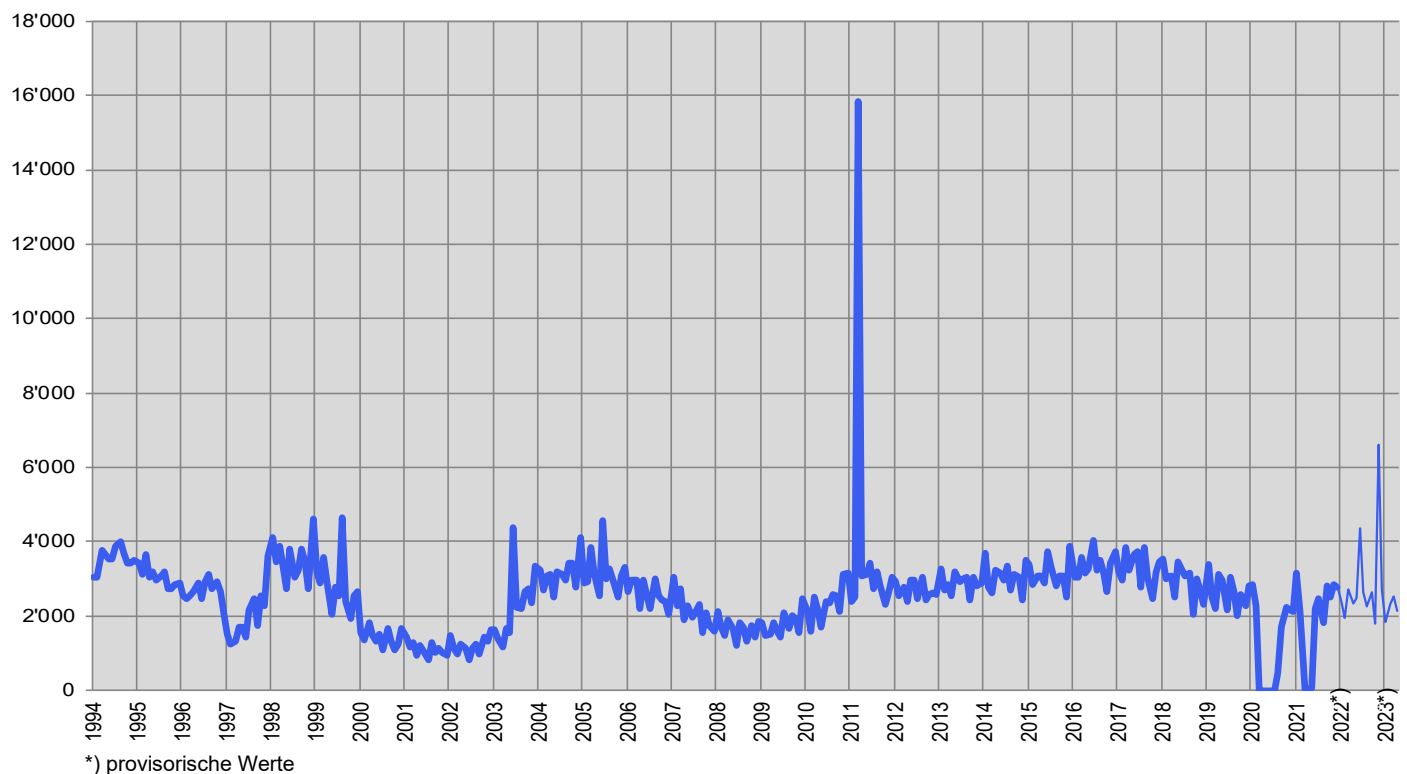
* kursiv = provisorische Werte.

Erläuterungen siehe Seiten 26-28.

Von den im April ausgesteuerten Personen haben bis Ende Juni 391 Personen oder 18% eine neue Stelle gefunden. 351 Personen oder 16% sind weiterhin bei einem RAV registriert und bleiben damit als arbeitslos oder stellensuchend erfasst. Sie haben die Möglichkeit, weiterhin von den Dienstleistungen der RAV und den angebotenen arbeitsmarktlichen Massnahmen zu profitieren. 1386 Ausgesteuerte (65%) sind nicht mehr eingeschrieben (ein späterer Wiedereintritt in den Arbeitsmarkt oder der Rückzug davon sind daher nicht erfassbar).

Während der Geltungsdauer von Art. 8a Abs. 1 der Covid-19-Verordnung der Arbeitslosenversicherung (März 2020 bis Ende August 2020) konnten alle anspruchsberechtigten Personen maximal 120 zusätzliche Taggelder beziehen. Durch eine Anpassung des Covid-19-Gesetzes (Art. 17 Abs. 2 und 3) im März 2021 konnte jede versicherte Person, die am 1.3.2021 ihren Taggeldanspruch noch nicht ausgeschöpft hatte, für den Zeitraum vom 1.3.2021 bis zum 31.5.2021 maximal 66 zusätzliche Taggelder erhalten.

G9: Aussteuerungen aus der Arbeitslosenversicherung



*) provisorische Werte

ERLÄUTERUNGEN

| | |
|--|---|
| Registrierte Arbeitslose | Personen, welche bei einem Regionalen Arbeitsvermittlungszentrum gemeldet sind, keine Stelle haben und sofort vermittelbar sind. Dabei ist unerheblich, ob diese Personen eine Arbeitslosenentschädigung beziehen oder nicht. Ganzarbeitslose suchen eine Vollzeitstelle; teilweise Arbeitslose eine Teilzeitstelle. |
| Registrierte Stellensuchende | Alle arbeitslosen und nichtarbeitslosen Personen, welche beim Regionalen Arbeitsvermittlungszentrum gemeldet sind und eine Stelle suchen. |
| Registrierte nicht-arbeitslose Stellensuchende | Personen, die bei einem Regionalen Arbeitsvermittlungszentrum registriert, jedoch im Unterschied zu den Arbeitslosen entweder nicht sofort vermittelbar sind oder aber über eine Arbeit verfügen. Die registrierten nichtarbeitslosen Stellensuchenden entsprechen der Differenz zwischen dem Total der registrierten Stellensuchenden und den Arbeitslosen. Als Kategorien der registrierten nicht-arbeitslosen Stellensuchenden werden die Anzahl Personen in Programmen zur vorübergehenden Beschäftigung, in Umschulung oder Weiterbildung, im Zwischenverdienst sowie Übrige ausgewiesen. |
| Programme zur vorübergehenden Beschäftigung (PvB) | Von der Arbeitslosenversicherung finanzierte Programme mit dem Zweck, die berufliche Eingliederung bzw. Wiedereingliederung der Versicherten zu erleichtern. Sie ermöglichen den Teilnehmenden, ihre beruflichen Qualifikationen zu erhalten und neue Fähigkeiten zu fördern. Die vorübergehende Beschäftigung kann auch im Rahmen von Berufspraktika in Unternehmen und in der Verwaltung oder in Motivationssemestern für Schulabgänger erfolgen. |
| Umschulung / Weiterbildung | Umschulungs- und Weiterbildungsmaßnahmen (Kurse) bezwecken die rasche und wesentliche Verbesserung der Vermittlungsfähigkeit eines Versicherten auf dem Arbeitsmarkt. Die Massnahme kann auch als Ausbildungspraktikum bei einer Unternehmung oder im Rahmen einer Übungsfirma erfolgen. Nichtarbeitslose in Umschulung/Weiterbildung sind gemäss Artikel 60 Absatz 4 des Arbeitslosenversicherungsgesetzes während der Dauer der Massnahme nicht vermittelbar. Sie sind in der Tabelle 2c der Statistik der Nichtarbeitslosen ausgewiesen. Arbeitslose in Umschulung/Weiterbildung müssen hingegen eine Ausbildung zu Gunsten einer neuen Arbeitsstelle sofort beenden. Die Anzahl dieser Personen wird auf Seite 6 unten angezeigt. |
| Zwischenverdienst | Als Zwischenverdienst gilt jedes Einkommen aus selbständiger oder unselbständiger Erwerbstätigkeit, das ein Bezüger von Arbeitslosenentschädigung zur Vermeidung oder Verringerung der Arbeitslosigkeit in der Bezugsperiode erzielt. |
| Übrige nichtarbeitslose Stellensuchende | Dazu gehören Personen mit Einarbeitungszuschüssen, mit Pendler- und Wochenaufenthalter-beiträgen, mit Leistungen zur Förderung der selbständigen Erwerbstätigkeit sowie Personen, die wegen Krankheit, Militärdienst oder aus anderen Gründen nicht sofort vermittelbar sind, Personen während der Kündigungsfrist. |
| Vermittlungsfähigkeit | Der Arbeitslose ist vermittlungsfähig, wenn er bereit, in der Lage und berechtigt ist, eine zumutbare Arbeit anzunehmen. |
| Bestände | Anzahl am Stichtag. Als Stichtag gilt der letzte Tag des Monats. |
| Zugänge / Abgänge | Zugänge bezeichnen die Summe der Neuanmeldungen in den Erwerbsstatus ‚arbeitslos‘ plus die Mutationen von ‚nichtarbeitslos‘ auf ‚arbeitslos‘. Entsprechend setzen sich die Abgänge zusammen aus den Abmeldungen der Arbeitslosen und den Mutationen von ‚arbeitslos‘ auf ‚nichtarbeitslos‘. Zusätzlich sind auf Niveau Gesamtschweiz auch andere Flüsse mess- und ausweisbar (Zu- und Abgänge in den Aggregaten stellensuchend, nichtarbeitslos; Unteraggregate nichtarbeitslos; offene Stellen). |
| Saisonbereinigung | Methode, welche die Elimination der saisonalen Komponente einer Zeitreihe erlaubt. Es wird das Saisonbereinigungsverfahren X-13 verwendet. Das Verfahren berechnet die Zeitreihe mit jedem zusätzlichen Wert neu, so dass die bereinigten Werte von einem Monat zum anderen variieren können. |
| Alter | Differenz zwischen Stichtag (letzter Tag im Monat) und dem Geburtsdatum (Jahr und Monat) der betreffenden Person. Klassenbildung in Schritten von fünf Jahren. |
| Jugendarbeitslosigkeit | Arbeitslose im Alter von 15 - 24 Jahren. |
| Bisherige Dauer | Differenz in Tagen zwischen Stichtag und dem Anmeldedatum, abzüglich der Zeitspanne, in der die betroffene Person nicht als arbeitslos gilt (Programme zur vorübergehenden Beschäftigung, Zwischenverdienst etc.). |
| Erwerbssituation | Vorher erwerbstätig: Das Ende der beruflichen Aktivitäten liegt nicht weiter als 6 Monate vor der Anmeldung beim Regionalen Arbeitsvermittlungszentrum zurück. |

Erstmals auf Stellensuche: soeben die Ausbildung beendet (Lernende sind unter *vorher erwerbstätig*).
Wiedereintritt ins Erwerbsleben: nach einem Unterbruch der Erwerbstätigkeit von mindestens 6 Monaten.
Umschulung / Weiterbildung: Vermittelbare Arbeitslose, die sich weiterbilden oder umschulen lassen.

| | |
|--|--|
| Arbeitslosenquote | Zahl der registrierten Arbeitslosen am Stichtag (letzter Tag des Monats) geteilt durch die Zahl der Erwerbspersonen (seit 1. Jan. 2020: 4'597'259 Personen) gemäss 3-Jahres-Pooling 2018 bis 2020 der Strukturhebungsdaten zum Erwerbsleben der Bevölkerung (erhoben durch das Bundesamt für Statistik), multipliziert mit 100. |
| Erwerbspersonen | <p>Erwerbstätige (ab einer Arbeitsstunde pro Woche) plus Erwerbslose unter der Wohnbevölkerung.</p> <p>Die Zahl der Erwerbspersonen fliesst über den Nenner in die Berechnung der Arbeitslosenquote ein und tangiert über deren Feingliederung (nach Regionen, Kantonen, Nationalität, Altersklassen, Geschlecht) diverse Tabellen in der Arbeitsmarktstatistik des SECO. Ausnahme: Die Arbeitslosenquoten zu den Wirtschaftszweigen und den Berufen wird nicht über die Zahl der Erwerbspersonen, sondern über die Zahl der Erwerbstätigen berechnet.</p> <p>Die Zahl der Erwerbspersonen wird seit 2010 im Rahmen von Strukturhebungen zum Erwerbsleben der Bevölkerung durch das Bundesamt für Statistik als jährlich durchgeführte Stichprobe erhoben. Solche jährlich durchgeführte Strukturhebungen können zu sogenannten Mehrjahres-Poolings zusammengefasst werden. Vorteil eines solchen Vorgehens ist eine breiter abgestützte Datenbasis im Erwerbspersonenbereich. Das SECO setzt für die Berechnung der Arbeitslosenquoten die Arbeitslosenzahlen ab 1. Jan. 2020 ins Verhältnis zu den Erwerbspersonenzahlen aus dem 3-Jahres-Pooling der Strukturhebungsdaten 2018 bis 2020.</p> <p>Durch die Abstützung auf die Stichprobenmethode kann der Nenner der Arbeitslosenquote häufiger angepasst werden als unter der früheren Volkszählungsmethode (Vollerhebung alle 10 Jahre). Die vom SECO verwendeten Erwerbspersonenzahlen umfassen auch die Diplomaten und internationalen Funktionäre mit Wohnsitz in der Schweiz.</p> <p>(Bis 31.12.1999 wurden der Berechnung der Arbeitslosenquote die Erwerbspersonen ab 6 Arbeitsstunden pro Woche zugrunde gelegt. Diese Basis ist nicht mehr verfügbar).</p> |
| Variationskoeffizient der Erwerbspersonen | <p>Der Variationskoeffizient (VK) ist ein relatives Streuungsmass zur Beschreibung der Genauigkeit eines Schätzwertes. Der Variationskoeffizient errechnet sich aus der Standardabweichung einer Stichprobenverteilung dividiert durch den Mittelwert dieser Verteilung, multipliziert mit 100. (Der Variationskoeffizient beschreibt damit die relative Standardabweichung einer Stichprobenverteilung und ermöglicht damit, bei Verteilungen mit unterschiedlichen Mittelwerten die Variabilität der Messwerte miteinander zu vergleichen).</p> <p>Mit dem Variationskoeffizienten kennzeichnet das SECO bei den Arbeitslosenquoten die Genauigkeit der Erwerbspersonenzahl (des Nenners der Arbeitslosenquote) mit Buchstaben: A bedeutet eine mögliche Abweichung der Erwerbspersonenzahl vom wahren Wert um 0.0 bis 1.0 %, B um 1.1 bis 2 %, C um 2.1 bis 5 %, D um 5.1 bis 10 %. Arbeitslosenquoten, die auf Erwerbspersonen mit einem Variationskoeffizient von über 10 % beruhen, werden nicht veröffentlicht.</p> |
| Wirtschaftszweige | Systematik gemäss NOGA 2008 (NOmenclature Générale des Activités économiques). |
| Berufsgruppen | Systematik gemäss Schweizer Berufsnomenklatur CH-ISCO-19. Zuordnung nach zuletzt ausgeübter Tätigkeit. |
| Ausgeübte Funktion | <p>Selbständig: Inhaber einer Einzelunternehmung oder unbeschränkt haftender Gesellschafter einer Kollektiv- oder Kommanditgesellschaft.</p> <p>Kaderfunktion: mit Leitungs-, Koordinations- und Kontrollaufgaben beauftragt.</p> <p>Fachfunktion: mit Aufgaben von erheblicher Schwierigkeit betraut, die unter eigener Verantwortung ausgeführt werden.</p> <p>Hilfsfunktion: Ausführung von einfachen Arbeiten, welche keine besondere berufliche Ausbildung erfordern.</p> <p>Lernende: Abschluss bzw. Abbruch der Lehre oder einer gleichwertigen Ausbildung.</p> <p>Praktikant: Schul- oder Hochschulabgänger/in mit kurzer (i.d.R. 3-6 Monate), praktischer Erfahrung in einem Beruf.</p> <p>Schüler / Student: Abschluss bzw. Abbruch einer Ausbildung an einer Schule.</p> <p>Heimarbeit: Tätigkeit in der eigenen Wohnung im Auftrag eines Betriebes.</p> |
| Langzeitarbeitslose | Personen, die seit über einem Jahr arbeitslos sind. |
| Gemeldete offene Stellen | Die offenen Stellen werden den Regionalen Arbeitsvermittlungszentren, welche die entsprechenden Register bewirtschaften, freiwillig gemeldet. Seit Juni 2009 wird eine gemeldete offene Stelle nach Ablauf des Gültigkeitsdatums nicht mehr automatisch abgemeldet. Neu hat der zuständige Personalberater im RAV nach Ablauf des Gültigkeitsdatums einen zusätzlichen Monat Zeit, die offene Stelle entweder definitiv abzumelden oder das „Datum gültig bis“ zu verlängern, wodurch die offene Stelle weiterhin im Bestand verbleibt. |

| | |
|------------------------------------|---|
| Arbeitszeit | Vollzeit: 90% oder mehr der betriebsüblichen Arbeitszeit. Teilzeit: weniger als 90% der betriebsüblichen Arbeitszeit. |
| Missing Values | Aufgrund fehlender Werte aggregiert sich nicht in allen Tabellen die Summe der Einzelwerte auf das ausgewiesene Total. |
| ... | Zahl nicht bekannt, gegenstandslos oder aus statistischen Gründen nicht aufgeführt. |
| - | Wert genau Null. |
| Definition der Aussteuerung | <p>Bei den Ausgesteuerten handelt es sich um Personen, die entweder ihren Höchstanspruch auf Taggelder ausgeschöpft haben, oder deren Anspruch auf Arbeitslosentaggelder nach Ablauf der zweijährigen Rahmenfrist erloschen ist, und die anschliessend keine neue Rahmenfrist eröffnen können. Die Aussteuerung erfolgt in dem Monat, in dem das letzte Taggeld bezogen worden ist.</p> <p>Der Höchstanspruch hängt von der Beitragszeit und dem Alter ab. Seit dem 1. April 2011 gilt die folgende Regelung:</p> <ul style="list-style-type: none">- Personen, welche in den 2 Jahren vor der Arbeitslosigkeit während mindestens 12, aber weniger als 18 Monaten Arbeitslosenversicherungsprämien bezahlt haben, können maximal 260 Taggelder beziehen.- Personen mit einer Beitragszeit ab 18 Monaten haben Anspruch auf 400 Taggelder.- 520 Taggelder beträgt der Höchstanspruch von Personen mit einer Beitragsdauer von mindestens 22 Monaten, die entweder älter als 55 Jahre sind, oder die eine Invaliditäts-Rente beziehen, welche einem Invaliditätsgrad von mindestens 40 % entspricht.- Anspruch auf maximal 200 Taggelder haben Personen bis 25 Jahren und ohne Unterhaltspflichten, welche eine Beitragsdauer von mindestens 12 Monaten aufweisen.- Wer von der Beitragszeit befreit ist, kann maximal 90 Taggelder beanspruchen.- Personen, deren Rahmenfrist innerhalb der letzten vier Jahre vor der Erreichung des ordentlichen AHV-Rentenalters beginnt, können zusätzlich 120 Taggelder beziehen. <p>Vom 1. Juli 2003 bis zum 31.3.2011 galten die folgenden Höchstansprüche:</p> <ul style="list-style-type: none">- Anspruch auf 400 Taggelder hatten Personen mit einer Beitragszeit von mindestens 12 Monaten.- Wer eine Beitragszeit von 18 Monaten aufwies und entweder älter als 55 Jahre war oder eine Rente der Invaliden- oder Unfallversicherung bezog, hatte Anspruch auf 520 Taggelder.- Personen, deren Rahmenfrist innerhalb der letzten vier Jahre vor der Erreichung des ordentlichen AHV-Rentenalters begann, konnten zusätzlich 120 Taggelder beziehen.- Wer von der Beitragszeit befreit war, hatte auf maximal 260 Taggelder Anspruch.- Personen mit Anspruch auf 400 Taggelder konnten zusätzliche 120 Taggelder beziehen, wenn sie in Kantonen/Regionen wohnten, die während mindestens 6 Monaten eine Arbeitslosenquote von mehr als 5% aufwiesen. Die betroffenen Kantone mussten sich mit 20% an den zusätzlichen Kosten beteiligen. <p>Zwischen Januar 1997 und Juni 2003 genügten 6 Monaten Beitragszeit in den 2 Jahren vor der Arbeitslosigkeit, um eine 2-jährige Rahmenfrist zu eröffnen. Der Höchstanspruch betrug für die meisten Personen 520 Taggelder.</p> <p>Bis Ende des Jahres 1996 hing das Maximum der ausbezahlten Taggelder von der Beitragszeit ab. 6 Monate Beitragszeit gaben Anrecht auf 170 Taggelder, 12 Monate auf 250 Taggelder und 18 Monate auf 400 Taggelder.</p> <p>Aus praktischen Gründen, die mit den Auszahlungen im Zusammenhang stehen, sind die Daten der Arbeitslosenkassen zur Zahl der Aussteuerungen erst nach einer Frist von zwei Monaten verfügbar.</p> |
| Abgerechnete Kurzarbeit | <p>Unter Kurzarbeit versteht man eine vorübergehende Kürzung der Arbeitszeit oder eine vollständige temporäre Betriebseinstellung mit in der Regel entsprechender Lohnkürzung, wobei das Arbeitsverhältnis weiter dauert. Ebenfalls als solche berücksichtigt werden Arbeitsausfälle als Folge behördlicher Massnahmen oder anderer nicht vom Arbeitgeber zu vertretender Umstände. Im Einzelfall kann auch eine einzelne Betriebsabteilung einem Betrieb gleichgestellt werden. Die Einführung von Kurzarbeit in einem Betrieb soll vorübergehende Beschäftigungseinbrüche ausgleichen und die Arbeitsplätze erhalten. Die Kurzarbeitsentschädigung bietet somit den Unternehmern eine Alternative zu Entlassungen.</p> <p>Statistisch erfasst wird die von den Kassen abgerechnete und ausbezahlte Kurzarbeit. Aus praktischen Gründen, die mit den Auszahlungen im Zusammenhang stehen, sind die Daten der Arbeitslosenkassen zur abgerechneten Kurzarbeit erst nach einer Frist von zwei Monaten verfügbar.</p> |