



Schweizerische Eidgenossenschaft  
Confédération suisse  
Confederazione Svizzera  
Confederaziun svizra

Eidgenössisches Departement für  
Wirtschaft, Bildung und Forschung WBF  
Staatssekretariat für Wirtschaft SECO

# Die Lage auf dem Arbeitsmarkt

**Januar 2024**

**7. Februar 2024**

**Herausgeber:**

Schweizerische Eidgenossenschaft  
Confédération suisse  
Confederazione Svizzera  
Confederaziun svizra

Staatssekretariat für Wirtschaft SECO

Direktion für Arbeit

Holzikofenweg 36

CH-3003 Bern

Tel. ++41 58 462 56 56

Fax ++41 58 462 56 00

[www.seco.admin.ch](http://www.seco.admin.ch)

E-Mail: [info@seco.admin.ch](mailto:info@seco.admin.ch)

**Periodizität:**

„Die Lage auf dem Arbeitsmarkt“  
erscheint monatlich in deutscher, französischer  
und italienischer Sprache

**Internet:**

[www.seco.admin.ch](http://www.seco.admin.ch)

[www.arbeit.swiss](http://www.arbeit.swiss)

[www.amstat.ch](http://www.amstat.ch) (Statistik und Arbeitsmarktanalysen)



## INHALTSVERZEICHNIS

### KURZÜBERSICHT

Kennzahlenübersicht	5
---------------------	---

### TABELLEN UND GRAFIKEN

T1a: Registrierte Arbeitslose	6
T1b: Arbeitslosenquote	7
G1: Registrierte Arbeitslose nach ausgewählten Merkmalen	7
T2a: Registrierte Arbeitslose nach Kantonen	8
T2b: Arbeitslosenquote nach Kantonen	9
T2c: Registrierte Stellensuchende nach Kantonen	10
G2: Grafik: Anteile der registrierten nichtarbeitslosen Stellensuchenden	12
G3: Registrierte Stellensuchende und Arbeitslose	13
G4: Anteil der Langzeitarbeitslosen am Total der Arbeitslosen	13
G5: Arbeitslosenquote nach Kantonen	14
G6: Arbeitslosenquote nach Kantonen	14
T3: Registrierte Arbeitslose nach Wirtschaftszweigen	15
T4a: Registrierte Arbeitslose nach Berufshauptgruppen	16
T4b: Registrierte Arbeitslose nach Ausbildungsstufen	16
T5: Registrierte Arbeitslose nach Altersklassen	17
T6: Registrierte Arbeitslose nach zuletzt ausgeübter Funktion	18
G7: Registrierte Arbeitslose nach zuletzt ausgeübter Funktion	18
T7: Langzeitarbeitslose	19
T8: Jugendarbeitslosigkeit (15-24 Jahre)	20
T9: Gemeldete offene Stellen	21
T10: Zeitreihe registrierte Arbeitslose	22
T11: Zeitreihe Arbeitslosenquote	22
T12: Zeitreihe registrierte Stellensuchende	23
T13: Abgerechnete Kurzarbeit	24
G8: Kurzarbeit, abgerechnete ausgefallene Arbeitsstunden	24
T14: Aussteuerungen aus der Arbeitslosenversicherung	25
G9: Aussteuerungen aus der Arbeitslosenversicherung	25

ERLÄUTERUNGEN	26
---------------	----

## Registrierte Arbeitslosigkeit im Januar 2024

Gemäss den Erhebungen des Staatssekretariats für Wirtschaft (SECO) waren Ende Januar 2024 113'175 Arbeitslose bei den Regionalen Arbeitsvermittlungszentren (RAV) eingeschrieben, 6'316 mehr als im Vormonat. Die Arbeitslosenquote stieg damit von 2,3% im Dezember 2023 auf 2,5% im Berichtsmonat. Gegenüber dem Vorjahresmonat erhöhte sich die Arbeitslosigkeit um 12'399 Personen (+12,3%).

## Jugendarbeitslosigkeit im Januar 2024

Die Jugendarbeitslosigkeit (15- bis 24-Jährige) erhöhte sich um 430 Personen (+4,3%) auf 10'332. Im Vergleich zum Vorjahresmonat entspricht dies einer Zunahme um 1'293 Personen (+14,3%).

## Arbeitslose 50-64 Jahre im Januar 2024

Die Anzahl der Arbeitslosen 50-64 Jahre erhöhte sich um 1'683 Personen (+5,6%) auf 31'807. Im Vergleich zum Vorjahresmonat entspricht dies einer Zunahme um 1'769 Personen (+5,9%).

## Stellensuchende im Januar 2024

Insgesamt wurden 182'253 Stellensuchende registriert, 5'274 mehr als im Vormonat. Gegenüber der Vorjahresperiode erhöhte sich diese Zahl damit um 12'737 Personen (+7,5%).

## Gemeldete offene Stellen im Januar 2024

Auf den 1. Juli 2018 wurde die Stellenmeldepflicht für Berufsarten mit einer Arbeitslosenquote von mindestens 8% schweizweit eingeführt, seit 1. Januar 2020 gilt ein Schwellenwert von 5%. Die Zahl der bei den RAV gemeldeten offenen Stellen erhöhte sich im Januar um 6'726 auf 42'106 Stellen. Von den 42'106 Stellen unterlagen 22'381 Stellen der Meldepflicht.

## Abgerechnete Kurzarbeit im November 2023

Im November 2023 waren 4'067 Personen von Kurzarbeit betroffen, 433 Personen weniger (-9,6%) als im Vormonat. Die Anzahl der betroffenen Betriebe verringerte sich um 13 Einheiten (-8,7%) auf 137. Die ausgefallenen Arbeitsstunden nahmen um 15'016 (-7,0%) auf 199'607 Stunden ab. In der entsprechenden Vorjahresperiode (November 2022) waren 180'823 Ausfallstunden registriert worden, welche sich auf 3'481 Personen in 288 Betrieben verteilt hatten.

## Aussteuerungen im November 2023

Gemäss vorläufigen Angaben der Arbeitslosenversicherungskassen belief sich die Zahl der Personen, welche ihr Recht auf Arbeitslosenentschädigung im Verlauf des Monats November 2023 ausgeschöpft hatten, auf 1'851 Personen.

## Kennzahlenübersicht

ARBEITSLOSIGKEIT	Januar 2024	Dezember 2023	Januar 2023	Veränderung zum			
				Vormonat		Vorjahr	
				absolut	in %	absolut	in %
- Arbeitslosenzahl	113'175	106'859	100'776	6'316	5.9	12'399	12.3
- Arbeitslosenquote	2.5%	2.3%	2.2%	...	0.2 *)	...	0.3 *)
- Jugendarbeitslosenzahl **)	10'332	9'902	9'039	430	4.3	1'293	14.3
- Jugendarbeitslosenquote	2.3%	2.2%	2.0%	...	0.1 *)	...	0.3 *)
- Arbeitslosenzahl 50-64 Jahre	31'807	30'124	30'038	1'683	5.6	1'769	5.9
- Arbeitslosenquote 50-64 Jahre	2.3%	2.1%	2.1%	...	0.2 *)	...	0.2 *)
- Langzeitarbeitslose	11'609	11'177	13'603	432	3.9	-1'994	-14.7
- Stellensuchende	182'253	176'979	169'516	5'274	3.0	12'737	7.5
<b>GEMELDETE OFFENE STELLEN</b>	<b>42'106</b>	<b>35'380</b>	<b>51'810</b>	<b>6'726</b>	<b>19.0</b>	<b>-9'704</b>	<b>-18.7</b>

\*) in Prozentpunkten

\*\*) 15- bis 24-Jährige

Neben der SECO-Statistik zur registrierten Arbeitslosigkeit besteht in der Schweiz seit 1991 eine zweite Statistik mit Resultaten zur Erwerbslosigkeit, die Schweizerische Arbeitskräfteerhebung SAKE des Bundesamtes für Statistik BFS. Diese basiert auf den Richtlinien des internationalen Arbeitsamtes (IAA/ILO/BIT) und der EUROSTAT und wird für internationale Vergleiche beigezogen. Die beiden Statistiken unterscheiden sich in der Erhebungsmethode. Im Unterschied zum SECO (monatliche Vollerhebung der registrierten Arbeitslosen bei den RAV) stützt sich das BFS auf vierteljährlich durchgeführte Stichprobenerhebungen mit Telefoninterviews und Hochrechnungen. Die unterschiedlichen Erhebungsmethoden führen zu unterschiedlichen Ergebnissen, jedoch ergänzen sich die Erkenntnisse aus beiden Statistiken.

## T1a: Registrierte Arbeitslose

Jahresdurchschn.		Dez.		Januar 2024							
2022	2023	2023		Bestände		Veränderung zum				Zu- und Abgänge	
						Vormonat		Vorjahresmonat			
Bestände			Anzahl		absolut		relativ		Zugänge	Abgänge	
			(in %)	(in %)	(in %)	(in %)					
99577	93536	106859	<b>Total</b>	<b>113175</b>	100.0	6316	5.9	12399	12.3	37036	30720
...	...	<i>100068</i>	<b>Saisonbereinigt <sup>1)</sup></b>	<b>101754</b>	...	1686	1.7	...	...	...	...
			<b>Nach Regionen:</b>								
59912	55238	62961	<b>Deutsche Schweiz</b>	<b>66885</b>	59.1	3924	6.2	8372	14.3	23014	19092
39665	38299	43898	<b>Westschweiz und Tessin</b>	<b>46290</b>	40.9	2392	5.4	4027	9.5	14022	11628
			<b>Nach Geschlecht:</b>								
44409	40904	44022	<b>Frauen</b>	<b>47001</b>	41.5	2979	6.8	4954	11.8	15965	12985
55167	52632	62837	<b>Männer</b>	<b>66174</b>	58.5	3337	5.3	7445	12.7	21071	17735
			<b>Nach Nationalität:</b>								
50828	46011	50047	<b>Schweizer</b>	<b>52706</b>	46.6	2659	5.3	4257	8.8	17328	14688
48749	47525	56812	<b>Ausländer</b>	<b>60469</b>	53.4	3657	6.4	8142	15.6	19708	16032
			<b>Nach Alter: <sup>2)</sup></b>								
8953	8790	9902	<b>15-24 Jahre</b>	<b>10332</b>	9.1	430	4.3	1293	14.3	4537	3889
59692	57556	66741	<b>25-49 Jahre</b>	<b>70915</b>	62.7	4174	6.3	9365	15.2	23338	19175
30807	27080	30124	<b>50-64 Jahre</b>	<b>31807</b>	28.1	1683	5.6	1769	5.9	9149	7559
			<b>Nach Arbeitszeit:</b>								
80331	76715	89384	<b>Vollzeit</b>	<b>94586</b>	83.6	5202	5.8	11583	14.0	30850	25628
19246	16821	17475	<b>Teilzeit</b>	<b>18589</b>	16.4	1114	6.4	816	4.6	6186	5092
			<b>Nach bisheriger Dauer:</b>								
57996	62074	73248	<b>1-6 Monate</b>	<b>79027</b>	69.8	5779	7.9	10116	14.7	...	...
20554	19867	22434	<b>7-12 Monate</b>	<b>22539</b>	19.9	105	0.5	4277	23.4	...	...
21026	11595	11177	<b>&gt; 1 Jahr</b>	<b>11609</b>	10.3	432	3.9	-1994	-14.7	...	...
			<b>Nach Erwerbssituation:</b>								
93850	88121	101231	<b>Vorher erwerbstätig</b>	<b>107422</b>	94.9	6191	6.1	11943	12.5	...	...
2678	2579	2657	<b>Erstmals auf Stellensuche</b>	<b>2712</b>	2.4	55	2.1	235	9.5	...	...
3050	2836	2971	<b>Wiedereintritt ins Erwerbsl.</b>	<b>3041</b>	2.7	70	2.4	221	7.8	...	...

Erläuterungen siehe Seiten 26-28.

<sup>1)</sup> Es wird das Saisonbereinigungsverfahren X-13 verwendet. Das Verfahren berechnet die Zeitreihe mit jedem zusätzlichen Wert neu, so dass die bereinigten Werte von einem Monat zum anderen variieren können. Diese Werte sind kursiv dargestellt.

<sup>2)</sup> 65 und mehr: 121 Arbeitslose im Januar 2024.

Von den 113175 Arbeitslosen nahmen 10304 Personen an einer Umschulungs- oder Weiterbildungsmassnahme teil.

## T1b: Arbeitslosenquote

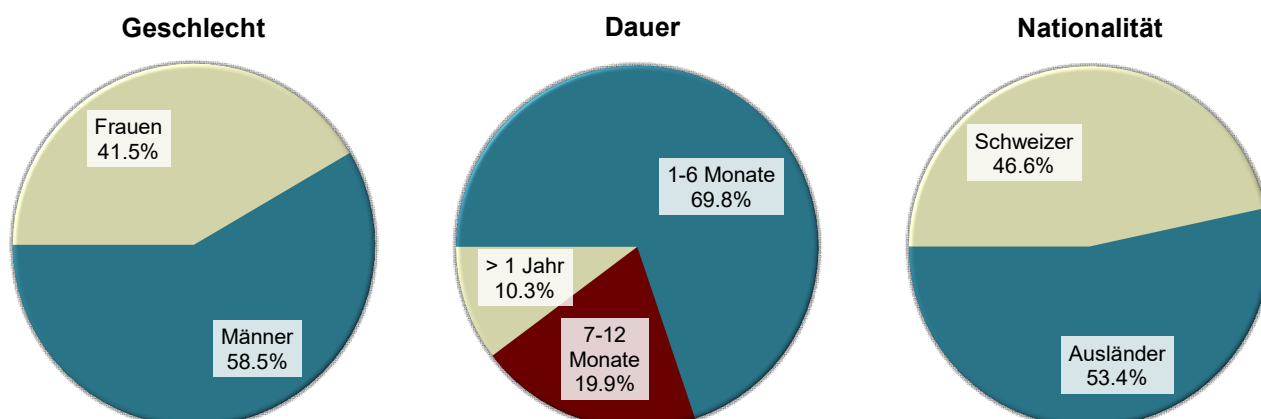
Jahresdurchschnitt		Dezember 2023		Januar 2024		
2022	2023			Quote VK <sup>1)</sup>	Veränderung in Prozentpunkten zum	
Quote				Vormonat	Vorjahres- monat	
2.2	2.0	2.3	<b>2.5</b>	A	0.2	0.3
...	...	2.2	<b>2.2</b>	A	-	...
<b>Nach Regionen:</b>						
1.8	1.7	1.9	<b>2.0</b>	A	0.1	0.2
3.0	2.9	3.4	<b>3.6</b>	A	0.2	0.4
<b>Nach Geschlecht:</b>						
2.1	1.9	2.1	<b>2.2</b>	A	0.1	0.2
2.2	2.1	2.5	<b>2.7</b>	A	0.2	0.3
<b>Nach Nationalität:</b>						
1.5	1.4	1.5	<b>1.6</b>	A	0.1	0.1
3.8	3.7	4.4	<b>4.7</b>	A	0.3	0.6
<b>Nach Alter:</b>						
2.0	2.0	2.2	<b>2.3</b>	A	0.1	0.3
2.3	2.2	2.5	<b>2.7</b>	A	0.2	0.4
2.2	1.9	2.1	<b>2.3</b>	A	0.2	0.2

Erläuterungen siehe Seiten 26-28.

<sup>1)</sup> Variationskoeffizient: A=0.0-1.0%, B=1.1-2.0%, C=2.1-5.0%, D=5.1-10.0%, E=10.1-16.5%, F=16.6-25.0%, G>25%.

<sup>2)</sup> Es wird das Saisonbereinigungsverfahren X-13 verwendet. Das Verfahren berechnet die Zeitreihe mit jedem zusätzlichen Wert neu, so dass die bereinigten Werte von einem Monat zum anderen variieren können. Diese Werte sind kursiv dargestellt.

## G1: Registrierte Arbeitslose nach ausgewählten Merkmalen Januar 2024



## T2a: Registrierte Arbeitslose nach Kantonen

Jahresdurchschnitt		Dez. 2023		Januar 2024									
2022	2023			Bestände		Veränderung zum				Zu- und Abgänge			
Bestände						Vormonat		Vorjahresmonat		Zugänge		Abgänge	
						absolut	relativ (in %)	absolut	relativ (in %)				
			Anzahl	Anteil (in %)									
99577	93536	106859	<b>Total</b>	<b>113175</b>	100.0	6316	5.9	12399	12.3	37036	30720		
15873	15096	17426	<b>Zürich</b>	<b>18268</b>	16.1	842	4.8	3044	20.0	5966	5132		
9261	7970	9242	<b>Bern</b>	<b>9950</b>	8.8	708	7.7	1044	11.7	3202	2501		
3101	2841	3314	<b>Luzern</b>	<b>3464</b>	3.1	150	4.5	347	11.1	1356	1203		
160	151	204	<b>Uri</b>	<b>248</b>	0.2	44	21.6	96	63.2	91	46		
721	700	850	<b>Schwyz</b>	<b>926</b>	0.8	76	8.9	208	29.0	339	267		
134	125	152	<b>Obwalden</b>	<b>164</b>	0.1	12	7.9	42	34.4	77	66		
189	165	187	<b>Nidwalden</b>	<b>194</b>	0.2	7	3.7	-7	-3.5	90	82		
293	285	271	<b>Glarus</b>	<b>301</b>	0.3	30	11.1	-26	-8.0	99	68		
1216	1183	1378	<b>Zug</b>	<b>1397</b>	1.2	19	1.4	223	19.0	422	389		
3970	3668	4107	<b>Freiburg</b>	<b>4393</b>	3.9	286	7.0	179	4.2	1547	1262		
3289	2918	3295	<b>Solothurn</b>	<b>3460</b>	3.1	165	5.0	311	9.9	1397	1232		
3079	3091	3573	<b>Basel-Stadt</b>	<b>3938</b>	3.5	365	10.2	850	27.5	1096	730		
2766	2669	2997	<b>Basel-Landschaft</b>	<b>3176</b>	2.8	179	6.0	406	14.7	1125	951		
1088	1088	1160	<b>Schaffhausen</b>	<b>1259</b>	1.1	99	8.5	108	9.4	366	268		
382	343	386	<b>Appenzell A.Rh.</b>	<b>426</b>	0.4	40	10.4	38	9.8	169	130		
42	47	53	<b>Appenzell I.Rh.</b>	<b>55</b>	0.0	2	3.8	-1	-1.8	20	18		
4653	4257	4777	<b>St. Gallen</b>	<b>5056</b>	4.5	279	5.8	535	11.8	2037	1762		
1071	1029	1276	<b>Graubünden</b>	<b>1287</b>	1.1	11	0.9	30	2.4	585	575		
9596	8437	9236	<b>Aargau</b>	<b>9885</b>	8.7	649	7.0	795	8.7	3342	2690		
2997	2843	3184	<b>Thurgau</b>	<b>3431</b>	3.0	247	7.8	329	10.6	1235	982		
4360	4002	4748	<b>Tessin</b>	<b>5108</b>	4.5	360	7.6	130	2.6	1579	1226		
13489	13613	15105	<b>Waadt</b>	<b>15928</b>	14.1	823	5.4	1462	10.1	4858	4020		
4111	4023	5660	<b>Wallis</b>	<b>5838</b>	5.2	178	3.1	587	11.2	2177	2000		
2694	2383	2724	<b>Neuenburg</b>	<b>2924</b>	2.6	200	7.3	352	13.7	825	626		
9683	9368	10161	<b>Genf</b>	<b>10660</b>	9.4	499	4.9	1196	12.6	2693	2201		
1358	1241	1393	<b>Jura</b>	<b>1439</b>	1.3	46	3.3	121	9.2	343	293		

Erläuterungen siehe Seiten 26-28.



**T2b: Arbeitslosenquote nach Kantonen**

Jahresdurchschnitt		Dezember 2023		Januar 2024		Veränderung in Prozentpunkten zum	
2022	2023			Quote VK <sup>1)</sup>			
Quote				Vormonat	Vorjahres- monat		
2.2	2.0	2.3	<b>Total</b>	<b>2.5</b> A	0.2	0.3	
1.8	1.7	2.0	<b>Zürich</b>	<b>2.1</b> A	0.1	0.3	
1.7	1.4	1.7	<b>Bern</b>	<b>1.8</b> A	0.1	0.2	
1.3	1.2	1.4	<b>Luzern</b>	<b>1.5</b> A	0.1	0.1	
0.8	0.8	1.1	<b>Uri</b>	<b>1.3</b> C	0.2	0.5	
0.8	0.8	0.9	<b>Schwyz</b>	<b>1.0</b> A	0.1	0.2	
0.6	0.6	0.7	<b>Obwalden</b>	<b>0.8</b> C	0.1	0.2	
0.8	0.7	0.8	<b>Nidwalden</b>	<b>0.8</b> B	-	-	
1.3	1.3	1.2	<b>Glarus</b>	<b>1.4</b> B	0.2	-0.1	
1.7	1.7	2.0	<b>Zug</b>	<b>2.0</b> B	-	0.3	
2.3	2.1	2.4	<b>Freiburg</b>	<b>2.5</b> A	0.1	0.1	
2.2	2.0	2.2	<b>Solothurn</b>	<b>2.3</b> A	0.1	0.2	
3.0	3.1	3.5	<b>Basel-Stadt</b>	<b>3.9</b> A	0.4	0.8	
1.9	1.8	2.0	<b>Basel-Landschaft</b>	<b>2.2</b> A	0.2	0.3	
2.5	2.5	2.7	<b>Schaffhausen</b>	<b>2.9</b> B	0.2	0.2	
1.3	1.2	1.3	<b>Appenzell A.Rh.</b>	<b>1.4</b> B	0.1	0.1	
0.5	0.5	0.6	<b>Appenzell I.Rh.</b>	<b>0.6</b> C	-	-	
1.7	1.5	1.7	<b>St. Gallen</b>	<b>1.8</b> A	0.1	0.2	
1.0	1.0	1.2	<b>Graubünden</b>	<b>1.2</b> A	-	-	
2.5	2.2	2.4	<b>Aargau</b>	<b>2.6</b> A	0.2	0.2	
2.0	1.9	2.1	<b>Thurgau</b>	<b>2.2</b> A	0.1	0.2	
2.6	2.4	2.9	<b>Tessin</b>	<b>3.1</b> A	0.2	0.1	
3.3	3.3	3.6	<b>Waadt</b>	<b>3.8</b> A	0.2	0.3	
2.3	2.3	3.2	<b>Wallis</b>	<b>3.3</b> A	0.1	0.3	
3.0	2.7	3.1	<b>Neuenburg</b>	<b>3.3</b> A	0.2	0.4	
3.9	3.8	4.1	<b>Genf</b>	<b>4.3</b> A	0.2	0.5	
3.7	3.4	3.8	<b>Jura</b>	<b>4.0</b> B	0.2	0.4	

Erläuterungen siehe Seiten 26-28.

<sup>1)</sup> Variationskoeffizient: A=0.0-1.0%, B=1.1-2.0%, C=2.1-5.0%, D=5.1-10.0%, E=10.1-16.5%, F=16.6-25.0%, G>25%.

Ohne Berücksichtigung des Einflusses der kantonalen Arbeitslosenhilfe/Sozialhilfe würde die Arbeitslosenquote in folgenden Kantonen um folgende Prozentpunkte tiefer ausfallen:  
 VD (-0.3), GE (-0.2), SH (-0.1).

## T2c: Registrierte Stellensuchende nach Kantonen

Jahresdurchschnitt		Dez. 2023		Januar 2024					
2022	2023			Bestände		Veränderung zum			
						Vormonat		Vorjahresmonat	
				Anzahl	Anteil (in %)	absolut	relativ (in %)	absolut	relativ (in %)
175549	160087	176979	<b>Total</b>	<b>182253</b>	100.0	5274	3.0	12737	7.5
27759	25181	28239	<b>Zürich</b>	<b>28792</b>	15.8	553	2.0	3041	11.8
15930	13581	15171	<b>Bern</b>	<b>15853</b>	8.7	682	4.5	1135	7.7
5924	5298	5842	<b>Luzern</b>	<b>5973</b>	3.3	131	2.2	348	6.2
321	325	385	<b>Uri</b>	<b>409</b>	0.2	24	6.2	86	26.6
1591	1540	1812	<b>Schwyz</b>	<b>1878</b>	1.0	66	3.6	355	23.3
246	220	268	<b>Obwalden</b>	<b>278</b>	0.2	10	3.7	54	24.1
344	300	322	<b>Nidwalden</b>	<b>326</b>	0.2	4	1.2	-5	-1.5
549	478	462	<b>Glarus</b>	<b>509</b>	0.3	47	10.2	-23	-4.3
2122	1969	2216	<b>Zug</b>	<b>2226</b>	1.2	10	0.5	278	14.3
7747	7261	7954	<b>Freiburg</b>	<b>8320</b>	4.6	366	4.6	389	4.9
6105	5184	5531	<b>Solothurn</b>	<b>5691</b>	3.1	160	2.9	249	4.6
5010	4945	5547	<b>Basel-Stadt</b>	<b>5779</b>	3.2	232	4.2	913	18.8
5131	4752	5251	<b>Basel-Landschaft</b>	<b>5351</b>	2.9	100	1.9	495	10.2
2163	1894	2010	<b>Schaffhausen</b>	<b>2133</b>	1.2	123	6.1	121	6.0
741	661	711	<b>Appenzell A.Rh.</b>	<b>745</b>	0.4	34	4.8	41	5.8
80	76	90	<b>Appenzell I.Rh.</b>	<b>101</b>	0.1	11	12.2	18	21.7
9475	8494	9271	<b>St. Gallen</b>	<b>9479</b>	5.2	208	2.2	689	7.8
1974	1841	2114	<b>Graubünden</b>	<b>2190</b>	1.2	76	3.6	-28	-1.3
16100	13860	14721	<b>Aargau</b>	<b>15208</b>	8.3	487	3.3	534	3.6
5877	5397	5896	<b>Thurgau</b>	<b>6162</b>	3.4	266	4.5	475	8.4
8660	7912	9073	<b>Tessin</b>	<b>9236</b>	5.1	163	1.8	-20	-0.2
22935	22054	23967	<b>Waadt</b>	<b>24652</b>	13.5	685	2.9	1574	6.8
7054	6678	8488	<b>Wallis</b>	<b>8860</b>	4.9	372	4.4	654	8.0
4569	4209	4629	<b>Neuenburg</b>	<b>4761</b>	2.6	132	2.9	230	5.1
15171	14254	15174	<b>Genf</b>	<b>15476</b>	8.5	302	2.0	1137	7.9
1972	1723	1835	<b>Jura</b>	<b>1865</b>	1.0	30	1.6	-3	-0.2

Erläuterungen siehe Seiten 26-28.

Januar 2024												
Erwerbssituation der nichtarbeitslosen Stellensuchenden 1)												
Kantone	Programme zur vorübergehenden Beschäftigung	Veränderungen zum Vormonat		Umschulung / Weiterbildung 2)	Veränderungen zum Vormonat		Zwischenverdienst	Veränderungen zum Vormonat		übrige nicht-arbeitslose Stellensuchende	Veränderungen zum Vormonat	
		absolut	relativ (in %)		absolut	relativ (in %)		absolut	relativ (in %)		absolut	relativ (in %)
CH	<b>7520</b>	758	11.2	<b>832</b>	163	24.4	<b>28701</b>	-382	-1.3	<b>32025</b>	-1581	-4.7
ZH	<b>900</b>	129	16.7	<b>1</b>	-	-	<b>3251</b>	-102	-3.0	<b>6372</b>	-316	-4.7
BE	<b>404</b>	44	12.2	<b>-</b>	-	-	<b>2165</b>	-19	-0.9	<b>3334</b>	-51	-1.5
LU	<b>294</b>	24	8.9	<b>2</b>	1	100.0	<b>838</b>	19	2.3	<b>1375</b>	-63	-4.4
UR	<b>46</b>	1	2.2	<b>-</b>	-	-	<b>53</b>	-8	-13.1	<b>62</b>	-13	-17.3
SZ	<b>115</b>	25	27.8	<b>-</b>	-	-	<b>200</b>	-	-	<b>637</b>	-35	-5.2
OW	<b>21</b>	5	31.3	<b>-</b>	-	-	<b>29</b>	-	-	<b>64</b>	-7	-9.9
NW	<b>17</b>	4	30.8	<b>-</b>	-	-	<b>37</b>	1	2.8	<b>78</b>	-8	-9.3
GL	<b>21</b>	7	50.0	<b>-</b>	-	-	<b>82</b>	-3	-3.5	<b>105</b>	13	14.1
ZG	<b>112</b>	13	13.1	<b>-</b>	-	-	<b>249</b>	-15	-5.7	<b>468</b>	-7	-1.5
FR	<b>600</b>	13	2.2	<b>-</b>	-	-	<b>1571</b>	43	2.8	<b>1756</b>	24	1.4
SO	<b>211</b>	43	25.6	<b>6</b>	1	20.0	<b>1005</b>	-14	-1.4	<b>1009</b>	-35	-3.4
BS	<b>120</b>	-1	-0.8	<b>-</b>	-	-	<b>695</b>	-9	-1.3	<b>1026</b>	-123	-10.7
BL	<b>85</b>	-6	-6.6	<b>125</b>	62	98.4	<b>819</b>	-34	-4.0	<b>1146</b>	-101	-8.1
SH	<b>43</b>	6	16.2	<b>-</b>	-	-	<b>353</b>	-4	-1.1	<b>478</b>	22	4.8
AR	<b>27</b>	4	17.4	<b>2</b>	1	100.0	<b>119</b>	-12	-9.2	<b>171</b>	1	0.6
AI	<b>1</b>	1	-	<b>-</b>	-	-	<b>11</b>	-	-	<b>34</b>	8	30.8
SG	<b>402</b>	16	4.1	<b>243</b>	6	2.5	<b>1524</b>	38	2.6	<b>2254</b>	-131	-5.5
GR	<b>190</b>	62	48.4	<b>-</b>	-	-	<b>447</b>	13	3.0	<b>266</b>	-10	-3.6
AG	<b>334</b>	21	6.7	<b>-</b>	-	-	<b>2296</b>	-95	-4.0	<b>2693</b>	-88	-3.2
TG	<b>320</b>	24	8.1	<b>-</b>	-	-	<b>922</b>	-42	-4.4	<b>1489</b>	37	2.5
TI	<b>640</b>	69	12.1	<b>1</b>	-	-	<b>2165</b>	-40	-1.8	<b>1322</b>	-226	-14.6
VD	<b>1235</b>	60	5.1	<b>327</b>	57	21.1	<b>4331</b>	-45	-1.0	<b>2831</b>	-210	-6.9
VS	<b>607</b>	151	33.1	<b>95</b>	40	72.7	<b>1673</b>	104	6.6	<b>647</b>	-101	-13.5
NE	<b>146</b>	5	3.5	<b>-</b>	-	-	<b>766</b>	-33	-4.1	<b>925</b>	-40	-4.1
GE	<b>578</b>	31	5.7	<b>30</b>	-5	-14.3	<b>2826</b>	-117	-4.0	<b>1382</b>	-106	-7.1
JU	<b>51</b>	7	15.9	<b>-</b>	-	-	<b>274</b>	-8	-2.8	<b>101</b>	-15	-12.9

Erläuterungen siehe Seiten 26-28.

<sup>1)</sup> Registrierte Stellensuchende minus registrierte Arbeitslose = nichtarbeitslose Stellensuchende.

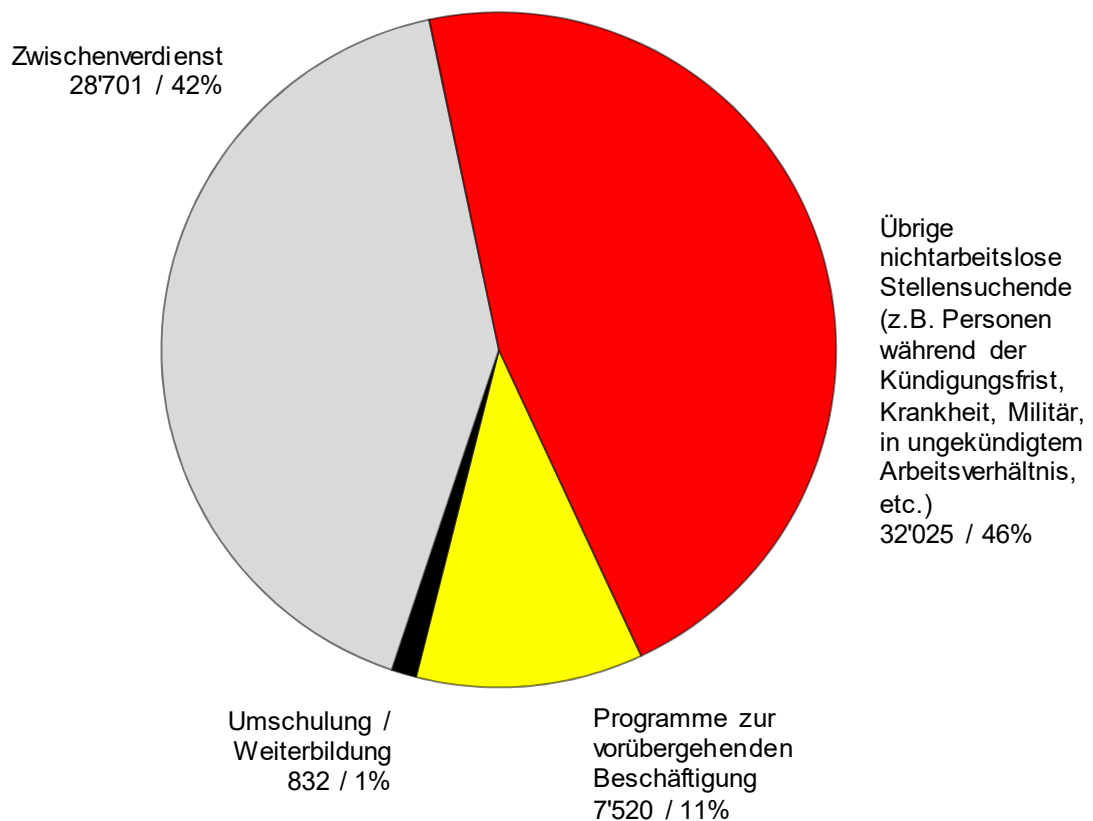
<sup>2)</sup> Gezählt sind Personen, welche gemäss Artikel 60 Absatz 4 des Arbeitslosenversicherungsgesetzes während der Dauer der Umschulung- oder Weiterbildungsmassnahme nicht vermittelbar sind.

## Registrierte nichtarbeitslose Stellensuchende

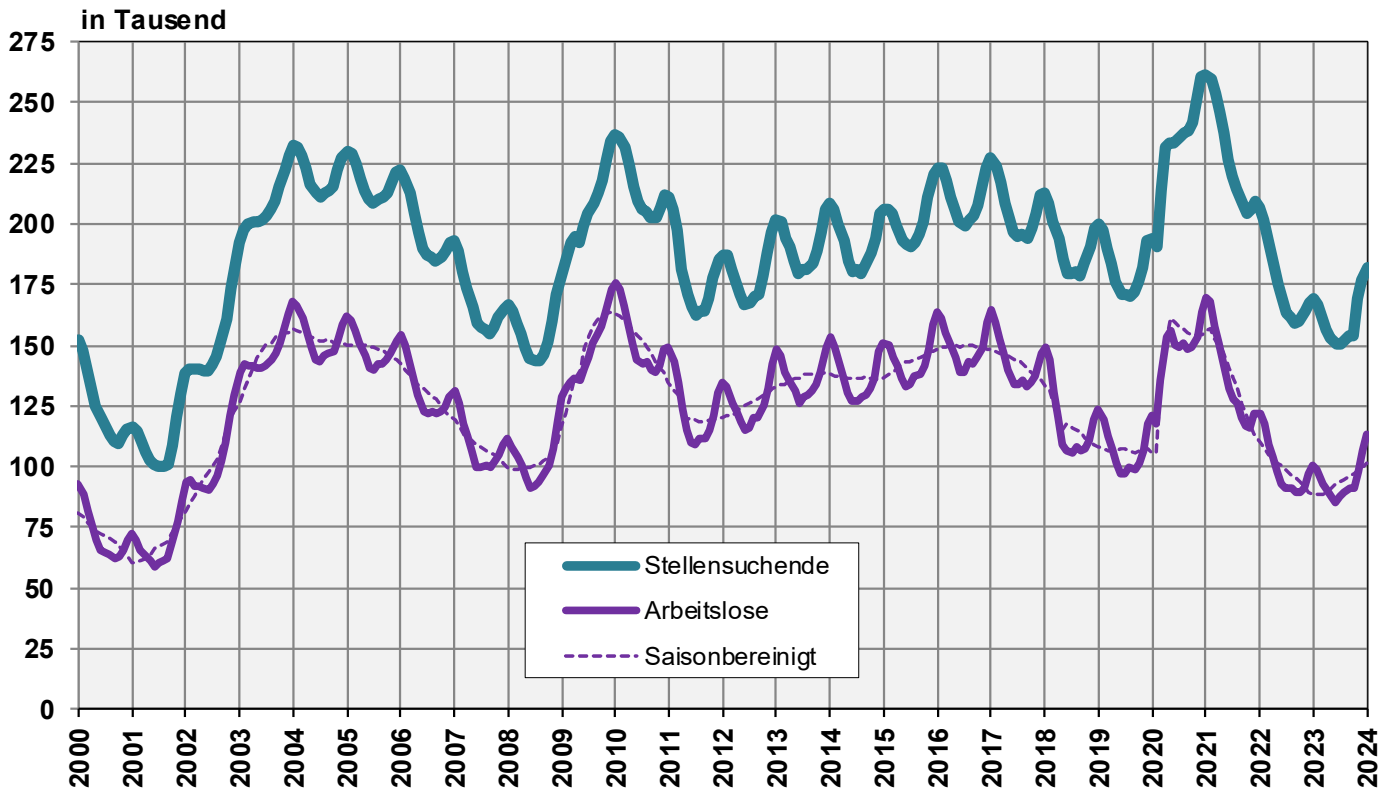
Registrierte **nichtarbeitslose Stellensuchende** sind jene Personen, die bei einem Regionalen Arbeitsvermittlungszentrum registriert, jedoch - im Unterschied zu den Arbeitslosen - entweder nicht sofort vermittelbar sind oder aber über eine Arbeit verfügen.

- Die registrierten nichtarbeitslosen Stellensuchenden entsprechen der Differenz zwischen dem Total der registrierten Stellensuchenden und den Arbeitslosen.
- Als Kategorien der registrierten nichtarbeitslosen Stellensuchenden werden die Anzahl Personen in Programmen zur vorübergehenden Beschäftigung, in Umschulung oder Weiterbildung, im Zwischenverdienst sowie Übrige ausgewiesen.

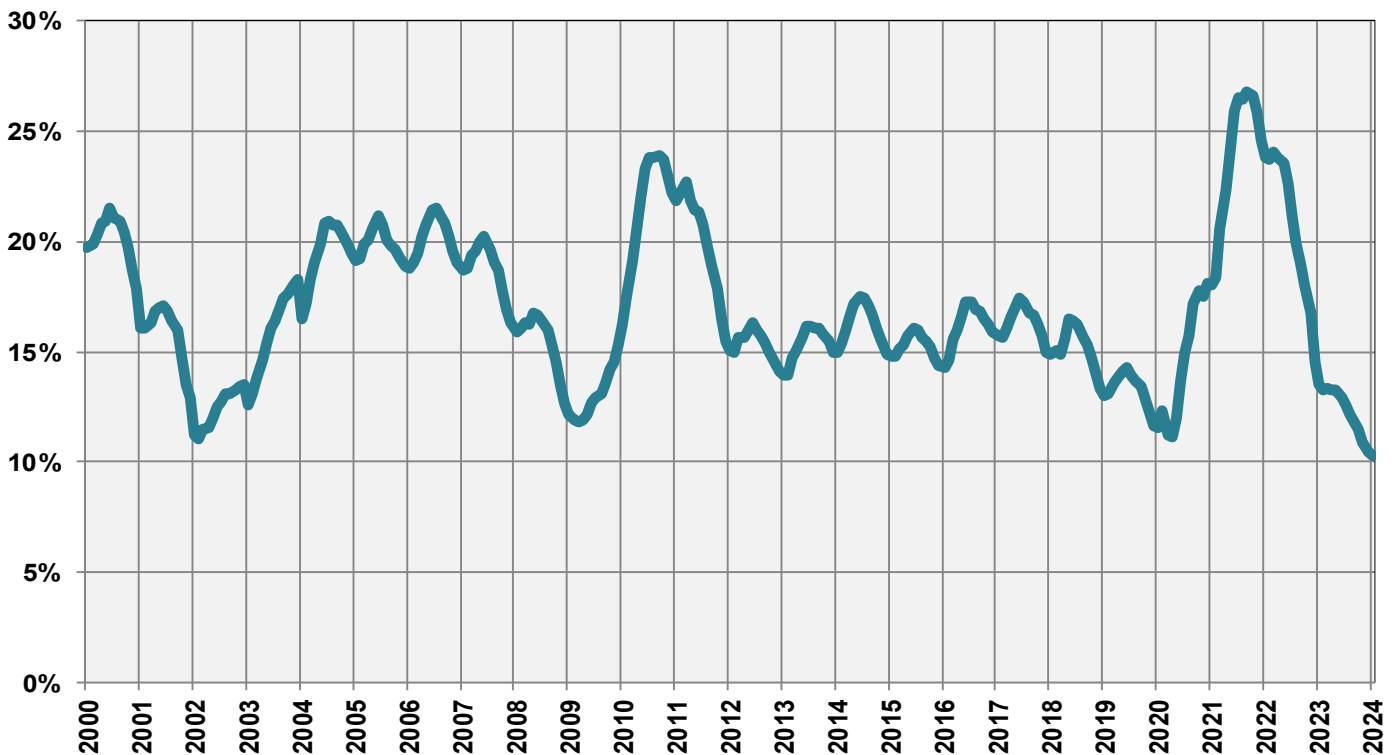
### G2: Grafik: Anteile der registrierten nichtarbeitslosen Stellensuchenden (Total 69'078) Januar 2024



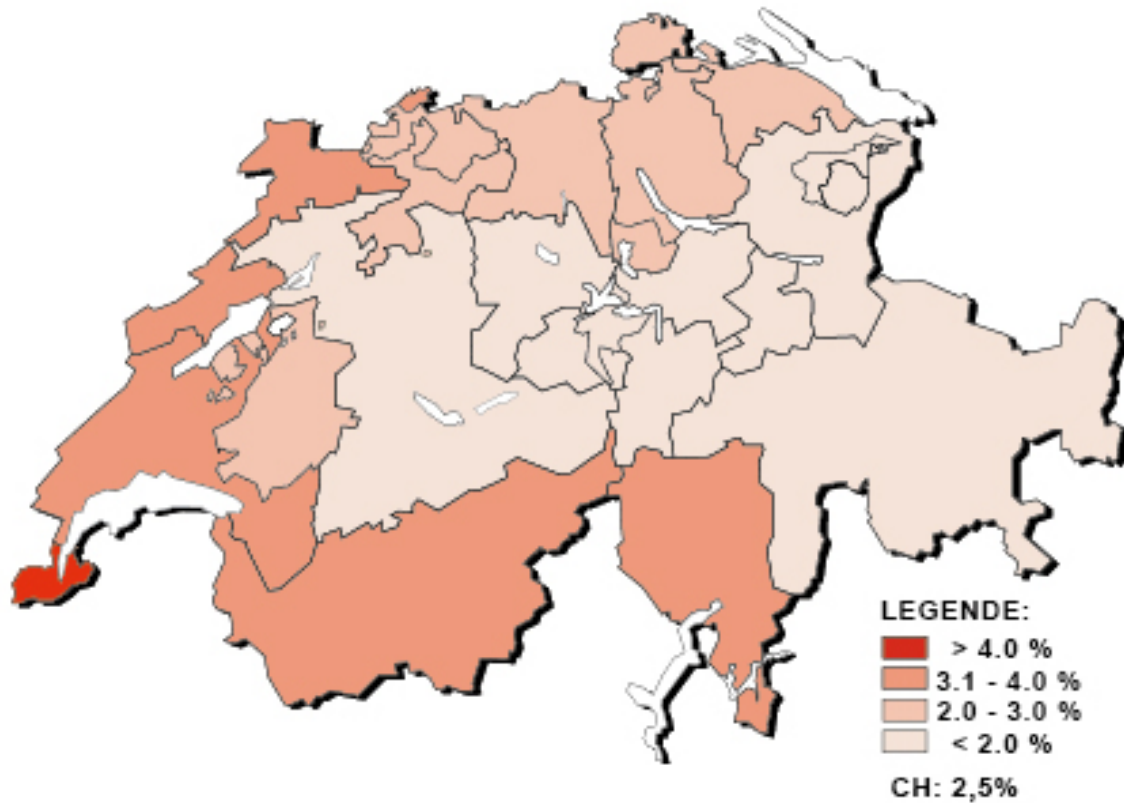
### G3: Registrierte Stellensuchende und Arbeitslose



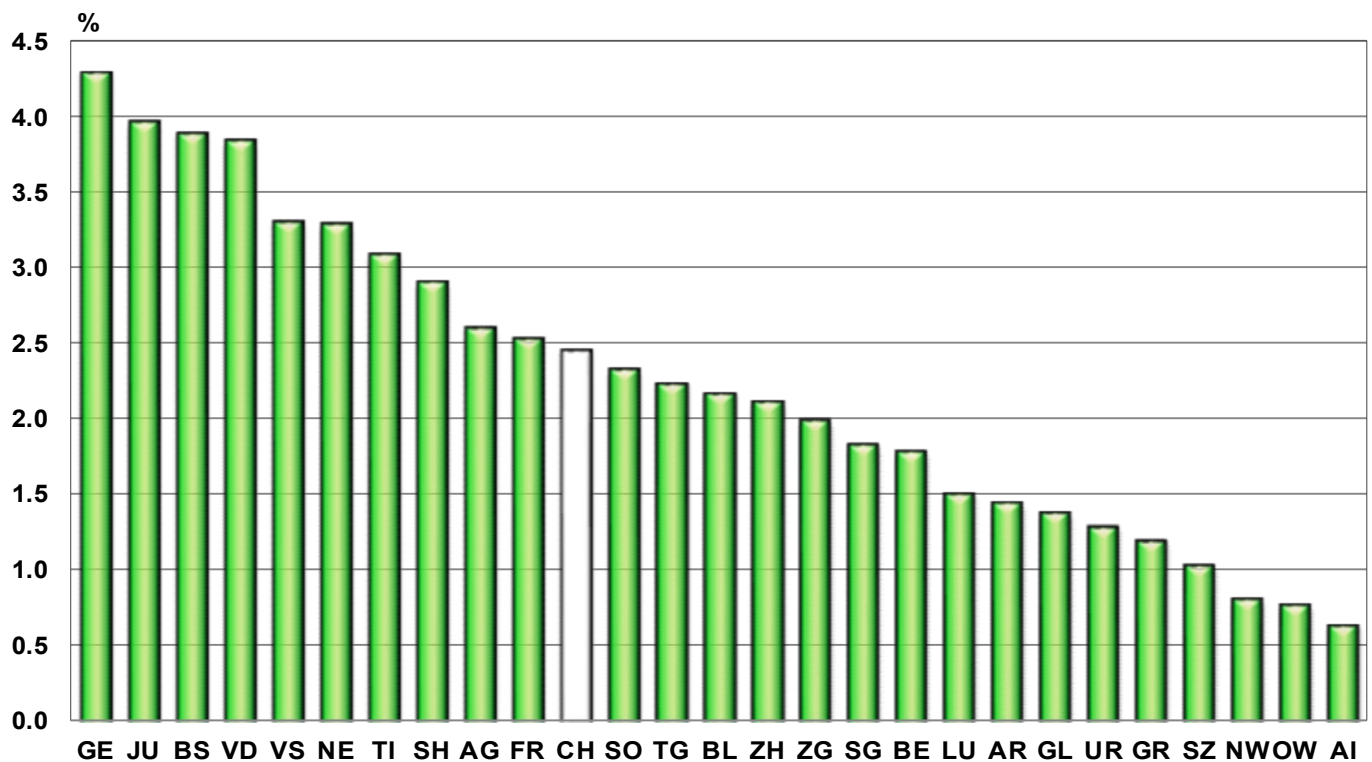
### G4: Anteil der Langzeitarbeitslosen am Total der Arbeitslosen



**G5: Arbeitslosenquote nach Kantonen, Januar 2024**



**G6: Arbeitslosenquote nach Kantonen, Januar 2024**



### T3: Registrierte Arbeitslose nach Wirtschaftszweigen <sup>1)</sup>

Jahresdurchschnitt		Dez.			Januar						
2022	2023	2023			2024						
Bestände					Bestände		Veränderung zum				
							Vormonat		Vorjahresmonat		
					Anzahl	ALQ <sup>2)</sup>	VK <sup>3)</sup>	absolut	relativ (in %)	absolut	relativ (in %)
99577	93536	106859	<b>Total</b>		<b>113175</b>			6316	5.9	12399	12.3
787	697	945	A	Sektor 1 (Land- und Forstwirtschaft, Fischerei)	<b>951</b>	1.1	A	6	0.6	-	-
23592	21804	27339	B-F	Sektor 2 (Industrie)	<b>28956</b>	3.3	A	1617	5.9	2176	8.1
70579	65990	72619	G-T	Sektor 3 (Dienstleistungen)	<b>77004</b>	2.5	A	4385	6.0	8803	12.9
787	697	945	A 01-03	Land- und Forstwirtschaft, Fischerei	<b>951</b>	1.1	A	6	0.6	-	-
75	62	74	B 05-09	Bergbau, Steine und Erden	<b>76</b>	2.0	C	2	2.7	4	5.6
2262	2105	2201	C 10-12	Nahrungsmittel, Getränke, Tabak	<b>2393</b>	3.3	B	192	8.7	114	5.0
289	229	231	C 13-14	Textilien und Bekleidung	<b>252</b>	2.7	C	21	9.1	-	-
45	35	43	C 15	Leder, Lederwaren und Schuhe	<b>36</b>	2.4	D	-7	-16.3	6	20.0
494	481	576	C 16	Holz-, Flecht-, Korb- und Korkwaren	<b>637</b>	1.8	B	61	10.6	74	13.1
585	488	491	C 17-18	Papier- und Druckgewerbe	<b>504</b>	2.4	C	13	2.6	-4	-0.8
1255	1205	1273	C 19-21	Chemische Industrie, Mineralölverarbeitung	<b>1354</b>	2.5	B	81	6.4	89	7.0
669	594	637	C 22	Gummi- und Kunststoffwaren	<b>695</b>	3.7	C	58	9.1	90	14.9
449	399	463	C 23	Glas, Keramik, Zementwaren	<b>499</b>	3.6	C	36	7.8	25	5.3
2205	1946	2167	C 24-25	Metallerzeugung, Metallerzeugnisse	<b>2322</b>	2.9	A	155	7.2	245	11.8
2685	2514	2825	C 26-27	Elektrotechnik, Elektronik, Uhren, Optik	<b>2974</b>	2.8	A	149	5.3	509	20.6
1075	890	1061	- C 2652	- Uhren	<b>1139</b>	3.9	B	78	7.4	258	29.3
1195	1071	1186	C 28	Maschinenbau	<b>1246</b>	1.9	B	60	5.1	138	12.5
283	263	321	C 29-30	Fahrzeugbau	<b>349</b>	2.6	C	28	8.7	77	28.3
1003	943	1108	C 31-33	Möbel; Reparatur von Maschinen	<b>1174</b>	2.7	B	66	6.0	214	22.3
252	255	310	D 35	Energieversorgung	<b>314</b>	1.3	B	4	1.3	68	27.6
367	322	346	E 36-39	Recycling; Wasserversorgung	<b>372</b>	2.6	C	26	7.5	15	4.2
9480	8893	13087	F 41-43	Baugewerbe 4)	<b>13759</b>	4.7	A	672	5.1	512	3.9
14157	12835	13717	G 45-47	Handel; Reparatur- und Autogewerbe	<b>14606</b>	2.8	A	889	6.5	1172	8.7
1624	1361	1434	G 45	Autohandel und -reparatur	<b>1569</b>	2.1	B	135	9.4	46	3.0
5254	4887	5364	G 46	Grosshandel	<b>5624</b>	3.0	A	260	4.8	641	12.9
7279	6586	6919	G 47	Detailhandel	<b>7413</b>	3.0	A	494	7.1	485	7.0
4826	4440	4761	H 49-53	Verkehr und Transport	<b>5153</b>	2.8	A	392	8.2	478	10.2
8044	7473	8720	I 55-56	Gastgewerbe	<b>9429</b>	5.5	A	709	8.1	1274	15.6
3194	3665	4342	J 58- 63	Information und Kommunikation	<b>4564</b>	3.1	A	222	5.1	1337	41.4
1797	2264	2804	- J 62	- Informatik	<b>2911</b>	3.4	A	107	3.8	1025	54.3
5017	4715	5138	K 64-66	Finanz- und Versicherungsdienstleistungen	<b>5418</b>	2.4	A	280	5.4	796	17.2
2640	2509	2752	- K 64	- Banken	<b>2886</b>	2.5	A	134	4.9	424	17.2
682	629	647	- K 65	- Versicherungen	<b>689</b>	1.5	B	42	6.5	48	7.5
1159	1024	1133	L 68	Grundstücks- und Wohnungswesen	<b>1186</b>	2.3	B	53	4.7	97	8.9
7109	7016	7904	M 69-75	Freiberufliche, technische und wissenschaftliche DL	<b>8267</b>	2.2	A	363	4.6	1453	21.3
564	672	846	- M 72	- Forschung und Entwicklung	<b>913</b>	3.7	B	67	7.9	322	54.5
6497	5964	7176	N 77-82	Sonstige wirtschaftliche Dienstleistungen 4)	<b>7589</b>	...	...	413	5.8	835	12.4
2676	2460	2630	O 84	Öffentl. Verwaltung, Sozialversicherungen	<b>2798</b>	1.4	A	168	6.4	200	7.7
3125	3023	3108	P 85	Erziehung und Unterricht	<b>3257</b>	1.2	A	149	4.8	397	13.9
9622	8630	8946	Q 86-88	Gesundheits- und Sozialwesen	<b>9400</b>	1.6	A	454	5.1	441	4.9
1461	1384	1517	R 90-93	Kunst, Unterhaltung und Erholung	<b>1576</b>	2.6	B	59	3.9	126	8.7
2543	2288	2470	S 94-96	Sonstige Dienstleistungen	<b>2679</b>	2.1	A	209	8.5	295	12.4
1148	1075	1057	T 97-98	Private Haushalte mit Hauspersonal	<b>1082</b>	...	...	25	2.4	-98	-8.3
4619	5045	5656		Keine Angaben, übrige	<b>6264</b>	...	...	608	10.7	1420	29.3

Erläuterungen siehe Seiten 26-28.

<sup>1)</sup> Gliederung und Terminologie der Wirtschaftszweig-Nomenklatur nach NOGA 2008.

<sup>2)</sup> Von den 4'597'259 Erwerbepersonen gemäss Pooling 2018-2020 weisen 520'799 Personen keinen Wirtschaftszweig aus. Darin sind 242'264 Erwerbslose enthalten. Die Arbeitslosenquoten nach Wirtschaftszweigen sind somit leicht überschätzt und nicht direkt vergleichbar mit den übrigen Arbeitslosenquoten der SECO-Arbeitsmarktstatistik.

<sup>3)</sup> Variationskoeffizient: A=0.0-1.0%, B=1.1-2.0%, C=2.1-5.0%, D=5.1-10.0%, E=10.1-16.5%, F=16.6-25.0%, G>25%.

<sup>4)</sup> Die Arbeitslosenquote für NOGA N 77-82 kann nicht berechnet werden, weil bei der NOGA-Gruppe 78 «private Arbeitsvermittler» auch Arbeitslose aus anderen Branchen erfasst werden.

### T4a: Registrierte Arbeitslose nach Berufshauptgruppen <sup>1)</sup>

Jahresdurchschn.		Dez.		Januar 2024					
2022	2023	2023		Bestände		Veränderung zum			
Bestände						Vormonat		Vorjahresmonat	
				Anzahl	ALQ <sup>2)</sup> VK <sup>3)</sup>	absolut	relativ (in %)	absolut	relativ (in %)
99577	93536	106859	<b>Total</b>	<b>113175</b>		6316	5.9	12399	12.3
6698	6883	7765	1 Führungskräfte	<b>8175</b>	1.9 A	410	5.3	1731	26.9
13716	14326	16231	2 Intellektuelle und wissenschaftliche Berufe	<b>17256</b>	1.7 A	1025	6.3	3616	26.5
11840	11189	12256	3 Techniker und gleichrangige nichttechnische Berufe	<b>12821</b>	1.8 A	565	4.6	1630	14.6
14296	12547	13439	4 Bürokräfte und verwandte Berufe	<b>14012</b>	2.7 A	573	4.3	913	7.0
18470	16495	17751	5 Dienstleistungsberufe und Verkäufer	<b>19125</b>	3.2 A	1374	7.7	1414	8.0
564	521	708	6 Fachkräfte in Land- und Forstwirtschaft und Fischerei	<b>746</b>	0.9 A	38	5.4	-37	-4.7
10943	10052	13474	7 Handwerks- und verwandte Berufe	<b>14297</b>	3.3 A	823	6.1	1160	8.8
4342	4058	5052	8 Bediener von Anlagen und Maschinen und Montageberufe	<b>5364</b>	3.0 A	312	6.2	461	9.4
17707	16457	19276	9 Hilfsarbeitskräfte	<b>20446</b>	7.8 A	1170	6.1	1398	7.3
33	27	32	0 Angehörige der regulären Streitkräfte	<b>30</b>	0.7 C	-2	-6.3	1	3.4
970	982	875	Keine Angaben	<b>903</b>	... ..	28	3.2	112	14.2

Erläuterungen siehe Seiten 26-28.

<sup>1)</sup> Gliederung der Berufshauptgruppen nach Schweizer Berufsnomenklatur (CH-ISCO-19) bzw. nach Internationaler Standardklassifikation der Berufe (International Standard Classification of Occupations, ISCO).

<sup>2)</sup> Von den 4'597'259 Erwerbspersonen gemäss Pooling 2018-2020 weisen 372'100 Personen keine Berufsangaben aus. Darin sind 242'264 Erwerbslose enthalten. Die Arbeitslosenquoten nach Berufen sind somit leicht überschätzt und nicht direkt vergleichbar mit den übrigen Arbeitslosenquoten der SECO-Arbeitsmarktstatistik.

<sup>3)</sup> Variationskoeffizient: A=0.0-1.0%, B=1.1-2.0%, C=2.1-5.0%, D=5.1-10.0%, E=10.1-16.5%, F=16.6-25.0%, G>25%.

### T4b: Registrierte Arbeitslose nach Ausbildungsstufen

Jahresdurchschn.		Dez.		Januar 2024					
2022	2023	2023		Bestände		Veränderung zum			
Bestände						Vormonat		Vorjahresmonat	
				Anzahl	ALQ VK <sup>4)</sup>	absolut	relativ (in %)	absolut	relativ (in %)
99577	93536	106859	<b>Total</b>	<b>113175</b>	2.5 A	6316	5.9	12399	12.3
25727	23848	28389	01 Sekundarstufe I <sup>1)</sup>	<b>30319</b>	4.9 A	1930	6.8	2616	9.4
42834	38209	42651	02 Sekundarstufe II <sup>2)</sup>	<b>45054</b>	2.2 A	2403	5.6	2885	6.8
26321	27283	30845	03 Tertiärstufe <sup>3)</sup>	<b>32597</b>	1.7 A	1752	5.7	6484	24.8
4695	4197	4974	Keine Angaben	<b>5205</b>	... ..	231	4.6	414	8.6

Erläuterungen siehe Seiten 26-28.

<sup>1)</sup> Obligatorische Schule nicht abgeschlossen/abgeschlossen, Übergangsausbildungen (z.B. 10. Schuljahr).

<sup>2)</sup> Anlehre, Berufslehre, Berufsmaturität, Gymnasiale Maturität, Fachmittelschule oder ähnliche Ausbildung.

<sup>3)</sup> Eidg. Diplom/Fachausweis, Techniker- oder Fachschule, Höhere Fachschule, Universität, Fachhochschule, Pädagogische Hochschule, ETH.

<sup>4)</sup> Variationskoeffizient: A=0.0-1.0%, B=1.1-2.0%, C=2.1-5.0%, D=5.1-10.0%, E=10.1-16.5%, F=16.6-25.0%, G>25%.



**T5: Registrierte Arbeitslose nach Altersklassen**

Jahresdurchschn.		Dez. 2023		Januar 2024								
2022	2023			Bestände	Veränderung zum		Zu- und Abgänge					
Bestände		Vormonat			Vorjahresmonat		Zugänge	Abgänge				
Anzahl	ALQ	VK <sup>1)</sup>		absolut	relativ (in %)	absolut			relativ (in %)			
99577	93536	106859	<b>Total</b>	<b>113175</b>	2.5	A	6316	5.9	12399	12.3	37036	30720
2073	2001	2004	<b>15-19 Jahre</b>	<b>2092</b>	1.5	A	88	4.4	328	18.6	1226	1024
6880	6789	7898	<b>20-24 Jahre</b>	<b>8240</b>	2.6	A	342	4.3	965	13.3	3311	2865
11833	11475	13356	<b>25-29 Jahre</b>	<b>14330</b>	3.0	A	974	7.3	2151	17.7	5016	3987
13984	13486	15192	<b>30-34 Jahre</b>	<b>16245</b>	3.0	A	1053	6.9	1812	12.6	5428	4368
12673	12153	14087	<b>35-39 Jahre</b>	<b>14851</b>	2.7	A	764	5.4	1764	13.5	4676	3937
11140	10895	12842	<b>40-44 Jahre</b>	<b>13580</b>	2.6	A	738	5.7	1981	17.1	4299	3626
10062	9547	11264	<b>45-49 Jahre</b>	<b>11909</b>	2.2	A	645	5.7	1657	16.2	3919	3257
10043	9244	10734	<b>50-54 Jahre</b>	<b>11428</b>	2.0	A	694	6.5	1373	13.7	3599	2911
10727	9438	10797	<b>55-59 Jahre</b>	<b>11351</b>	2.2	A	554	5.1	782	7.4	3430	2904
10037	8398	8593	<b>60-64 Jahre</b>	<b>9028</b>	2.9	A	435	5.1	-386	-4.1	2120	1744
125	110	92	<b>65 und mehr<sup>2)</sup></b>	<b>121</b>	...	...	29	31.5	-28	-18.8	12	97
			<b>Männer</b>									
55167	52632	62837	<b>Total</b>	<b>66174</b>	2.7	A	3337	5.3	7445	12.7	21071	17735
1234	1179	1202	<b>15-19 Jahre</b>	<b>1244</b>	1.7	B	42	3.5	165	15.3	721	613
3904	3905	4788	<b>20-24 Jahre</b>	<b>4905</b>	3.0	A	117	2.4	558	12.8	1913	1734
6093	6006	7362	<b>25-29 Jahre</b>	<b>7880</b>	3.1	A	518	7.0	1247	18.8	2734	2193
7025	7049	8361	<b>30-34 Jahre</b>	<b>8908</b>	3.1	A	547	6.5	1152	14.9	2926	2382
6726	6651	8051	<b>35-39 Jahre</b>	<b>8436</b>	2.9	A	385	4.8	1013	13.6	2631	2242
6079	6090	7510	<b>40-44 Jahre</b>	<b>7916</b>	2.8	A	406	5.4	1158	17.1	2481	2117
5670	5410	6755	<b>45-49 Jahre</b>	<b>7069</b>	2.5	A	314	4.6	1035	17.2	2214	1894
5687	5283	6428	<b>50-54 Jahre</b>	<b>6778</b>	2.2	A	350	5.4	760	12.6	2000	1646
6275	5603	6673	<b>55-59 Jahre</b>	<b>6999</b>	2.5	A	326	4.9	483	7.4	2069	1751
6352	5347	5616	<b>60-64 Jahre</b>	<b>5920</b>	3.3	A	304	5.4	-97	-1.6	1372	1068
124	108	91	<b>65 und mehr<sup>2)</sup></b>	<b>119</b>	...	...	28	30.8	-29	-19.6	10	95
			<b>Frauen<sup>3)</sup></b>									
44409	40904	44022	<b>Total</b>	<b>47001</b>	2.2	A	2979	6.8	4954	11.8	15965	12985
839	821	802	<b>15-19 Jahre</b>	<b>848</b>	1.3	B	46	5.7	163	23.8	505	411
2976	2884	3110	<b>20-24 Jahre</b>	<b>3335</b>	2.2	A	225	7.2	407	13.9	1398	1131
5740	5469	5994	<b>25-29 Jahre</b>	<b>6450</b>	2.8	A	456	7.6	904	16.3	2282	1794
6959	6437	6831	<b>30-34 Jahre</b>	<b>7337</b>	2.9	A	506	7.4	660	9.9	2502	1986
5947	5501	6036	<b>35-39 Jahre</b>	<b>6415</b>	2.6	A	379	6.3	751	13.3	2045	1695
5062	4805	5332	<b>40-44 Jahre</b>	<b>5664</b>	2.3	A	332	6.2	823	17.0	1818	1509
4392	4136	4509	<b>45-49 Jahre</b>	<b>4840</b>	1.9	A	331	7.3	622	14.7	1705	1363
4356	3962	4306	<b>50-54 Jahre</b>	<b>4650</b>	1.7	A	344	8.0	613	15.2	1599	1265
4452	3836	4124	<b>55-59 Jahre</b>	<b>4352</b>	1.8	A	228	5.5	299	7.4	1361	1153
3685	3051	2977	<b>60-64 Jahre</b>	<b>3108</b>	2.3	A	131	4.4	-289	-8.5	748	676

Erläuterungen siehe Seiten 26-28.

<sup>1)</sup> Variationskoeffizient: A=0.0-1.0%, B=1.1-2.0%, C=2.1-5.0%, D=5.1-10.0%, E=10.1-16.5%, F=16.6-25.0%, G>25%.

<sup>2)</sup> Arbeitslosenquote aus statistischen Gründen nicht ausgewiesen.

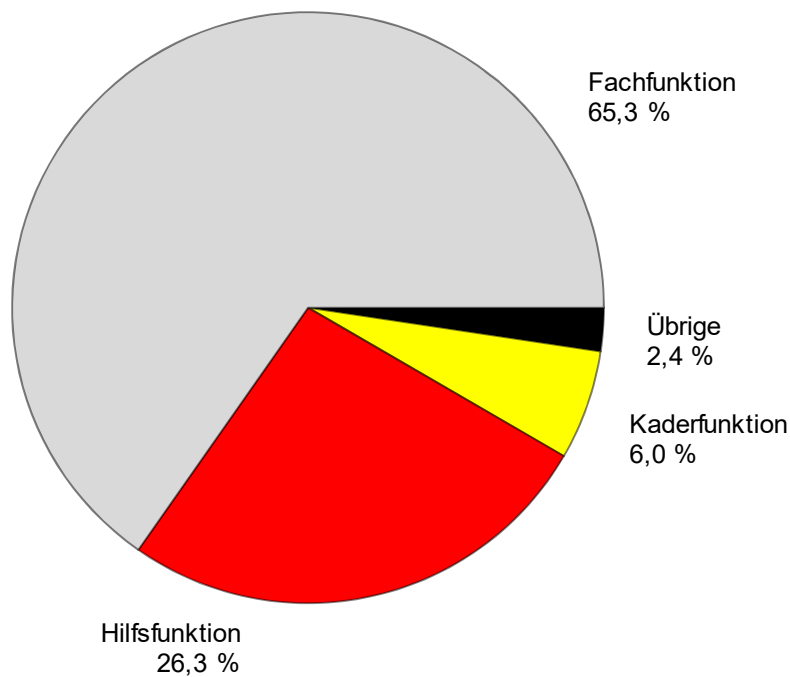
<sup>3)</sup> 64 und mehr: 82 Arbeitslose im Januar 2024.

**T6: Registrierte Arbeitslose nach zuletzt ausgeübter Funktion**

Jahresdurchschn.		Dez. 2023		Januar 2024							
2022	2023			Bestände	Veränderung zum				Zu- und Abgänge		
		Anzahl			Anteil (in %)	Vormonat		Vorjahresmonat		Zugänge	Abgänge
				absolut		relativ (in %)	absolut	relativ (in %)			
99577	93536	106859	<b>Total</b>	<b>113175</b>	100.0	6316	5.9	12399	12.3	37036	30720
249	231	248	<b>Selbständig</b>	<b>272</b>	0.2	24	9.7	25	10.1	92	67
5828	5768	6501	<b>Kaderfunktion</b>	<b>6794</b>	6.0	293	4.5	1312	23.9	1664	1378
65452	61697	69900	<b>Fachfunktion</b>	<b>73888</b>	65.3	3988	5.7	7946	12.0	23870	19913
25482	23470	27876	<b>Hilfsfunktion</b>	<b>29815</b>	26.3	1939	7.0	2965	11.0	10256	8321
1411	1300	1317	<b>Lernende</b>	<b>1319</b>	1.2	2	0.2	30	2.3	626	596
429	388	401	<b>Praktikant</b>	<b>426</b>	0.4	25	6.2	19	4.7	161	133
693	662	599	<b>Schüler, Student</b>	<b>642</b>	0.6	43	7.2	109	20.5	362	309
33	21	17	<b>Heimarbeiter</b>	<b>19</b>	0.0	2	11.8	-7	-26.9	5	3
-	-	-	<b>Keine Angabe</b>	<b>-</b>	-	-	-	-	-	-	-

Erläuterungen siehe Seiten 26-28.

**G7: Registrierte Arbeitslose nach zuletzt ausgeübter Funktion  
Januar 2024**



**T7: Langzeitarbeitslose**

Jahresdurchschn.		Dez.		Januar 2024						
2022	2023	2023		Bestände		Veränderung zum				Anteil am Total der Arbeitslosen (in %)
Bestände				Vormonat		Vorjahresmonat				
				Anzahl	Anteil (in %)	absolut	relativ (in %)	absolut	relativ (in %)	
21026	11595	11177	<b>Total</b>	<b>11609</b>	100.0	432	3.9	-1994	-14.7	10.3
			<b>Nach Regionen:</b>							
12791	6518	6180	<b>Deutsche Schweiz</b>	<b>6401</b>	55.1	221	3.6	-1359	-17.5	9.6
8235	5077	4997	<b>Westschweiz und Tessin</b>	<b>5208</b>	44.9	211	4.2	-635	-10.9	11.3
			<b>Nach Geschlecht:</b>							
9255	5054	4854	<b>Frauen</b>	<b>5038</b>	43.4	184	3.8	-839	-14.3	10.7
11772	6541	6323	<b>Männer</b>	<b>6571</b>	56.6	248	3.9	-1155	-14.9	9.9
			<b>Nach Nationalität:</b>							
11549	6337	5813	<b>Schweizer</b>	<b>6042</b>	52.0	229	3.9	-1613	-21.1	11.5
9478	5258	5364	<b>Ausländer</b>	<b>5567</b>	48.0	203	3.8	-381	-6.4	9.2
			<b>Nach Alter:</b>							
196	96	92	<b>15-24 Jahre</b>	<b>98</b>	0.8	6	6.5	-10	-9.3	0.9
10196	5387	5628	<b>25-49 Jahre</b>	<b>5832</b>	50.2	204	3.6	-175	-2.9	8.2
10546	6044	5404	<b>50-64 Jahre</b>	<b>5613</b>	48.4	209	3.9	-1780	-24.1	17.6
			<b>Nach Berufshauptgruppen: <sup>1)</sup></b>							
1816	1047	1086	1 Führungskräfte	<b>1129</b>	9.7	43	4.0	-8	-0.7	13.8
2920	1809	1874	2 Intellektuelle und wissenschaftliche Berufe	<b>1985</b>	17.1	111	5.9	32	1.6	11.5
2609	1466	1407	3 Techniker und gleichrangige nichttechnische Berufe	<b>1450</b>	12.5	43	3.1	-234	-13.9	11.3
3107	1645	1499	4 Bürokräfte und verwandte Berufe	<b>1567</b>	13.5	68	4.5	-463	-22.8	11.2
3573	1848	1695	5 Dienstleistungsberufe und Verkäufer	<b>1761</b>	15.2	66	3.9	-448	-20.3	9.2
67	42	50	6 Fachkräfte in Land- und Forstwirtschaft und Fischerei	<b>47</b>	0.4	-3	-6.0	-6	-11.3	6.3
1933	970	909	7 Handwerks- und verwandte Berufe	<b>933</b>	8.0	24	2.6	-333	-26.3	6.5
981	519	512	8 Bediener von Anlagen und Maschinen und Montageberufe	<b>538</b>	4.6	26	5.1	-74	-12.1	10.0
3986	2225	2122	9 Hilfsarbeitskräfte	<b>2174</b>	18.7	52	2.5	-458	-17.4	10.6
3	1	1	0 Angehörige der regulären Streitkräfte	<b>1</b>	0.0	-	-	-	-	3.3
33	24	22	Keine Angaben	<b>24</b>	0.2	2	9.1	-2	-7.7	2.7

Erläuterungen siehe Seiten 26-28.

<sup>1)</sup> Gliederung der Berufshauptgruppen nach Schweizer Berufsnomenklatur (CH-ISCO-19) bzw. nach Internationaler Standardklassifikation der Berufe (International Standard Classification of Occupations, ISCO).

## T8: Jugendarbeitslosigkeit (15-24 Jahre)

Jahresdurchschn.		Dez.		Januar 2024								
2022	2023	2023		Bestände	Veränderung zum				ALQ VK <sup>1)</sup>	Veränderung in Prozentpunkten zum		
Bestände					Vormonat	Vorjahresmonat		Vor- monat		Vor- jahres- monat		
Anzahl	absolut	relativ (in %)		absolut	relativ (in %)							
8953	8790	9902	<b>Total</b>	<b>10332</b>	430	4.3	1293	14.3	<b>2.3</b>	A	0.1	0.3
			<b>Nach Regionen:</b>									
5518	5290	5881	<b>Deutsche Schweiz</b>	<b>6174</b>	293	5.0	769	14.2	<b>1.8</b>	A	0.1	0.2
3434	3500	4021	<b>Westschweiz und Tessin</b>	<b>4158</b>	137	3.4	524	14.4	<b>3.7</b>	A	0.1	0.5
			<b>Nach Geschlecht:</b>									
3815	3705	3912	<b>Frauen</b>	<b>4183</b>	271	6.9	570	15.8	<b>2.0</b>	A	0.2	0.3
5138	5085	5990	<b>Männer</b>	<b>6149</b>	159	2.7	723	13.3	<b>2.6</b>	A	-	0.3
			<b>Nach Nationalität:</b>									
5592	5368	5983	<b>Schweizer</b>	<b>6096</b>	113	1.9	634	11.6	<b>1.7</b>	A	-	0.2
3360	3421	3919	<b>Ausländer</b>	<b>4236</b>	317	8.1	659	18.4	<b>4.5</b>	A	0.3	0.7
			<b>Nach Alter:</b>									
2073	2001	2004	<b>15-19 Jahre</b>	<b>2092</b>	88	4.4	328	18.6	<b>1.5</b>	A	-	0.2
6880	6789	7898	<b>20-24 Jahre</b>	<b>8240</b>	342	4.3	965	13.3	<b>2.6</b>	A	0.1	0.3
			<b>Nach bisheriger Dauer:</b>									
7673	7755	8926	<b>1-6 Monate</b>	<b>9221</b>	295	3.3	1144	14.2	...		...	...
1083	939	884	<b>7-12 Monate</b>	<b>1013</b>	129	14.6	159	18.6	...		...	...
196	96	92	<b>&gt; 1 Jahr</b>	<b>98</b>	6	6.5	-10	-9.3	...		...	...
			<b>Nach ausgewählten Funktionen:</b>									
5156	5084	5966	<b>Fachfunktion</b>	<b>6125</b>	159	2.7	849	16.1	...		...	...
1927	1992	2318	<b>Hilfsfunktion</b>	<b>2537</b>	219	9.4	351	16.1	...		...	...
1163	1078	1053	<b>Lehrling</b>	<b>1057</b>	4	0.4	-30	-2.8	...		...	...
167	130	139	<b>Praktikant</b>	<b>156</b>	17	12.2	27	20.9	...		...	...
514	483	400	<b>Schüler, Student</b>	<b>429</b>	29	7.3	92	27.3	...		...	...

Erläuterungen siehe Seiten 26-28.

<sup>1)</sup> Variationskoeffizient: A=0.0-1.0%, B=1.1-2.0%, C=2.1-5.0%, D=5.1-10.0%, E=10.1-16.5%, F=16.6-25.0%, G>25%.

## T9: Gemeldete offene Stellen

Jahresdurchschn.		Dez. 2023		Januar 2024							
2022	2023			Bestände		Veränderung zum				Zu- und Abgänge	
				Vormonat		Vorjahresmonat					
Anzahl	Anteil (in %)	absolut		relativ (in %)	absolut	relativ (in %)	Zugänge 1)	Abgänge			
65301	48694	35380	<b>Total</b> <sup>2)</sup>	<b>42106</b>	100.0	6726	19.0	-9704	-18.7	36412	29686
...	...	45032	<b>Saisonbereinigt</b> <sup>3)</sup>	<b>45287</b>	...	255	0.6	...	...	...	...
			<b>Nach Arbeitszeit:</b>								
53027	40097	29065	<b>Vollzeit</b>	<b>35843</b>	85.1	6778	23.3	-7424	-17.2	31462	24662
12274	8597	6315	<b>Teilzeit</b>	<b>6263</b>	14.9	-52	-0.8	-2280	-26.7	4950	5024
			<b>Nach Kantonen:</b>								
10140	7057	5270	<b>Zürich</b>	<b>6766</b>	16.1	1496	28.4	-834	-11.0	5792	4296
5281	4207	3043	<b>Bern</b>	<b>4265</b>	10.1	1222	40.2	-620	-12.7	3866	2644
3890	2864	2183	<b>Luzern</b>	<b>2559</b>	6.1	376	17.2	-789	-23.6	1925	1549
293	236	103	<b>Uri</b>	<b>141</b>	0.3	38	36.9	-92	-39.5	110	72
1074	931	526	<b>Schwyz</b>	<b>602</b>	1.4	76	14.4	-409	-40.5	453	377
			<b>Obwalden</b> <sup>4)</sup>	-	-	-	-	-	-	-	-
574	475	285	<b>Nidwalden</b>	<b>306</b>	0.7	21	7.4	-92	-23.1	206	185
329	266	125	<b>Glarus</b>	<b>138</b>	0.3	13	10.4	-105	-43.2	108	95
1012	859	600	<b>Zug</b>	<b>646</b>	1.5	46	7.7	-279	-30.2	506	460
870	896	689	<b>Freiburg</b>	<b>756</b>	1.8	67	9.7	-175	-18.8	1040	973
1883	1767	1332	<b>Solothurn</b>	<b>1828</b>	4.3	496	37.2	414	29.3	1884	1388
2176	1595	1283	<b>Basel-Stadt</b>	<b>1369</b>	3.3	86	6.7	-587	-30.0	963	877
2113	1399	988	<b>Basel-Landschaft</b>	<b>1180</b>	2.8	192	19.4	-295	-20.0	1133	941
967	667	402	<b>Schaffhausen</b>	<b>557</b>	1.3	155	38.6	-285	-33.8	423	268
251	164	136	<b>Appenzell A.Rh.</b>	<b>140</b>	0.3	4	2.9	-8	-5.4	68	64
70	41	76	<b>Appenzell I.Rh.</b>	<b>17</b>	0.0	-59	-77.6	-55	-76.4	16	75
5626	4033	2807	<b>St. Gallen</b>	<b>3120</b>	7.4	313	11.2	-752	-19.4	2268	1955
5668	3337	2718	<b>Graubünden</b>	<b>2444</b>	5.8	-274	-10.1	-528	-17.8	1989	2263
5485	4425	3431	<b>Aargau</b>	<b>3249</b>	7.7	-182	-5.3	-1788	-35.5	2472	2654
2334	1801	1173	<b>Thurgau</b>	<b>1583</b>	3.8	410	35.0	-230	-12.7	1797	1387
1528	1247	799	<b>Tessin</b>	<b>906</b>	2.2	107	13.4	-439	-32.6	1100	993
6283	4732	3249	<b>Waadt</b>	<b>4002</b>	9.5	753	23.2	-1224	-23.4	2772	2019
2908	2281	1587	<b>Wallis</b>	<b>1764</b>	4.2	177	11.2	-448	-20.3	1578	1401
2647	1850	1513	<b>Neuenburg</b>	<b>2431</b>	5.8	918	60.7	498	25.8	1709	792
1194	1049	786	<b>Genf</b>	<b>1114</b>	2.6	328	41.7	-218	-16.4	2039	1710
705	515	276	<b>Jura</b>	<b>223</b>	0.5	-53	-19.2	-364	-62.0	195	248

Erläuterungen siehe Seiten 26-28.

1) Alle Zugänge von offenen Stellen im Berichtsmonat, welche sofort oder zu einem späteren Zeitpunkt besetzt werden können.

2) Von den 42'106 Stellen unterliegen 22'381 der Meldepflicht.

3) Es wird das Saisonbereinigungsverfahren X-13 verwendet. Das Verfahren berechnet die Zeitreihe mit jedem zusätzlichen Wert neu, so dass die bereinigten Werte von einem Monat zum anderen variieren können. Diese Werte sind kursiv dargestellt. Der Zugang von 22'381 Stellen infolge der Einführung der Stellenmeldepflicht für bestimmte Berufsarten mit einer Arbeitslosenquote von mindestens 5% auf den 1. Januar 2020 ist im trend- und saisonbereinigten Stellentotal des Monats Januar 2024 berücksichtigt.

4) Neu erfasste offene Stellen für Obwalden werden seit Juli 2009 in Nidwalden erfasst und ausgewiesen.

## T10: Zeitreihe registrierte Arbeitslose

	Jan.	Feb.	März	April	Mai	Juni	Juli	Aug.	Sept.	Okt.	Nov.	Dez.	Ø
<b>2002</b>	93714	94472	92371	92025	90930	90705	92948	96362	101889	110197	120627	129809	<b>100504</b>
<b>2003</b>	138944	142023	141808	141624	140609	140485	141699	143672	146688	151259	156598	162835	<b>145687</b>
<b>2004</b>	168163	165979	160849	155061	148816	144103	143125	145923	146341	147911	152409	158416	<b>153091</b>
<b>2005</b>	162032	160451	155681	150671	145370	140661	139902	142359	142728	144066	146762	151764	<b>148537</b>
<b>2006</b>	154204	150099	143249	136360	129486	122837	121725	123074	121876	122765	124133	128580	<b>131532</b>
<b>2007</b>	131057	126395	117915	112829	106200	99781	99779	100757	99681	102039	104820	109012	<b>109189</b>
<b>2008</b>	111877	108457	103777	100880	95166	91477	92163	94039	95980	100471	107652	118762	<b>101725</b>
<b>2009</b>	128430	132402	134713	136709	135128	140253	145364	150831	154409	158138	163950	172740	<b>146089</b>
<b>2010</b>	175765	172999	166032	158570	151074	144473	142330	142879	140040	139365	141668	148636	<b>151986</b>
<b>2011</b>	148784	143325	134905	123448	114684	110378	109200	111687	111344	115178	121109	130662	<b>122892</b>
<b>2012</b>	134317	133154	126392	123158	118860	114868	116294	119823	120347	125536	132067	142309	<b>125594</b>
<b>2013</b>	148158	146001	138993	135851	131290	126498	128516	129956	131072	133443	139073	149437	<b>136524</b>
<b>2014</b>	153260	149259	142846	137087	130310	126632	127054	128434	129965	132397	136552	147369	<b>136764</b>
<b>2015</b>	150946	149921	145108	141131	136349	133256	133754	136983	138226	141269	148143	158629	<b>142810</b>
<b>2016</b>	163644	161417	155324	149540	144778	139127	139310	142858	142675	144531	149228	159372	<b>149317</b>
<b>2017</b>	164466	159809	152280	146327	139778	133603	133926	135578	133169	134800	137317	146654	<b>143142</b>
<b>2018</b>	149161	143930	130413	119781	109392	106579	106052	107893	106586	107315	110474	119661	<b>118103</b>
<b>2019</b>	123962	119473	112341	107298	101370	97222	97578	99552	99098	101684	106330	117277	<b>106932</b>
<b>2020</b>	121018	117822	135624	153413	155998	150289	148870	151111	148560	149118	153270	163545	<b>145720</b>
<b>2021</b>	169753	167953	157968	151279	142966	131821	128279	126355	120294	116733	116244	121728	<b>137614</b>
<b>2022</b>	122268	117970	109500	104391	98004	92511	91474	91372	89526	89636	91327	96941	<b>99577</b>
<b>2023</b>	100776	98452	92755	90534	88076	85099	87601	89881	90826	93563	98011	106859	<b>93536</b>
<b>2024</b>	113175												

Erläuterungen siehe Seiten 26-28.

## T11: Zeitreihe Arbeitslosenquote <sup>1)</sup>

	Jan.	Feb.	März	April	Mai	Juni	Juli	Aug.	Sept.	Okt.	Nov.	Dez.	Ø
<b>2002</b>	2.4	2.4	2.3	2.3	2.3	2.3	2.4	2.4	2.6	2.8	3.1	3.3	<b>2.5</b>
<b>2003</b>	3.5	3.6	3.6	3.6	3.6	3.6	3.6	3.6	3.7	3.8	4.0	4.1	<b>3.7</b>
<b>2004</b>	4.3	4.2	4.1	3.9	3.8	3.7	3.6	3.7	3.7	3.7	3.9	4.0	<b>3.9</b>
<b>2005</b>	4.1	4.1	3.9	3.8	3.7	3.6	3.5	3.6	3.6	3.7	3.7	3.8	<b>3.8</b>
<b>2006</b>	3.9	3.8	3.6	3.5	3.3	3.1	3.1	3.1	3.1	3.1	3.1	3.3	<b>3.3</b>
<b>2007</b>	3.3	3.2	3.0	2.9	2.7	2.5	2.5	2.6	2.5	2.6	2.7	2.8	<b>2.8</b>
<b>2008</b>	2.8	2.7	2.6	2.6	2.4	2.3	2.3	2.4	2.4	2.5	2.7	3.0	<b>2.6</b>
<b>2009</b>	3.3	3.4	3.4	3.5	3.4	3.6	3.7	3.8	3.9	4.0	4.2	4.4	<b>3.7</b>
<b>2010</b>	4.1	4.0	3.8	3.7	3.5	3.3	3.3	3.3	3.2	3.2	3.3	3.4	<b>3.5</b>
<b>2011</b>	3.4	3.3	3.1	2.9	2.7	2.6	2.5	2.6	2.6	2.7	2.8	3.0	<b>2.8</b>
<b>2012</b>	3.1	3.1	2.9	2.8	2.7	2.7	2.7	2.8	2.8	2.9	3.1	3.3	<b>2.9</b>
<b>2013</b>	3.4	3.4	3.2	3.1	3.0	2.9	3.0	3.0	3.0	3.1	3.2	3.5	<b>3.2</b>
<b>2014</b>	3.4	3.3	3.2	3.1	2.9	2.8	2.8	2.9	2.9	2.9	3.0	3.3	<b>3.0</b>
<b>2015</b>	3.4	3.3	3.2	3.1	3.0	3.0	3.0	3.0	3.1	3.1	3.3	3.5	<b>3.2</b>
<b>2016</b>	3.6	3.6	3.5	3.3	3.2	3.1	3.1	3.2	3.2	3.2	3.3	3.5	<b>3.3</b>
<b>2017</b>	3.5	3.4	3.3	3.2	3.0	2.9	2.9	2.9	2.9	2.9	3.0	3.2	<b>3.1</b>
<b>2018</b>	3.2	3.1	2.8	2.6	2.4	2.3	2.3	2.3	2.3	2.3	2.4	2.6	<b>2.5</b>
<b>2019</b>	2.7	2.6	2.4	2.3	2.2	2.1	2.1	2.1	2.1	2.2	2.3	2.5	<b>2.3</b>
<b>2020</b>	2.6	2.6	3.0	3.3	3.4	3.3	3.2	3.3	3.2	3.2	3.3	3.6	<b>3.2</b>
<b>2021</b>	3.7	3.7	3.4	3.3	3.1	2.9	2.8	2.7	2.6	2.5	2.5	2.6	<b>3.0</b>
<b>2022</b>	2.7	2.6	2.4	2.3	2.1	2.0	2.0	2.0	1.9	1.9	2.0	2.1	<b>2.2</b>
<b>2023</b>	2.2	2.1	2.0	2.0	1.9	1.9	1.9	2.0	2.0	2.0	2.1	2.3	<b>2.0</b>
<b>2024</b>	2.5												

Erläuterungen siehe Seiten 26-28.

<sup>1)</sup> Arbeitslosenquote definiert als Arbeitslosenzahl im Verhältnis zur Erwerbspersonenzahl (inkl. Diplomaten und internat. Funktioäre) gemäss Strukturerhebungsdaten des BFS. Seit 1. Januar 2020 gültige Erwerbspersonenbasis = 4'597'259 Personen (3-Jahres-Pooling der Strukturerhebungsdaten 2018-20). Von 2017 bis 2019: 4'636'100 Personen (3-Jahres-Pooling der Strukturerhebungsdaten 2015-17). Von 2014 bis 2016: 4'493'249 Personen (3-Jahres-Pooling der Strukturerhebungsdaten 2012-14). Von 2010 bis 2013: 4'322'899 Personen (Strukturerhebungsdaten des Jahres 2010). Von 2000 bis 2009: 3'946'988 Personen (Volkszählung VZ-2000).

**T12: Zeitreihe registrierte Stellensuchende**

	Jan.	Feb.	März	April	Mai	Juni	Juli	Aug.	Sept.	Okt.	Nov.	Dez.	Ø
<b>2002</b>	138443	140581	140468	140054	139202	139715	142271	145202	151503	161105	173500	183262	<b>149609</b>
<b>2003</b>	192586	197493	199702	200654	201123	201919	203712	205636	209495	215050	222282	228245	<b>206491</b>
<b>2004</b>	232197	231361	228212	222858	216377	212588	210740	212785	213733	215504	222102	227634	<b>220508</b>
<b>2005</b>	229624	228701	224525	219020	214024	210257	208300	210114	210888	212534	216859	220999	<b>217154</b>
<b>2006</b>	221825	218394	212486	204316	196638	189892	186936	186654	184880	186149	188641	192156	<b>197414</b>
<b>2007</b>	193176	188902	180298	173806	165843	158677	157068	156235	154395	157458	161214	164838	<b>167659</b>
<b>2008</b>	166414	163744	159031	154894	148527	144546	143798	143549	145937	151390	160144	171279	<b>154438</b>
<b>2009</b>	180287	186273	191992	194726	192516	198990	204137	208568	212902	217972	226116	234359	<b>204070</b>
<b>2010</b>	236317	235667	231497	223804	215264	209270	205604	204989	202774	202675	206715	211709	<b>215524</b>
<b>2011</b>	210916	205989	197837	181041	171169	165742	162530	164070	164448	169191	177681	185706	<b>179693</b>
<b>2012</b>	187417	187315	180912	176142	170776	166437	167222	170276	170867	178532	188311	196898	<b>178425</b>
<b>2013</b>	201776	200495	194224	190367	185012	179806	181398	181129	183741	188536	196522	205802	<b>190734</b>
<b>2014</b>	208777	205934	199911	192829	184436	180689	180822	179880	183113	187715	193892	203926	<b>191827</b>
<b>2015</b>	206138	206369	204266	199346	192798	191090	190939	192669	196042	200920	210886	220209	<b>200973</b>
<b>2016</b>	222751	222888	218187	210926	206239	201131	199347	201989	203568	207512	215215	223413	<b>211097</b>
<b>2017</b>	226861	223627	217248	208357	202419	196896	195223	195334	193624	198025	204141	212018	<b>206148</b>
<b>2018</b>	213125	208617	201119	194060	185467	179777	179857	179975	178499	183446	190212	197950	<b>191009</b>
<b>2019</b>	200125	197072	189467	183549	176128	170800	171280	169849	171423	176495	182427	192955	<b>181798</b>
<b>2020</b>	194233	190399	213897	231196	232982	233454	235762	237215	238145	241460	251139	260318	<b>230017</b>
<b>2021</b>	261499	259735	253939	246227	237367	226637	219183	214415	208282	203853	206349	209676	<b>228930</b>
<b>2022</b>	206867	201909	193595	183220	175456	168944	163315	161394	159399	160094	164496	167904	<b>175549</b>
<b>2023</b>	169516	166763	161864	156036	153468	150618	150673	152317	153535	160373	168898	176979	<b>160087</b>
<b>2024</b>	182253												

Erläuterungen siehe Seiten 26-28.

## T13: Abgerechnete Kurzarbeit

### Betriebe, betroffene Arbeitnehmer und ausgefallene Arbeitsstunden

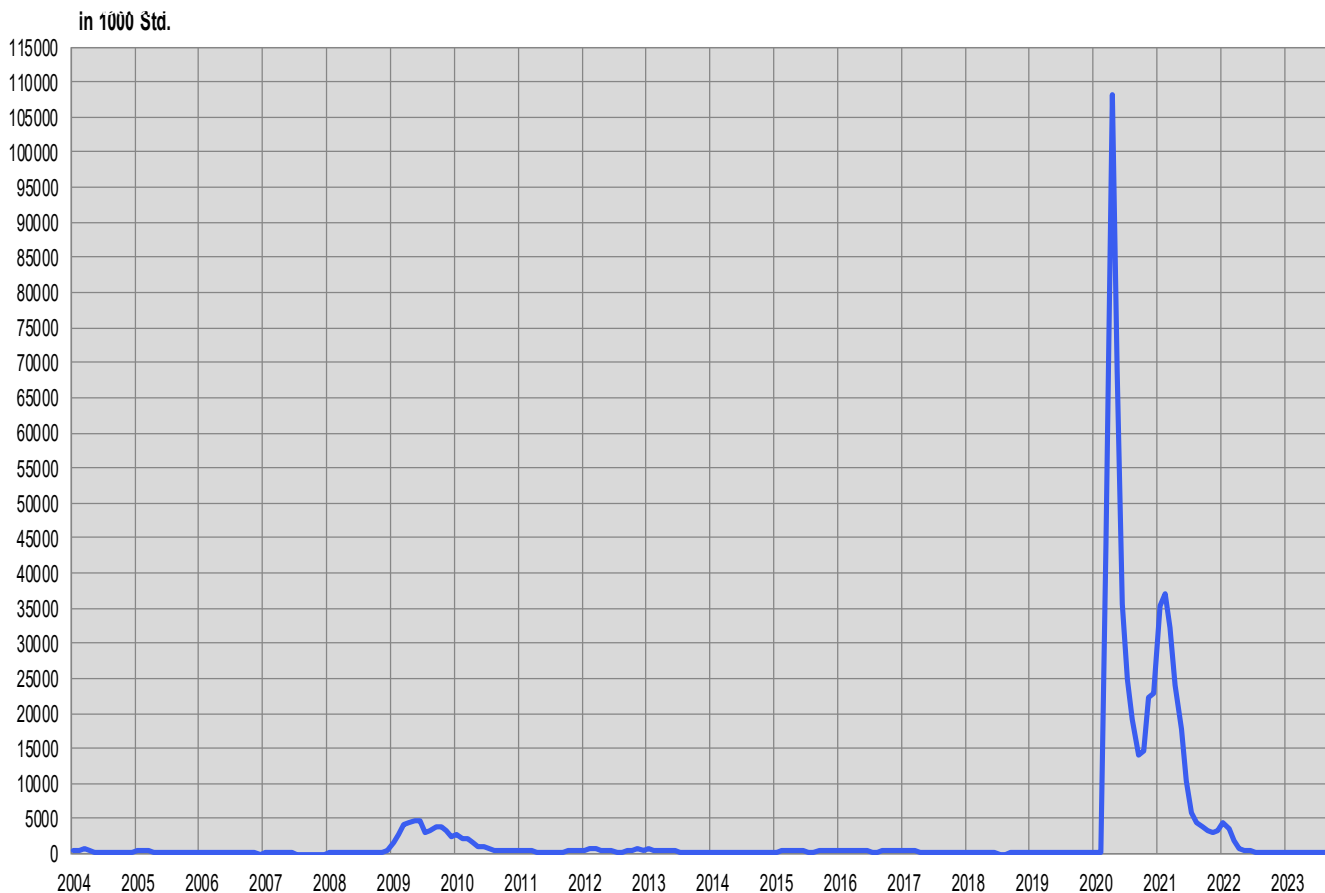
Merkmale	November 2023 *)	Veränderung gegenüber			
		Oktober 2023		November 2022	
		absolut	in %	absolut	in %
- Betriebe	137	-13	-8.7	-151	-52.4
- betroffene Arbeitnehmer	4067	-433	-9.6	586	16.8
- ausgefallene Arbeitsstunden	199607	-15016	-7.0	18784	10.4

Datenstand: 31.01.2024

(...) Veränderungen über 200% werden nicht publiziert.

Erläuterungen siehe Seiten 26-28.

## G8: Kurzarbeit, abgerechnete ausgefallene Arbeitsstunden





**T14: Aussteuerungen aus der Arbeitslosenversicherung**

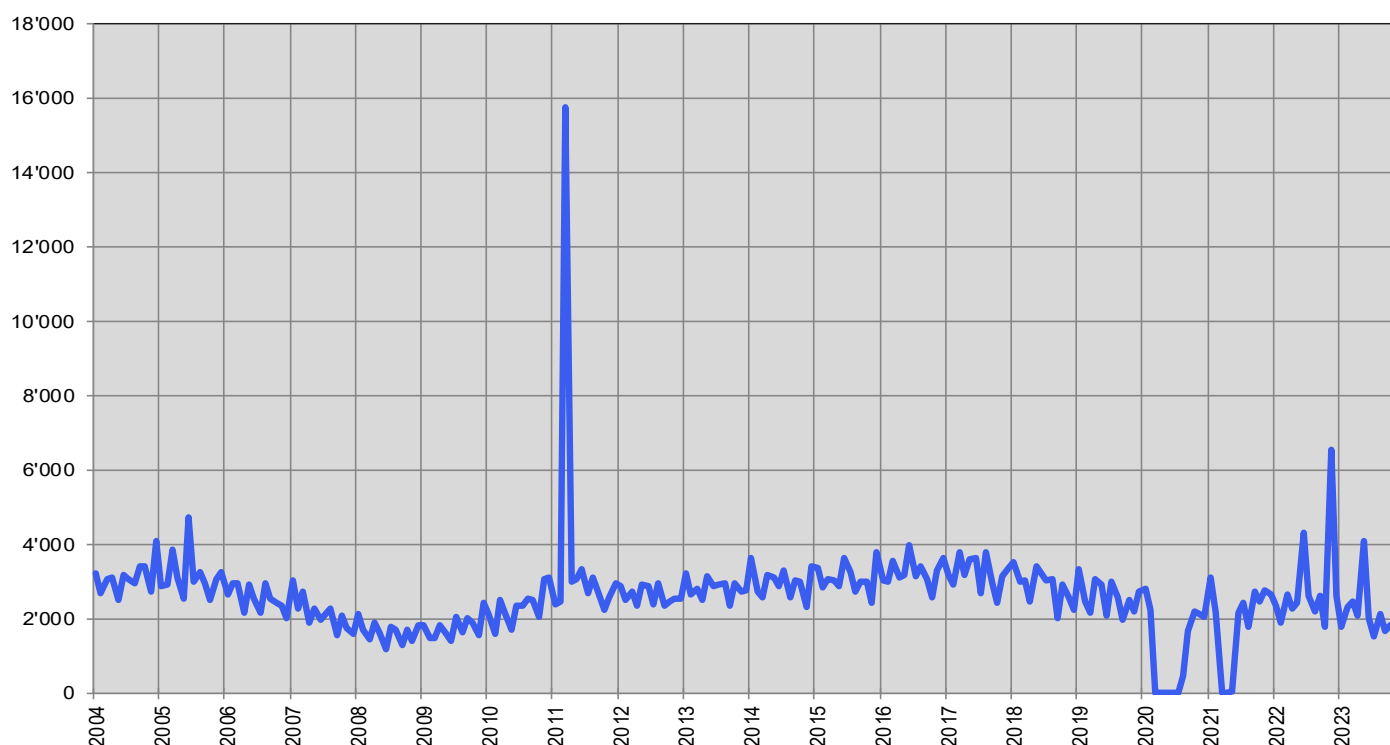
	Jan.	Feb.	März	April	Mai	Juni	Juli	Aug.	Sept.	Okt.	Nov.	Dez.	Ø
<b>2004</b>	3223	2671	3062	3098	2507	3160	3077	2943	3416	3396	2739	4088	<b>3115</b>
<b>2005</b>	2859	2919	3841	3094	2533	4730	2979	3256	2957	2484	3057	3257	<b>3164</b>
<b>2006</b>	2639	2954	2952	2173	2915	2534	2165	2961	2542	2403	2347	2013	<b>2550</b>
<b>2007</b>	3031	2278	2718	1881	2278	1958	2108	2288	1547	2070	1752	1579	<b>2124</b>
<b>2008</b>	2111	1704	1453	1875	1637	1178	1792	1710	1301	1717	1402	1820	<b>1642</b>
<b>2009</b>	1821	1476	1493	1819	1588	1415	2059	1642	2004	1889	1536	2418	<b>1763</b>
<b>2010</b>	2120	1595	2479	2144	1687	2350	2335	2545	2512	2054	3056	3096	<b>2331</b>
<b>2011</b>	2376	2458	15729	3003	3079	3313	2666	3082	2739	2249	2582	2942	<b>3852</b>
<b>2012</b>	2887	2504	2729	2351	2921	2877	2389	2937	2346	2470	2542	2515	<b>2622</b>
<b>2013</b>	3225	2665	2803	2503	3127	2860	2918	2934	2341	2937	2732	2754	<b>2817</b>
<b>2014</b>	3634	2737	2565	3170	3101	2882	3277	2591	3044	2970	2320	3393	<b>2974</b>
<b>2015</b>	3366	2820	3069	3016	2861	3639	3234	2720	2989	2997	2431	3773	<b>3076</b>
<b>2016</b>	3011	2999	3550	3109	3173	3953	3135	3404	3045	2564	3302	3621	<b>3239</b>
<b>2017</b>	3167	2927	3797	3167	3587	3638	2687	3765	2943	2409	3119	3364	<b>3214</b>
<b>2018</b>	3499	2988	3043	2476	3413	3197	3015	3068	2002	2913	2591	2230	<b>2870</b>
<b>2019</b>	3341	2469	2161	3062	2904	2098	2982	2584	1950	2486	2196	2709	<b>2579</b>
<b>2020</b>	2782	2223	-	-	-	2	1	470	1677	2177	2112	2062	<b>1126</b>
<b>2021</b>	3113	2151	16	16	49	2154	2408	1775	2735	2452	2751	2661	<b>1857</b>
<b>2022</b>	2330	1899	2665	2284	2407	4290	2604	2207	2617	1770	6534	2620	<b>2852</b>
<b>2023</b>	1771	2301	2469	2090	4065	2013	1530	2112	1678	1811	1851		

Datenstand: 31.01.2024

Erläuterungen siehe Seiten 26-28.

Von den im November ausgesteuerten Personen haben bis Ende Januar 253 Personen oder 14% eine neue Stelle gefunden. 368 Personen oder 20% sind weiterhin bei einem RAV registriert und bleiben damit als arbeitslos oder stellensuchend erfasst. Sie haben die Möglichkeit, weiterhin von den Dienstleistungen der RAV und den angebotenen arbeitsmarktlichen Massnahmen zu profitieren. 1230 Ausgesteuerte (66%) sind nicht mehr eingeschrieben (ein späterer Wiedereintritt in den Arbeitsmarkt oder der Rückzug davon sind daher nicht erfassbar).

Während der Geltungsdauer von Art. 8a Abs. 1 der Covid-19-Verordnung der Arbeitslosenversicherung (März 2020 bis Ende August 2020) konnten alle anspruchsberechtigten Personen maximal 120 zusätzliche Taggelder beziehen. Durch eine Anpassung des Covid-19-Gesetzes (Art. 17 Abs. 2 und 3) im März 2021 konnte jede versicherte Person, die am 1.3.2021 ihren Taggeldanspruch noch nicht ausgeschöpft hatte, für den Zeitraum vom 1.3.2021 bis zum 31.5.2021 maximal 66 zusätzliche Taggelder erhalten.

**G9: Aussteuerungen aus der Arbeitslosenversicherung**

### ERLÄUTERUNGEN

<b>Registrierte Arbeitslose</b>	Personen, welche bei einem Regionalen Arbeitsvermittlungszentrum gemeldet sind, keine Stelle haben und sofort vermittelbar sind. Dabei ist unerheblich, ob diese Personen eine Arbeitslosenentschädigung beziehen oder nicht. <b>Ganzarbeitslose</b> suchen eine Vollzeitstelle; <b>teilweise Arbeitslose</b> eine Teilzeitstelle.
<b>Registrierte Stellensuchende</b>	Alle arbeitslosen und nichtarbeitslosen Personen, welche beim Regionalen Arbeitsvermittlungszentrum gemeldet sind und eine Stelle suchen.
<b>Registrierte nicht-arbeitslose Stellensuchende</b>	Personen, die bei einem Regionalen Arbeitsvermittlungszentrum registriert, jedoch im Unterschied zu den Arbeitslosen entweder nicht sofort vermittelbar sind oder aber über eine Arbeit verfügen. Die registrierten nichtarbeitslosen Stellensuchenden entsprechen der Differenz zwischen dem Total der registrierten Stellensuchenden und den Arbeitslosen. Als Kategorien der registrierten nicht-arbeitslosen Stellensuchenden werden die Anzahl Personen in Programmen zur vorübergehenden Beschäftigung, in Umschulung oder Weiterbildung, im Zwischenverdienst sowie Übrige ausgewiesen.
<b>Programme zur vorübergehenden Beschäftigung (PvB)</b>	Von der Arbeitslosenversicherung finanzierte Programme mit dem Zweck, die berufliche Eingliederung bzw. Wiedereingliederung der Versicherten zu erleichtern. Sie ermöglichen den Teilnehmenden, ihre beruflichen Qualifikationen zu erhalten und neue Fähigkeiten zu fördern. Die vorübergehende Beschäftigung kann auch im Rahmen von Berufspraktika in Unternehmen und in der Verwaltung oder in Motivationssemestern für Schulabgänger erfolgen.
<b>Umschulung / Weiterbildung</b>	Umschulungs- und Weiterbildungsmassnahmen (Kurse) bezwecken die rasche und wesentliche Verbesserung der Vermittlungsfähigkeit eines Versicherten auf dem Arbeitsmarkt. Die Massnahme kann auch als Ausbildungspraktikum bei einer Unternehmung oder im Rahmen einer Übungsfirma erfolgen. <b>Nichtarbeitslose in Umschulung/Weiterbildung sind gemäss Artikel 60 Absatz 4 des Arbeitslosenversicherungsgesetzes während der Dauer der Massnahme nicht vermittelbar.</b> Sie sind in der Tabelle 2c der Statistik der Nichtarbeitslosen ausgewiesen. <b>Arbeitslose in Umschulung/Weiterbildung müssen hingegen eine Ausbildung zu Gunsten einer neuen Arbeitsstelle sofort beenden.</b> Die Anzahl dieser Personen wird auf Seite 6 unten angezeigt.
<b>Zwischenverdienst</b>	Als Zwischenverdienst gilt jedes Einkommen aus selbständiger oder unselbständiger Erwerbstätigkeit, das ein Bezüger von Arbeitslosenentschädigung zur Vermeidung oder Verringerung der Arbeitslosigkeit in der Bezugsperiode erzielt.
<b>Übrige nichtarbeitslose Stellensuchende</b>	Dazu gehören Personen mit Einarbeitungszuschüssen, mit Pendler- und Wochenaufenthalter-beiträgen, mit Leistungen zur Förderung der selbständigen Erwerbstätigkeit sowie Personen, die wegen Krankheit, Militärdienst oder aus anderen Gründen nicht sofort vermittelbar sind, Personen während der Kündigungsfrist.
<b>Vermittlungsfähigkeit</b>	Der Arbeitslose ist vermittlungsfähig, wenn er bereit, in der Lage und berechtigt ist, eine zumutbare Arbeit anzunehmen.
<b>Bestände</b>	Anzahl am Stichtag. Als Stichtag gilt der letzte Tag des Monats.
<b>Zugänge / Abgänge</b>	Zugänge bezeichnen die Summe der Neuanmeldungen in den Erwerbsstatus ‚arbeitslos‘ plus die Mutationen von ‚nichtarbeitslos‘ auf ‚arbeitslos‘. Entsprechend setzen sich die Abgänge zusammen aus den Abmeldungen der Arbeitslosen und den Mutationen von ‚arbeitslos‘ auf ‚nichtarbeitslos‘. Zusätzlich sind auf Niveau Gesamtschweiz auch andere Flüsse mess- und ausweisbar (Zu- und Abgänge in den Aggregaten stellensuchend, nichtarbeitslos; Unteraggregate nichtarbeitslos; offene Stellen).
<b>Saisonbereinigung</b>	Methode, welche die Elimination der saisonalen Komponente einer Zeitreihe erlaubt. Es wird das Saisonbereinigungsverfahren X-13 verwendet. Das Verfahren berechnet die Zeitreihe mit jedem zusätzlichen Wert neu, so dass die bereinigten Werte von einem Monat zum anderen variieren können.
<b>Alter</b>	Differenz zwischen Stichtag (letzter Tag im Monat) und dem Geburtsdatum (Jahr und Monat) der betreffenden Person. Klassenbildung in Schritten von fünf Jahren.
<b>Jugendarbeitslosigkeit</b>	Arbeitslose im Alter von 15 - 24 Jahren.
<b>Bisherige Dauer</b>	Differenz in Tagen zwischen Stichtag und dem Anmeldedatum, abzüglich der Zeitspanne, in der die betroffene Person nicht als arbeitslos gilt (Programme zur vorübergehenden Beschäftigung, Zwischenverdienst etc.).
<b>Erwerbssituation</b>	<b>Vorher erwerbstätig:</b> Das Ende der beruflichen Aktivitäten liegt nicht weiter als 6 Monate vor der Anmeldung beim Regionalen Arbeitsvermittlungszentrum zurück.

**Erstmals auf Stellensuche:** soeben die Ausbildung beendet (Lernende sind unter *vorher erwerbstätig*).  
**Wiedereintritt ins Erwerbsleben:** nach einem Unterbruch der Erwerbstätigkeit von mindestens 6 Monaten.  
**Umschulung / Weiterbildung:** Vermittelbare Arbeitslose, die sich weiterbilden oder umschulen lassen.

<b>Arbeitslosenquote</b>	Zahl der registrierten Arbeitslosen am Stichtag (letzter Tag des Monats) geteilt durch die Zahl der Erwerbspersonen (seit 1. Jan. 2020: 4'597'259 Personen) gemäss 3-Jahres-Pooling 2018 bis 2020 der Strukturerhebungsdaten zum Erwerbsleben der Bevölkerung (erhoben durch das Bundesamt für Statistik), multipliziert mit 100.
<b>Erwerbspersonen</b>	<p>Erwerbstätige (ab einer Arbeitsstunde pro Woche) plus Erwerbslose unter der Wohnbevölkerung.</p> <p>Die Zahl der Erwerbspersonen fliesst über den Nenner in die Berechnung der Arbeitslosenquote ein und tangiert über deren Feingliederung (nach Regionen, Kantonen, Nationalität, Altersklassen, Geschlecht) diverse Tabellen in der Arbeitsmarktstatistik des SECO. Ausnahme: Die Arbeitslosenquoten zu den Wirtschaftszweigen und den Berufen wird nicht über die Zahl der Erwerbspersonen, sondern über die Zahl der Erwerbstätigen berechnet.</p> <p>Die Zahl der Erwerbspersonen wird seit 2010 im Rahmen von Strukturerhebungen zum Erwerbsleben der Bevölkerung durch das Bundesamt für Statistik als jährlich durchgeführte Stichprobe erhoben. Solche jährlich durchgeführte Strukturerhebungen können zu sogenannten Mehrjahres-Poolings zusammengefasst werden. Vorteil eines solchen Vorgehens ist eine breiter abgestützte Datenbasis im Erwerbspersonenbereich. Das SECO setzt für die Berechnung der Arbeitslosenquoten die Arbeitslosenzahlen ab 1. Jan. 2020 ins Verhältnis zu den Erwerbspersonenzahlen aus dem 3-Jahres-Pooling der Strukturerhebungsdaten 2018 bis 2020.</p> <p>Durch die Abstützung auf die Stichprobenmethode kann der Nenner der Arbeitslosenquote häufiger angepasst werden als unter der früheren Volkszählungsmethode (Vollerhebung alle 10 Jahre). Die vom SECO verwendeten Erwerbspersonenzahlen umfassen auch die Diplomaten und internationalen Funktionäre mit Wohnsitz in der Schweiz.</p> <p>(Bis 31.12.1999 wurden der Berechnung der Arbeitslosenquote die Erwerbspersonen ab 6 Arbeitsstunden pro Woche zugrunde gelegt. Diese Basis ist nicht mehr verfügbar).</p>
<b>Variationskoeffizient der Erwerbspersonen</b>	<p>Der Variationskoeffizient (VK) ist ein relatives Streuungsmass zur Beschreibung der Genauigkeit eines Schätzwertes. Der Variationskoeffizient errechnet sich aus der Standardabweichung einer Stichprobenverteilung dividiert durch den Mittelwert dieser Verteilung, multipliziert mit 100. (Der Variationskoeffizient beschreibt damit die relative Standardabweichung einer Stichprobenverteilung und ermöglicht damit, bei Verteilungen mit unterschiedlichen Mittelwerten die Variabilität der Messwerte miteinander zu vergleichen).</p> <p>Mit dem Variationskoeffizienten kennzeichnet das SECO bei den Arbeitslosenquoten die Genauigkeit der Erwerbspersonenzahl (des Nenners der Arbeitslosenquote) mit Buchstaben: A bedeutet eine mögliche Abweichung der Erwerbspersonenzahl vom wahren Wert um 0.0 bis 1.0 %, B um 1.1 bis 2 %, C um 2.1 bis 5 %, D um 5.1 bis 10 %. Arbeitslosenquoten, die auf Erwerbspersonen mit einem Variationskoeffizient von über 10 % beruhen, werden nicht veröffentlicht.</p>
<b>Wirtschaftszweige</b>	Systematik gemäss NOGA 2008 (NOmenclature Générale des Activités économiques).
<b>Berufsgruppen</b>	Systematik gemäss Schweizer Berufsnomenklatur CH-ISCO-19. Zuordnung nach zuletzt ausgeübter Tätigkeit.
<b>Ausgeübte Funktionen</b>	<p><b>Selbständig:</b> Inhaber einer Einzelunternehmung oder unbeschränkt haftender Gesellschafter einer Kollektiv- oder Kommanditgesellschaft.</p> <p><b>Kaderfunktion:</b> mit Leitungs-, Koordinations- und Kontrollaufgaben beauftragt.</p> <p><b>Fachfunktion:</b> mit Aufgaben von erheblicher Schwierigkeit betraut, die unter eigener Verantwortung ausgeführt werden.</p> <p><b>Hilfsfunktion:</b> Ausführung von einfachen Arbeiten, welche keine besondere berufliche Ausbildung erfordern.</p> <p><b>Lernende:</b> Abschluss bzw. Abbruch der Lehre oder einer gleichwertigen Ausbildung.</p> <p><b>Praktikant:</b> Schul- oder Hochschulabgänger/in mit kurzer (i.d.R. 3-6 Monate), praktischer Erfahrung in einem Beruf.</p> <p><b>Schüler / Student:</b> Abschluss bzw. Abbruch einer Ausbildung an einer Schule.</p> <p><b>Heimarbeit:</b> Tätigkeit in der eigenen Wohnung im Auftrag eines Betriebes.</p>
<b>Langzeitarbeitslose</b>	Personen, die seit über einem Jahr arbeitslos sind.
<b>Gemeldete offene Stellen</b>	Die offenen Stellen werden den Regionalen Arbeitsvermittlungszentren, welche die entsprechenden Register bewirtschaften, freiwillig gemeldet. Seit Juni 2009 wird eine gemeldete offene Stelle nach Ablauf des Gültigkeitsdatums nicht mehr automatisch abgemeldet. Neu hat der zuständige Personalberater im RAV nach Ablauf des Gültigkeitsdatums einen zusätzlichen Monat Zeit, die offene Stelle entweder definitiv abzumelden oder das „Datum gültig bis“ zu verlängern, wodurch die offene Stelle weiterhin im Bestand verbleibt.

<b>Arbeitszeit</b>	<b>Vollzeit:</b> 90% oder mehr der betriebsüblichen Arbeitszeit. <b>Teilzeit:</b> weniger als 90% der betriebsüblichen Arbeitszeit.
<b>Missing Values</b>	Aufgrund fehlender Werte aggregiert sich nicht in allen Tabellen die Summe der Einzelwerte auf das ausgewiesene Total.
...	Zahl nicht bekannt, gegenstandslos oder aus statistischen Gründen nicht aufgeführt.
-	Wert genau Null.
<b>Definition der Aussteuerung</b>	<p>Bei den Ausgesteuerten handelt es sich um Personen, die entweder ihren Höchstanspruch auf Taggelder ausgeschöpft haben, oder deren Anspruch auf Arbeitslosentaggelder nach Ablauf der zweijährigen Rahmenfrist erloschen ist, und die anschliessend keine neue Rahmenfrist eröffnen können. Die Aussteuerung erfolgt in dem Monat, in dem das letzte Taggeld bezogen worden ist.</p> <p>Der Höchstanspruch hängt von der Beitragszeit und dem Alter ab. Seit dem 1. April 2011 gilt die folgende Regelung:</p> <ul style="list-style-type: none"><li>- Personen, welche in den 2 Jahren vor der Arbeitslosigkeit während mindestens 12, aber weniger als 18 Monaten Arbeitslosenversicherungsprämien bezahlt haben, können maximal 260 Taggelder beziehen.</li><li>- Personen mit einer Beitragszeit ab 18 Monaten haben Anspruch auf 400 Taggelder.</li><li>- 520 Taggelder beträgt der Höchstanspruch von Personen mit einer Beitragsdauer von mindestens 22 Monaten, die entweder älter als 55 Jahre sind, oder die eine Invaliditäts-Rente beziehen, welche einem Invaliditätsgrad von mindestens 40 % entspricht.</li><li>- Anspruch auf maximal 200 Taggelder haben Personen bis 25 Jahren und ohne Unterhaltspflichten, welche eine Beitragsdauer von mindestens 12 Monaten aufweisen.</li><li>- Wer von der Beitragszeit befreit ist, kann maximal 90 Taggelder beanspruchen.</li><li>- Personen, deren Rahmenfrist innerhalb der letzten vier Jahre vor der Erreichung des ordentlichen AHV-Rentenalters beginnt, können zusätzlich 120 Taggelder beziehen.</li></ul> <p>Vom 1. Juli 2003 bis zum 31.3.2011 galten die folgenden Höchstansprüche:</p> <ul style="list-style-type: none"><li>- Anspruch auf 400 Taggelder hatten Personen mit einer Beitragszeit von mindestens 12 Monaten.</li><li>- Wer eine Beitragszeit von 18 Monaten aufwies und entweder älter als 55 Jahre war oder eine Rente der Invaliden- oder Unfallversicherung bezog, hatte Anspruch auf 520 Taggelder.</li><li>- Personen, deren Rahmenfrist innerhalb der letzten vier Jahre vor der Erreichung des ordentlichen AHV-Rentenalters begann, konnten zusätzlich 120 Taggelder beziehen.</li><li>- Wer von der Beitragszeit befreit war, hatte auf maximal 260 Taggelder Anspruch.</li><li>- Personen mit Anspruch auf 400 Taggelder konnten zusätzliche 120 Taggelder beziehen, wenn sie in Kantonen/Regionen wohnten, die während mindestens 6 Monaten eine Arbeitslosenquote von mehr als 5% aufwiesen. Die betroffenen Kantone mussten sich mit 20% an den zusätzlichen Kosten beteiligen.</li></ul> <p>Zwischen Januar 1997 und Juni 2003 genügten 6 Monaten Beitragszeit in den 2 Jahren vor der Arbeitslosigkeit, um eine 2-jährige Rahmenfrist zu eröffnen. Der Höchstanspruch betrug für die meisten Personen 520 Taggelder.</p> <p>Bis Ende des Jahres 1996 hing das Maximum der ausbezahlten Taggelder von der Beitragszeit ab. 6 Monate Beitragszeit gaben Anrecht auf 170 Taggelder, 12 Monate auf 250 Taggelder und 18 Monate auf 400 Taggelder.</p> <p>Aus praktischen Gründen, die mit den Auszahlungen im Zusammenhang stehen, sind die Daten der Arbeitslosenkassen zur Zahl der Aussteuerungen erst nach einer Frist von zwei Monaten verfügbar.</p>
<b>Abgerechnete Kurzarbeit</b>	<p>Unter Kurzarbeit versteht man eine vorübergehende Kürzung der Arbeitszeit oder eine vollständige temporäre Betriebseinstellung mit in der Regel entsprechender Lohnkürzung, wobei das Arbeitsverhältnis weiter dauert. Ebenfalls als solche berücksichtigt werden Arbeitsausfälle als Folge behördlicher Massnahmen oder anderer nicht vom Arbeitgeber zu vertretender Umstände. Im Einzelfall kann auch eine einzelne Betriebsabteilung einem Betrieb gleichgestellt werden. Die Einführung von Kurzarbeit in einem Betrieb soll vorübergehende Beschäftigungseinbrüche ausgleichen und die Arbeitsplätze erhalten. Die Kurzarbeitsentschädigung bietet somit den Unternehmern eine Alternative zu Entlassungen.</p> <p>Statistisch erfasst wird die von den Kassen abgerechnete und ausbezahlte Kurzarbeit. Aus praktischen Gründen, die mit den Auszahlungen im Zusammenhang stehen, sind die Daten der Arbeitslosenkassen zur abgerechneten Kurzarbeit erst nach einer Frist von zwei Monaten verfügbar.</p>