



Evolution du travail intérimaire/temporaire en Suisse romande

Version actualisée, chiffres 2021

Octobre 2022



Impressum

Titre

Evolution du travail intérimaire/temporaire en Suisse romande - Version actualisée, chiffres 2021

Mandant

Conférence Romande et Tessinoise des Offices cantonaux de l'emploi (CRT)

Auteurs du rapport

Giulia Aubert, Service de l'emploi, Neuchâtel

Gilles Coullery, Service de l'économie et de l'emploi, Jura

Marielle Miano, Direction générale de l'emploi et du marché du travail, Vaud

Bastien Sandoz, Direction générale de l'emploi et du marché du travail, Vaud

Contact

Observatoire Romand et Tessinois de l'Emploi (ORTE)

Service de l'emploi

Rue du Parc 119

2301 La Chaux-de-Fonds

T 032 889 48 22

Service de l'économie et de l'emploi

Rue de la Jeunesse 1

2800 Delémont

T 032 420 52 47

Direction générale de l'emploi et du marché du travail

Rue de la Caroline 11

1014 Lausanne

T 021 316 61 26

Téléchargement via Internet

SECO <https://www.travail.swiss>

Synthèse

Définition

Travail intérimaire ou temporaire : il met en jeu trois acteurs : un employeur (l'agence de location de services ou le bailleur de services), un salarié (le travailleur intérimaire) et une société dans laquelle est employé ce salarié (l'entreprise d'accueil ou l'entreprise locataire de services). Ainsi, le salarié intérimaire est employé par une entreprise de location de services pour effectuer une mission dans une entreprise utilisatrice. Toute mission donne lieu à un contrat de travail temporaire et à un « contrat de mission ». Le salarié intérimaire reste formellement employé de l'agence de location de services. En Suisse, le travail intérimaire/temporaire est régi par la Loi fédérale sur le service de l'emploi et la location de services (LSE) et son ordonnance (OSE).

L'évolution du travail intérimaire/temporaire en Suisse et en Suisse romande Version actualisée, chiffres 2021.

En 2021, le nombre d'heures louées atteint des chiffres records tant au niveau national qu'au niveau romand

En 2021, de nouveaux chiffres records sont atteints et le nombre d'heures louées par les agences pratiquant la location de services progresse de 16.9% au niveau suisse et de 21.3% au niveau romand. Durant l'année 2021, ces agences ont loué 213.5 millions d'heures en Suisse, dont près de 66.9 millions d'heures en Suisse romande. A noter que tous les cantons romands ont connu une augmentation du nombre d'heures louées en 2021. Le canton de Vaud a enregistré la plus forte hausse annuelle avec 4.0 millions d'heures louées supplémentaires.

Le nombre de travailleurs placés en emploi intérimaire augmente à nouveau au niveau national et romand

En 2021, le nombre de travailleurs placés en emploi intérimaire a connu une augmentation de 23.4% au niveau national et de 9.2% en Suisse romande. Les agences suisses ont placé 435'160 travailleurs, soit 82'490 personnes de plus que l'année précédente. En Suisse romande, ce chiffre atteint 117'451 personnes, soit une hausse de 9'856 par rapport à 2020.

L'emploi intérimaire représente 2.9% de l'emploi total en Suisse

Selon nos estimations, en 2021 en Suisse, les travailleurs intérimaires ont occupé 116'597 postes de travail en équivalent plein temps, soit 2.9% de l'emploi national. Cette proportion se montait à 2.6% en 2020, 1.8% en 2005 et 0.7% en 1995.

L'emploi intérimaire féminin reste très minoritaire en Suisse et en Suisse romande

Les femmes intérimaires restent nettement en minorité. En effet, bien que leur proportion en Suisse augmente, elles ne représentent que 31% des intérimaires à l'échelle nationale en 2021 contre 27% en 2020. En Suisse romande, cette proportion s'élève à 29%, tout comme en 2020.

En 2021, la Suisse compte 62% d'intérimaires étrangers, contre 77% au niveau romand

Entre 2020 et 2021, au niveau national, le nombre d'intérimaires suisses a augmenté de 33.2% et les intérimaires étrangers de 18.1%. Sur le plan romand, le nombre d'intérimaires a enregistré une hausse de 3.4% pour les Suisses et de 11.1% pour les étrangers. En 2021, la proportion d'intérimaires étrangers s'élève à 62% au niveau national et à 77% au niveau romand.

Toujours plus de travailleurs européens au bénéfice d'une procédure d'annonce (moins de 90 jours) sont sous contrat avec une agence de location de services

En 2021, sur 133'100 travailleurs européens (120'642 en 2020) ayant pris un emploi pour moins de 90 jours en Suisse, 42'075 étaient sous contrat avec une agence de location de services, soit 32%. Cette proportion était de 25% en 2020.

En Suisse romande, on recensait 56'129 travailleurs européens annoncés (47'310 en 2020), dont 19'755 employés par des agences, soit 35% contre 28% en 2020.

Le nombre d'agences de placement poursuit sa hausse sans pour autant atteindre le niveau de progression moyen des 25 dernières années

A fin 2021, on dénombrait 7'040 agences (pratiquant le placement fixe et/ou intérimaire) en Suisse dont 1'385 en Suisse romande. Entre 2020 et 2021, le nombre d'agences a augmenté de 1.0% au niveau national et de 3.1% au niveau romand. Entre 1995 et 2020, ces augmentations avaient été de 5.1% au niveau national et 4.8% au niveau romand en moyenne annuelle.

En 2021, au niveau national et romand, seules les agences spécialisées dans le placement d'artistes ont vu leur nombre reculer en un an (-6.3% en Suisse et -11.1% en Romandie).

Table des matières

1. Cadre de l'étude	6
2. Evolution du nombre d'heures louées	7
3. Evolution du nombre de travailleurs intérimaires	8
4. Part de l'emploi intérimaire par rapport à l'ensemble des emplois suisses	9
5. Evolution du nombre de travailleurs intérimaires selon le sexe	10
6. Evolution du nombre de travailleurs intérimaires selon la nationalité	11
7. Emploi intérimaire et travailleurs européens au bénéfice d'une procédure d'annonce (moins de 90 jours)	12
8. Evolution du nombre d'agences de placement et de location de services	13
9. Conclusion	14
Annexes : Nombre d'agences par type et par canton	15

1. Cadre de l'étude

Objectif

La Conférence Romande et Tessinoise des Offices cantonaux de l'emploi (CRT) a mandaté l'Observatoire Romand et Tessinois de l'Emploi (ORTE) afin d'analyser et de suivre le développement du travail intérimaire en Suisse et en Suisse romande. En 2006, l'ORTE a publié un premier rapport qui présentait l'évolution du travail intérimaire de 1993 à 2005 au niveau national, régional et cantonal, ainsi qu'une synthèse de différentes études portant sur l'emploi temporaire et intérimaire. Afin de poursuivre son observation sur l'évolution du travail intérimaire, l'ORTE présente dans ce rapport une actualisation des données de l'année 2021 en lien avec les thèmes suivants :

- le nombre d'heures louées,
- le nombre de travailleurs intérimaires selon le sexe et la nationalité,
- le nombre d'agences de placement et de location de services,
- le nombre d'intérimaires européens au bénéfice d'une autorisation de travail de moins de 90 jours.

Les rapports concernant l'évolution du travail intérimaire peuvent être téléchargés sur le site Internet du SECO (voir page 2).

Définition

La définition du **travail temporaire** est large et comprend des formes d'emploi très différentes les unes des autres. Selon l'OCDE¹, le travail temporaire est une forme d'emploi salarié qui, de par sa nature, n'offre pas aux travailleurs la perspective d'un travail à durée indéterminée. Ces « emplois salariés à durée limitée » peuvent prendre différentes formes, comme par exemple : les contrats de durée déterminée (CDD), la location de services, les contrats pour une tâche spécifique (contrat de mandat), les contrats de remplacement, le travail saisonnier, le travail à la demande, les contrats de stage ou encore les programmes d'emploi temporaire subventionnés dans le cadre de l'assurance-chômage (PET). En Suisse, le travail intérimaire ou temporaire est l'une des trois formes de la location de services.

Le **travail intérimaire ou temporaire en Suisse**, qui fait l'objet d'une analyse détaillée dans cette étude, est régi par la Loi fédérale sur le service de l'emploi et la location de services (LSE) et son ordonnance². Il met en jeu trois acteurs : un employeur (l'agence de location de services ou bailleur de services), un salarié (le travailleur intérimaire) et une société dans laquelle est employé ce salarié (l'entreprise d'accueil ou l'entreprise locataire de services). Ainsi, le salarié intérimaire est employé par une entreprise de location de services pour effectuer une mission dans une entreprise utilisatrice. Toute mission donne lieu à un contrat de travail temporaire et à un « contrat de mission », le salarié intérimaire restant formellement employé par l'agence de location de services. Cette loi régit aussi le placement privé et le placement public des travailleurs. Dans les pages qui vont suivre et afin de ne pas alourdir le texte, nous parlerons de travail intérimaire en lieu et place de travail intérimaire ou temporaire.

Sources d'information explorées

Les principales données utilisées proviennent des institutions suivantes :

- SECO : Statistiques des entreprises de placement et de location de services (EXLSE)³
- ODM : Statistiques sur la libre circulation des personnes

¹ Organisation de Coopération et de Développement Economique.

² Selon l'ordonnance sur le service de l'emploi et la location de services (OSE) :

Art. 26 : L'activité de location de services (art. 12, al. 1, LSE). Est réputé bailleur de services celui qui loue les services d'un travailleur à une entreprise locataire en abandonnant à celle-ci l'essentiel de ses pouvoirs de direction à l'égard du travailleur.

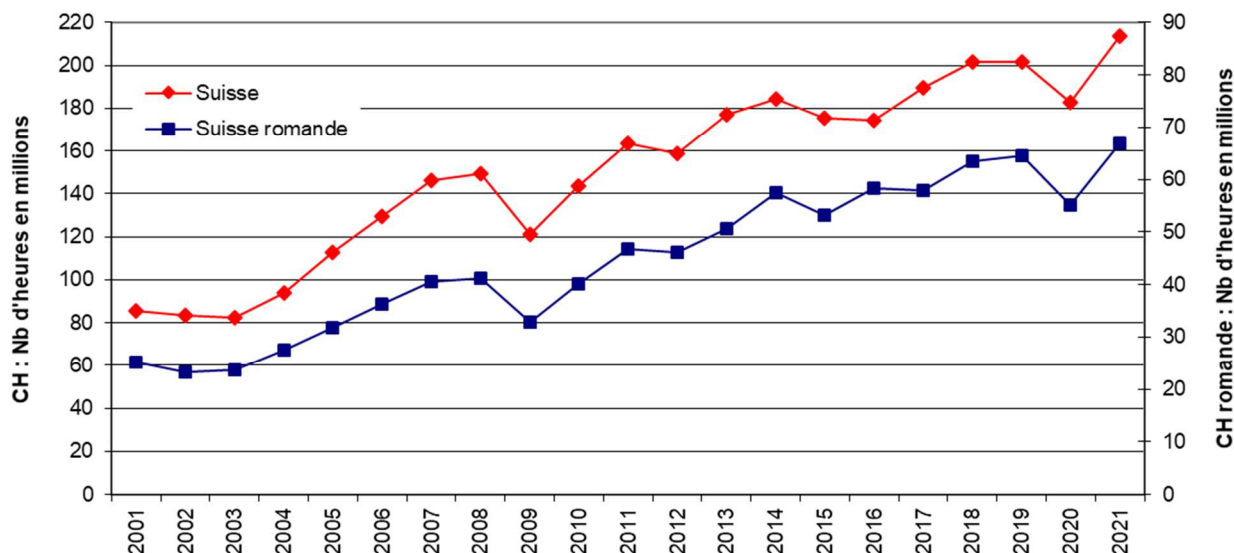
Art. 27 : Formes de la location de services (art. 12, LSE).

³ Données accessibles sur le site Internet du SECO : <http://www.avg-seco.admin.ch>. Précisons que ces données prennent en compte les personnes dont les services ont été loués à l'étranger par des agences de location de services établies en Suisse.

2. Evolution du nombre d'heures louées

Après la baisse constatée en 2020, le nombre d'heures louées par les agences suisses pratiquant la location de services a atteint un chiffre record en 2021, avec un total de 213.5 millions d'heures. Par rapport à l'année 2020 (182.7 millions d'heures), le nombre d'heures louées a augmenté de 16.9%, ce qui représente, au niveau national, 30.8 millions d'heures en plus.

Graphique 1 : Evolution du nombre d'heures louées par les agences pratiquant la location de services, Suisse et Suisse Romande - Source : seco, EXLSE



La Suisse romande a également enregistré une hausse importante. Le nombre d'heures louées par les agences romandes est ainsi passé de 55.1 à 66.9 millions entre 2020 et 2021, soit une augmentation de 11.7 millions d'heures (+21.3%).

Le nombre d'heures louées a augmenté dans tous les cantons romands. La plus forte hausse, en valeur absolue, a été constatée dans le canton de Vaud avec 4.0 millions d'heures louées en plus (+21.5%). Le canton de Genève a également connu une hausse importante du nombre d'heures louées avec 3.9 millions d'heures louées en plus (+19.2%).

Tableau 1 : Evolution du nombre d'heures louées en Suisse romande depuis 2005

	Nombre d'heures louées (en millions) de 2005 à 2021				
	Effectif			Variation 2020-2021	
	2021	2020	2005	en nbre absolu	en %
Fribourg	4.6	3.4	2.4	1.2	36.3%
Genève	24.3	20.4	9.9	3.9	19.2%
Jura	2.4	1.7	1.7	0.7	41.6%
Neuchâtel	6.0	5.0 ⁴	3.5	1.0	19.6%
Vaud	22.7	18.7	9.9	4.0	21.5%
Valais	6.8	5.9	4.0	0.9	14.6%
Suisse romande	66.9	55.1	31.8	11.7	21.3%
Suisse	213.5	182.7	112.7	30.8	16.9%

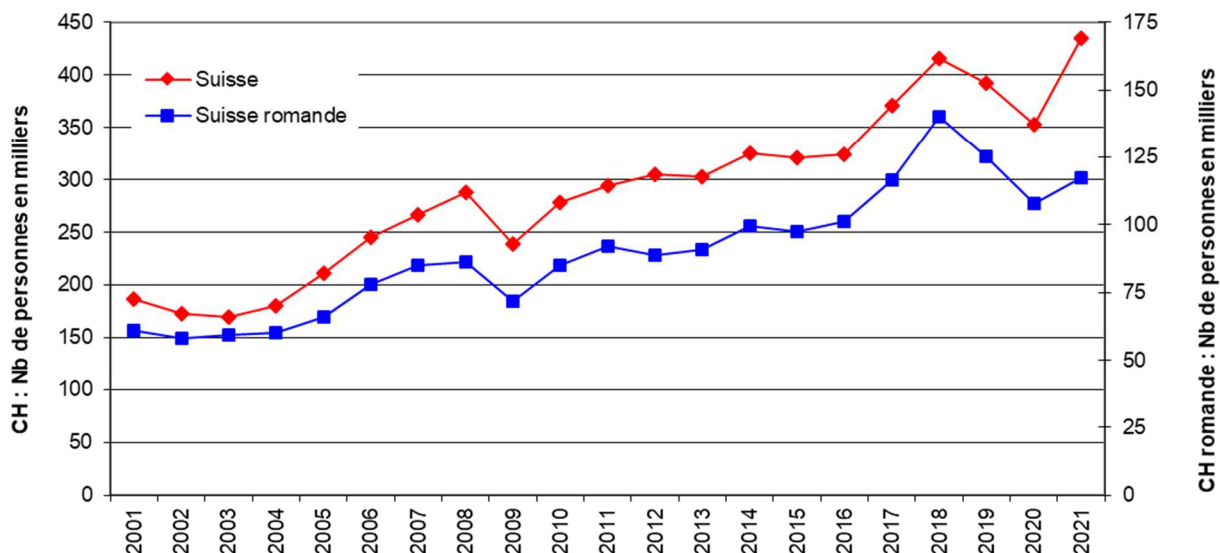
Source : seco, EXLSE

⁴ Suite à une erreur de saisie, les chiffres pour l'année 2020 ont été modifiés pour le canton de Neuchâtel.

3. Evolution du nombre de travailleurs intérimaires

Le nombre de travailleurs placés en emploi intérimaire a également connu une hausse importante en 2021. Il augmente de 23.4% au niveau national et atteint un chiffre record de 435'160 personnes (+82'490). En Suisse romande, la hausse est un peu plus modérée et le nombre de travailleurs intérimaires augmente de 9.2%, sans atteindre les niveaux de 2019 et 2018. Cela représente 117'451 personnes, soit 9'856 personnes de plus par rapport à 2020.

Graphique 2 : Evolution du nombre de travailleurs intérimaires, Suisse et Suisse romande- Source : seco, EXLSE



Entre 2020 et 2021, le nombre d'intérimaires a augmenté dans tous les cantons romands. Les cantons de Fribourg (+30.4%), du Jura (+25.9%) et de Neuchâtel (+25.9%) ont connu une hausse supérieure à la moyenne romande. Dans les cantons de Genève (+6.3%), du Valais (+5.6%) et de Vaud (+4.7%), la variation annuelle est également positive mais inférieure à la moyenne romande.

Tableau 2 : Evolution du nombre d'intérimaires depuis 2005

	Nombre d'intérimaires				
	Effectif			Variation 2020-2021	
	2021	2020	2005	en nbre absolu	en %
Fribourg	9'302	7'134	5'510	2'168	30.4%
Genève	40'667	38'263	20'466	2'404	6.3%
Jura	3'672	7'684	2'732	756	25.9%
Neuchâtel	9'675	7'684 ⁵	6'783	1'991	25.9%
Vaud	41'621	39'745	22'609	1'876	4.7%
Valais	12'514	11'853	7'708	661	5.6%
Suisse romande	117'451	107'595	65'808	9'856	9.2%
Suisse	435'160	352'670	211'144	82'490	23.4%

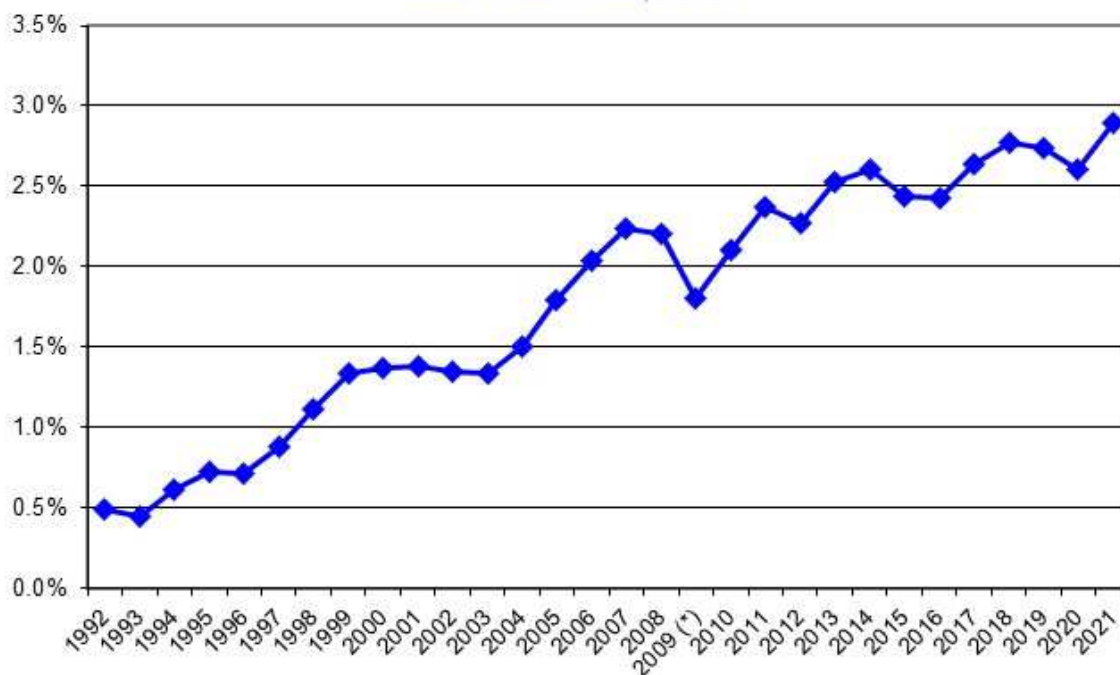
Source : seco, EXLSE

⁵ Suite à une erreur de saisie, les chiffres pour l'année 2020 ont été modifiés pour le canton de Neuchâtel.

4. Part de l'emploi intérimaire par rapport à l'ensemble des emplois suisses

Selon nos estimations⁶, en 2021, en Suisse, les travailleurs intérimaires ont occupé 116'597 postes de travail en équivalent plein temps. Ceci représente 2.9% de l'emploi national, soit 0.3 point de pourcent de plus qu'en 2020. Cette proportion se montait à 2.7% en 2019, 1.8% en 2005 et 0.7% en 1995.

Graphique 3 : Part de l'emploi temporaire par rapport à l'ensemble des emplois, Suisse - Source: seco, EXLSE



(*) La part de l'emploi intérimaire par rapport à l'ensemble des emplois est calculée notamment à l'aide de la statistique du volume du travail (SVOLTA) de l'OFS. Les données 2009 de la SVOLTA n'ont pas été publiées. Par conséquent, la valeur de l'indicateur a été estimée en 2009.

⁶ Notre estimation s'effectue notamment sur la base des statistiques de l'emploi (STATEM) et du volume de travail (SVOLTA) réalisés par l'Office fédéral de la statistique (OFS).

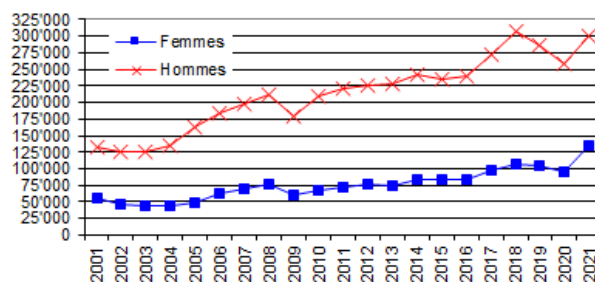
5. Evolution du nombre de travailleurs intérimaires selon le sexe

En 2021, les agences suisses ont placé en emploi intérimaire 134'876 femmes et 300'284 hommes, soit une hausse annuelle de respectivement 42.8% et 16.3%. En Suisse romande, on comptabilisait 33'485 femmes et 83'966 hommes en 2021, ce qui correspond à respectivement 6.4% et 10.3% de plus par rapport à 2020. Ainsi en une année, à l'échelle suisse et romande, les effectifs ont progressé pour les deux sexes, atteignant un chiffre record pour les femmes au niveau suisse.

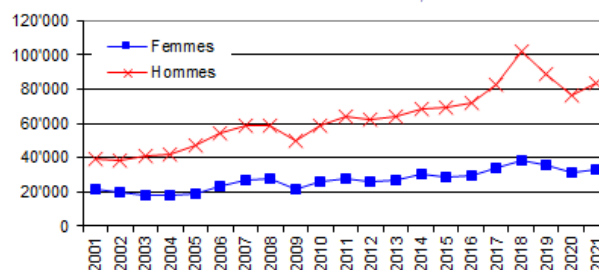
Entre 2020 et 2021, la part des femmes par rapport à l'ensemble des travailleurs intérimaires progresse à 31% en Suisse et dépasse pour la première fois le niveau romand qui se situe à 29% (graphique 6). Alors que la proportion de femmes ne cessait de diminuer depuis 2001, la tendance s'est momentanément inversée entre 2005 et 2008. Depuis 2010, la situation est plus stable et se caractérise par de légères fluctuations. Avec 16%, le Valais affiche toujours la plus basse proportion de femmes, suivi à nouveau du canton de Fribourg avec 22%.

Par rapport à 2020, quasiment tous les cantons romands connaissent une augmentation de leurs effectifs d'intérimaires pour les deux sexes. Proportionnellement, les hausses les plus marquées se situent dans le canton de Fribourg aussi bien pour les femmes (+32.1%) que pour les hommes (+29.9%). A l'inverse, les cantons de Genève (-2.9%) et du Valais (-0.7%) connaissent des diminutions du nombre de travailleurs intérimaires féminins.

Graphique 4 : Evolution du nombre d'intérimaires selon le sexe, Suisse - Source: seco, EXLSE



Graphique 5 : Evolution du nombre d'intérimaires selon le sexe, Suisse romande - Source: seco, EXLSE



Graphique 6 : Evolution de la proportion de femmes par rapport à l'ensemble des travailleurs intérimaires, Suisse et Suisse romande - Source seco: EXLSE

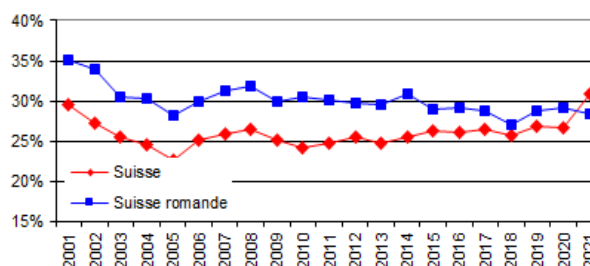


Tableau 3 : Evolution du nombre d'intérimaires selon le sexe entre 2020 et 2021

	Nombre d'intérimaires							
	Effectif				Proportion			
	2021		2020		2021		2020	
	Femmes	Hommes	Femmes	Hommes	Femmes	Hommes	Femmes	Hommes
Fribourg	2'009	7'293	1'521	5'613	22%	78%	21%	79%
Genève	11'877	28'790	12'228	26'035	29%	71%	32%	68%
Jura	1'115	2'557	932	1'984	30%	70%	32%	68%
Neuchâtel	3'050	6'625	2'319	5'365	32%	68%	30%	70%
Vaud	13'403	28'218	12'413	27'332	32%	68%	31%	69%
Valais	2'031	10'483	2'046	9'807	16%	84%	17%	83%
Suisse romande	33'485	83'966	31'459	76'136	29%	71%	29%	71%
Suisse	134'876	300'284	94'477	258'193	31%	69%	27%	73%

Source : seco, EXLSE

6. Evolution du nombre de travailleurs intérimaires selon la nationalité

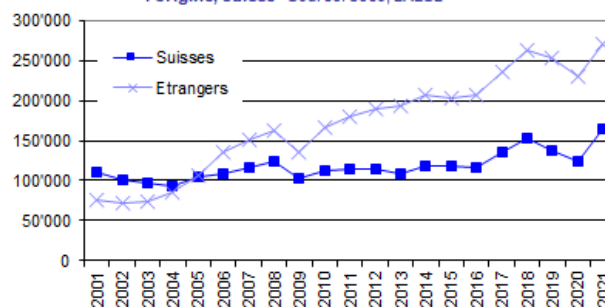
Les agences pratiquant la location de services emploient en majorité des intérimaires de nationalité étrangère. En 2021, sur les 435'160 intérimaires que compte la Suisse, 270'209 sont de nationalité étrangère (soit 62%) et 164'951 sont suisses (soit 38%). La Suisse romande dénombre quant à elle 117'451 intérimaires, dont 90'021 de nationalité étrangère (soit 77%) et 27'430 suisses (soit 23%).

Entre 2020 et 2021, au niveau national, le nombre d'intérimaires suisses a augmenté de 33.2% (+41'099) et le nombre d'intérimaires étrangers de 18.1% (+41'391). Sur le plan romand, le nombre d'intérimaires a enregistré une hausse de 3.4% pour les Suisses (+892) et de 11.1% pour les étrangers (+8'964).

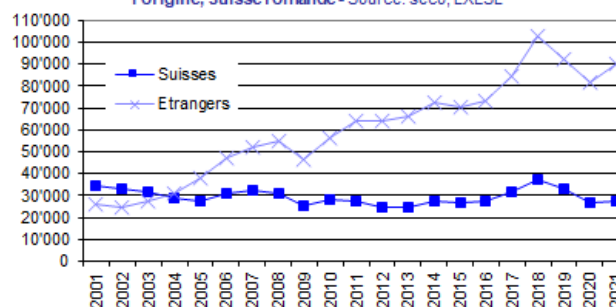
Entre 2020 et 2021, les effectifs d'intérimaires suisses ont légèrement fléchi dans les cantons du Valais (-5.5%) et de Genève (-3.0%), contrairement aux autres cantons romands. Le nombre d'intérimaires étrangers a augmenté dans tous les cantons romands sans exception. Proportionnellement, la progression des intérimaires est la plus nette dans le canton de Fribourg pour les étrangers (+34.0%) et dans le canton du Jura pour les Suisses (+23.4%).

Depuis 2002, la proportion de travailleurs étrangers par rapport à l'ensemble des intérimaires montre une très nette tendance à la hausse (graphique 9). Au niveau national, cette proportion est restée au-dessus de 60% depuis 2010, avec toutefois une légère baisse en 2021, tandis qu'elle s'est maintenue à plus de 70% en Suisse romande depuis 2011.

Graphique 7 : Evolution du nombre d'intérimaires selon l'origine, Suisse - Source: seco, EXLSE



Graphique 8 : Evolution du nombre d'intérimaires selon l'origine, Suisse romande - Source: seco, EXLSE



Graphique 9 : Evolution de la proportion d'étrangers par rapport à l'ensemble des travailleurs intérimaires, Suisse et Suisse romande - Source seco: EXLSE

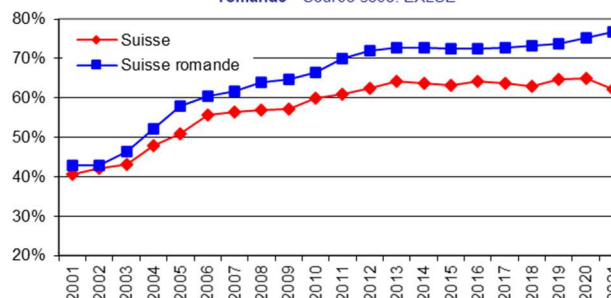


Tableau 4 : Evolution du nombre d'intérimaires suisses et étrangers entre 2020 et 2021

	Nombre d'intérimaires							
	Effectif				Proportion			
	2021		2020		2021		2020	
	Suisses	Etrangers	Suisses	Etrangers	Suisses	Etrangers	Suisses	Etrangers
Fribourg	2'422	6'880	2'001	5'133	26%	74%	28%	72%
Genève	7'167	33'500	7'388	30'875	18%	82%	19%	81%
Jura	855	2'817	693	2'223	23%	77%	24%	76%
Neuchâtel	2'979	6'696	2'452	5'232	31%	69%	32%	68%
Vaud	10'515	31'106	10'310	29'435	25%	75%	26%	74%
Valais	3'492	9'022	3'694	8'159	28%	72%	31%	69%
Suisse romande	27'430	90'021	26'538	81'057	23%	77%	25%	75%
Suisse	164'951	270'209	123'852	228'818	38%	62%	35%	65%

Source : seco, EXLSE

7. Emploi intérimaire et travailleurs européens au bénéfice d'une procédure d'annonce (moins de 90 jours)

Depuis le 1^{er} juin 2004, les ressortissants UE/AELE peuvent prendre un emploi auprès d'une entreprise suisse pour une durée inférieure à 90 jours par année civile, sans être au préalable en possession d'un permis de travail. Seule subsiste une obligation d'annonce.

Selon les statistiques de l'Office fédéral des migrations (ODM), durant l'année 2021, sur 133'100 travailleurs européens ayant pris un ou plusieurs emplois auprès d'un employeur suisse pour une durée totale de moins de 90 jours, 42'075 étaient sous contrat avec une agence de location de services. En Suisse romande, on comptabilisait 56'129 travailleurs européens ayant pris un emploi de moins de 90 jours, dont 19'755 sous contrat avec une agence.

Durant l'année 2021, le nombre de personnes en provenance de l'UE/AELE ayant pris un emploi pour une durée de moins de 90 jours a augmenté de 10.3% au niveau national et de 18.6% au niveau romand, alors que le nombre des personnes placées par une agence a progressé de 38.2% en Suisse et de 46.6% en Romandie.

Entre 2020 et 2021, la proportion de travailleurs européens au bénéfice de la procédure d'annonce et sous contrat avec une agence a progressé de 25% à 32% en Suisse et de 28% à 35% en Romandie. Il convient de relever que les plus importantes augmentations de la part des personnes placées par une agence sont observées dans les cantons du Jura et de Neuchâtel, passant ainsi de respectivement 31% à 47% et de 31% à 42%. Ces hausses compensent les fortes diminutions enregistrées en 2020 dans ces deux cantons.

En 2021, bien que le nombre de travailleurs européens ayant pris un emploi pour une durée de moins de 90 jours en Suisse romande n'ait pas encore atteint le niveau d'avant COVID-19 (16'589 placés par une agence, sur 59'479 travailleurs européens annoncés en 2019), leur part engagée par une agence a significativement augmenté et démontre que l'emploi intérimaire prend une place toujours plus importante dans l'engagement de personnel européen annoncé.

Tableau 5 : Nombre de travailleurs en provenance de l'UE/AELE ayant pris un emploi pour une durée de moins de 90 jours en Suisse et en Suisse romande (procédure d'annonce)

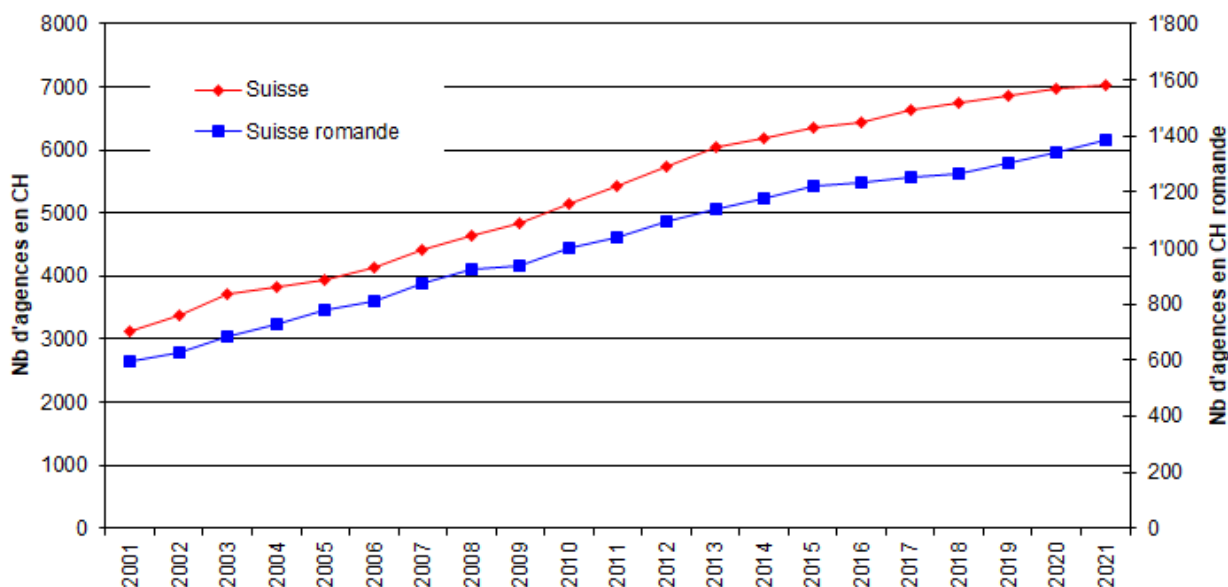
	Nombre de personnes annoncées					
	2021			2020		
	Total	Placées par une agence	% placées par une agence	Total	Placées par une agence	% placées par une agence
Fribourg	3'902	1'740	45%	3'394	1'288	38%
Genève	17'797	6'071	34%	14'493	4'454	31%
Jura	2'100	984	47%	1'383	424	31%
Neuchâtel	3'044	1'285	42%	1'973	612	31%
Vaud	18'390	6'529	36%	15'060	4'290	28%
Valais	10'896	3'146	29%	11'007	2'409	22%
Suisse romande	56'129	19'755	35%	47'310	13'477	28%
Suisse	133'100	42'075	32%	120'642	30'449	25%

Source : ODM

8. Evolution du nombre d'agences de placement et de location de services

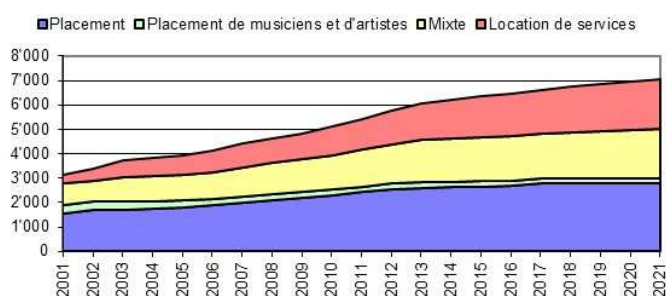
En 2021, on recensait sur le territoire suisse 7'040 agences de placement fixe et/ou de location de services, en hausse de 1.0% par rapport à 2020 (+67). En Suisse romande, on en dénombrait 1'385, ce qui correspond à une hausse annuelle de 3.1% (+42).

Graphique 10 : Evolution du nombre d'agences, Suisse et Suisse romande -
Source : seco, EXLSE

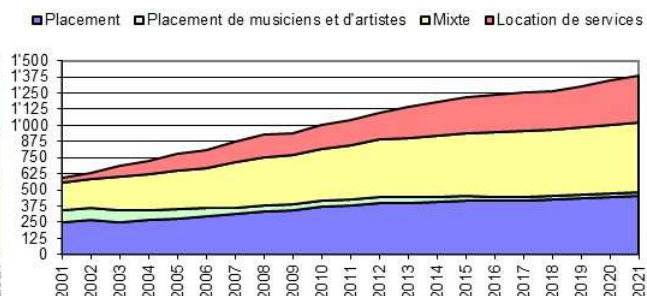


Selon le type d'activité, on peut relever que le nombre d'agences pratiquant uniquement la location de services poursuit sa hausse entre 2020 et 2021 mais de manière nettement moins significative en Suisse (+1.4%) qu'en Suisse romande (+5.0%). Le nombre d'agences pratiquant uniquement le placement fixe a continué d'augmenter en Suisse romande (+2.9%) alors qu'il est resté le même en Suisse. Le nombre d'agences mixtes (location de services et placement fixe) a progressé de 2.6% au niveau national et de 2.8% au niveau romand. Le nombre d'agences spécialisées dans le placement d'artistes a poursuivi son recul aussi bien en Suisse (-6.3%) qu'en Suisse romande (-11.1%). Depuis le début de nos relevés en 1995, le nombre total d'agences est passé de 2'047 à 7'040 en Suisse, une augmentation de 244%. En Suisse romande, pour la même période, le nombre d'agences est passé de 424 à 1'385, soit une hausse de 227%. De plus, en 1995, 20.7% des agences étaient romandes contre 19.7% en 2021. Ces dernières années, cette part est en augmentation régulière (19.0% en 2019 et 19.3% en 2020).

Graphique 11 : Evolution du nombre d'agences selon leur type d'activité, Suisse - Source : seco, EXLSE



Graphique 12 : Evolution du nombre d'agences selon leur type d'activité, Suisse romande - Source : seco, EXLSE



9. Conclusion

En 2021, le nombre d'intérimaires progresse au niveau national et romand

Durant l'année 2021, un nouveau chiffre record a été atteint avec 435'160 personnes placées en Suisse par une agence de location de services, soit une augmentation de 23.4% par rapport à l'année 2020. Durant la même période, en Suisse romande, le nombre d'intérimaires (117'451) a augmenté de 9.2%. Rappelons que durant la période précédente (2019-2020), au niveau national et romand, on enregistrait des diminutions du nombre d'intérimaires de respectivement 10.1% et 13.9%.

Le nombre d'heures louées à l'échelle nationale et romande a augmenté respectivement de 16.9% et 21.3%. Ainsi, en 2021, le nombre d'heures louées atteint 213.5 millions en Suisse et 66.9 millions en Suisse romande. Alors qu'une baisse du nombre d'heures louées était constatée en 2020, des chiffres record ont été atteints en 2021. Durant la période précédente (2019-2020), le nombre d'heures louées diminuait de 9.5% au niveau national et de 14.5% au niveau romand.

Le nombre d'intérimaires a augmenté dans tous les cantons romands

En 2021, les cantons de Fribourg (+30.4%), du Jura (+25.9%) et de Neuchâtel (+25.9%) connaissent les augmentations annuelles les plus importantes, nettement plus marquées que la moyenne romande (+9.2%). Cette tendance à la hausse concerne également les cantons de Genève (+6.3%), du Valais (+5.6%) et de Vaud (+4.7%) mais avec des valeurs inférieures à la moyenne romande.

L'emploi intérimaire progresse au niveau national et romand pour les deux sexes

En 2021, 69% des travailleurs intérimaires en Suisse et 71% en Suisse romande sont des hommes. Entre 2020 et 2021, l'emploi intérimaire féminin augmente de 42.8% à l'échelle nationale et 6.4% au niveau romand. Pour les hommes, l'emploi intérimaire progresse de 16.3% en Suisse et de 10.3% au niveau romand.

Dans tous les cantons romands, les effectifs d'intérimaires augmentent pour les deux sexes par rapport à 2020, excepté pour les femmes dans les cantons de Genève (-2.9%) et du Valais (-0.7%). Ce dernier se démarque avec une proportion de femmes de 16%, nettement inférieure à la moyenne suisse et romande.

La proportion des travailleurs intérimaires étrangers augmente au niveau national et recule au niveau romand

Depuis 2004 en Suisse romande et 2005 au niveau national, le nombre d'étrangers placés en intérimaire est plus élevé que celui des Suisses. En 2021, la proportion d'intérimaires étrangers atteint 62% en Suisse et 77% au niveau romand.

Entre 2020 et 2021, au niveau national, le nombre d'intérimaires suisses a progressé de 33.2% et les intérimaires étrangers de 18.1%. Sur le plan romand, les effectifs suisses et étrangers augmentent respectivement de 3.4% et de 11.1%.

La part de travailleurs européens au bénéfice d'une procédure d'annonce (moins de 90 jours) et sous contrat avec une agence de location augmente significativement.

Selon les statistiques de l'Office fédéral des migrations (ODM), durant l'année 2021, 133'100 travailleurs européens ont pris un emploi auprès d'un employeur suisse pour une durée de moins de 90 jours. Sur ce total, 42'075 (32%) étaient sous contrat avec une agence de location de services. En Suisse romande, sur les 56'129 travailleurs européens annoncés, 19'755 (35%) étaient sous contrat avec une agence. Entre 2020 et 2021, la proportion de travailleurs européens sous contrat avec une agence est passée de 25% à 32% au niveau national et de 28% à 35% en Suisse romande. Cette situation démontre que les agences de placement prennent une place toujours plus importante dans l'engagement de travailleurs européens annoncés.

Le nombre d'agences de placement continue de progresser

La progression du nombre d'agences de placement se poursuit de manière plus marquée en Suisse romande (+3.1%) que dans l'ensemble du pays (+1.0%) entre 2020 et 2021. Par rapport à la hausse moyenne entre 1995 et 2020 (5.1% en Suisse et 4.8% en Romandie), cette augmentation reste plutôt modérée.

Annexes : Nombre d'agences par type et par canton

1. Evolution du nombre d'agences par canton

	Nombre d'agences (tous types confondus)					
	Effectif				Variation 2020-2021	
	2021	2020	2005	1995	en nbre absolu	en %
Fribourg	115	112	61	28	+3	+2.7%
Genève	532	499	309	170	+33	+6.6%
Jura	32	33	16	13	-1	-3.0%
Neuchâtel	92	90	56	25	+2	+2.2%
Vaud	482	480	277	143	+2	+0.4%
Valais	132	129	63	45	+3	+2.3%
Suisse romande	1'385	1'343	782	424	+42	+3.1%
Suisse	7'040	6'973	3'941	2'047	+67	+1.0%

Source : seco, EXLSE

2. Evolution du nombre d'agences exerçant le placement fixe uniquement

	Agences de placement fixe uniquement					
	Effectif				Variation 2020-2021	
	2021	2020	2005	1995	en nbre absolu	en %
Fribourg	41	41	26	7	0	0.0%
Genève	185	178	131	83	+7	+3.9%
Jura	6	8	3	3	-2	-25.0%
Neuchâtel	25	24	12	4	+1	+4.2%
Vaud	172	169	100	65	+3	+1.8%
Valais	28	24	8	9	+4	+16.7%
Suisse romande	457	444	280	171	+13	+2.9%
Suisse	2'792	2'792	1'797	995	0	0.0%

Source : seco, EXLSE

3. Evolution du nombre d'agences exerçant la location de services uniquement

	Agences de location de services uniquement					
	Effectif				Variation 2020-2021	
	2021	2020	2005	1995	en nbre absolu	en %
Fribourg	27	27	11	2	0	0.0%
Genève	151	138	61	11	+13	+9.4%
Jura	5	5	-	-	0	0.0%
Neuchâtel	12	12	6	1	0	0.0%
Vaud	125	120	41	5	+5	+4.2%
Valais	39	40	10	10	-1	-2.5%
Suisse romande	359	342	129	29	+17	+5.0%
Suisse	2'041	2'013	793	207	+28	+1.4%

Source : seco, EXLSE

4. Evolution du nombre d'agences exerçant le placement fixe et la location de services

	Agences mixtes (placement fixe et location de services)					
	Effectif				Variation 2020-2021	
	2021	2020	2005	1995	en nbre absolu	en %
Fribourg	46	43	21	13	+3	+7.0%
Genève	187	173	95	51	+14	+8.1%
Jura	21	19	12	8	+2	+10.5%
Neuchâtel	54	53	33	13	+1	+1.9%
Vaud	174	179	106	42	-5	-2.8%
Valais	63	63	37	18	0	0.0%
Suisse romande	545	530	304	145	+15	+2.8%
Suisse	2'029	1'978	1'061	547	+51	+2.6%

Source : seco, EXLSE

5. Evolution du nombre d'agences spécialisées dans le placement d'artistes et de musiciens

	Agences de placement d'artistes					
	Effectif				Variation 2020-2021	
	2021	2020	2005	1995	en nbre absolu	en %
Fribourg	1	1	3	6	0	0.0%
Genève	9	10	22	25	-1	-10.0%
Jura	0	1	1	2	-1	-100.0%
Neuchâtel	1	1	5	7	0	0.0%
Vaud	11	12	30	31	-1	-8.3%
Valais	2	2	8	8	0	0.0%
Suisse romande	24	27	69	79	-3	-11.1%
Suisse	178	190	290	298	-12	-6.3%

Source : seco, EXLSE