



Schweizerische Eidgenossenschaft
Confédération suisse
Confederazione Svizzera
Confederaziun svizra

Dipartimento federale dell'economia
della formazione e della ricerca DEFR
Segreteria di Stato dell'economia SECO

La situazione sul mercato del lavoro

aprile 2024

7 maggio 2024

Editore:

Schweizerische Eidgenossenschaft
Confédération suisse
Confederazione Svizzera
Confederaziun svizra

Segreteria di Stato dell'economia SECO

Direzione del lavoro

Holzikofenweg 36

CH-3003 Berna

Tel. ++41 58 462 56 56

Fax ++41 58 462 56 00

www.seco.admin.ch

E-Mail: info@seco.admin.ch

Periodicità:

«La situazione sul mercato del lavoro»

è pubblicato mensilmente in italiano, tedesco e francese

Internet:

www.seco.admin.ch

www.lavoro.swiss

www.amstat.ch (Statistiche e analisi del mercato del lavoro)



INDICE**IN SINTESI**

Cifre in sintesi	5
------------------	---

TABELLE E GRAFICI

T1a: Disoccupati registrati	6
T1b: Tasso di disoccupazione	7
G1: Disoccupati registrati, secondo il sesso, la nazionalità e la durata	7
T2a: Disoccupati registrati secondo i Cantoni	8
T2b: Tasso di disoccupazione secondo i Cantoni	9
T2c: Persone in cerca d'impiego registrate secondo i Cantoni	10
G2: Quota delle persone in cerca d'impiego registrate non disoccupate	12
G3: Persone in cerca d'impiego e disoccupati registrati	13
G4: Quota dei disoccupati di lunga durata sul totale dei disoccupati	13
G5: Tasso di disoccupazione per Cantone	14
G6: Tasso di disoccupazione per Cantone	14
T3: Disoccupati registrati secondo i rami economici	15
T4a: Disoccupati registrati secondo i grandi gruppi professionali	16
T4b: Disoccupati registrati secondo il grado di formazione	16
T5: Disoccupati registrati secondo le classe d'età	17
T6: Disoccupati registrati secondo l'ultima funzione esercitata	18
G7: Disoccupati registrati secondo l'ultima funzione esercitata	18
T7: Disoccupati di lunga durata	19
T8: Disoccupati giovani (15-24 anni)	20
T9: Posti vacanti annunciati	21
T10: Serie cronologica dei disoccupati registrati	22
T11: Serie cronologica del tasso di disoccupazione	22
T12: Serie cronologica delle persone in cerca d'impiego registrate	23
T13: Lavoro ridotto conteggiato	24
G8: Lavoro ridotto, ore di lavoro perse conteggiate	24
T14: Esaurimento del diritto all'indennità di disoccupazione	25
G9: Esaurimento del diritto all'indennità di disoccupazione	25

SPIEGAZIONI	26
--------------------	----

I disoccupati registrati in aprile 2024

Secondo i rilevamenti effettuati dalla Segreteria di Stato dell'economia (SECO), alla fine di aprile 2024 erano iscritti 106'957 disoccupati presso gli uffici regionali di collocamento (URC), ossia 1'636 in meno rispetto al mese precedente. Il tasso di disoccupazione è diminuito dal 2,4% nel mese di marzo 2024 al 2,3% nel mese in rassegna. Rispetto allo stesso mese dell'anno precedente, il numero di disoccupati è aumentato di 16'423 unità (+18,1%).

Disoccupazione giovanile nel mese di aprile 2024

Il numero di giovani disoccupati (15-24 anni) è diminuito di 419 unità (-4,4%) arrivando al totale di 9'086, ciò che corrisponde a 1'360 persone in più (+17,6%) rispetto allo stesso mese dell'anno precedente.

Disoccupati di 50-64 anni in aprile 2024

Il numero dei disoccupati di 50-64 anni è diminuito di 326 persone (-1,1%), attestandosi a 30'268. In confronto allo stesso mese dell'anno precedente ciò corrisponde a un aumento di 3'219 persone (+11,9%).

Persone in cerca d'impiego nel mese di aprile 2024

Complessivamente le persone in cerca d'impiego registrate erano 177'570, 822 in meno rispetto al mese precedente e 21'534 (+13,8) in più rispetto al corrispondente periodo dell'anno precedente.

Posti vacanti annunciati nel mese di aprile 2024

Il 1° luglio 2018 è stato introdotto in tutta la Svizzera l'obbligo di annunciare i posti vacanti per i generi di professioni con un tasso di disoccupazione pari almeno all'8%; dal 1° gennaio 2020 questo valore soglia è stato ridotto al 5%. Il numero dei posti annunciati all'URC è diminuito in aprile di 882 raggiungendo le 41'531 unità. Dei 41'531 posti, 19'811 sottostavano all'obbligo di annuncio.

Lavoro ridotto conteggiato nel mese di febbraio 2024

Nel mese di febbraio 2024 sono state colpite dal lavoro ridotto 3'286 persone, ovvero 2'117 in meno (-39,2%) rispetto al mese precedente. Il numero delle aziende colpite è diminuito di 63 unità (-27,4%) portandosi a 167. Il numero delle ore di lavoro perse è diminuito di 103'253 unità (-40,0%), portandosi a 155'042 ore. Nel corrispondente periodo dell'anno precedente (febbraio 2023) erano state registrate 216'609 ore perse, ripartite su 3'895 persone in 234 aziende.

Persone che hanno esaurito il loro diritto all'indennità nel mese di febbraio 2024

Secondo i dati provvisori forniti dalle casse di disoccupazione, nel corso del mese di febbraio 2024, 1'951 persone hanno esaurito il loro diritto alle prestazioni dell'assicurazione contro la disoccupazione.

Cifre in sintesi

DISOCCUPAZIONE	Aprile 2024	Marzo 2024	Aprile 2023	Variazioni rispetto			
				al mese prec. assoluto in %		all'anno prec. assoluto in %	
- Disoccupati registrati	106'957	108'593	90'534	-1'636	-1.5	16'423	18.1
- Tasso di disoccupazione	2.3%	2.4%	2.0%	...	-0.1 *)	...	0.3 *)
- Giovani disoccupati (**)	9'086	9'505	7'726	-419	-4.4	1'360	17.6
- Tasso di disoccupazione giovanile	2.0%	2.1%	1.7%	...	-0.1 *)	...	0.3 *)
- Disoccupati di 50-64 anni	30'268	30'594	27'049	-326	-1.1	3'219	11.9
- Tasso dei disoccupati di 50-64 anni	2.2%	2.2%	1.9%	...	- *)	...	0.3 *)
- Disoccupati di lunga durata	12'425	12'200	12'049	225	1.8	376	3.1
- Persone in cerca d'impiego	177'570	178'392	156'036	-822	-0.5	21'534	13.8
POSTI VACANTI ANNUNCIATI	41'531	42'413	52'223	-882	-2.1	-10'692	-20.5

*) in punti percentuali

**) 15-24 anni

Dal 1991, oltre alla statistica della SECO concernente i disoccupati registrati in Svizzera, viene elaborata una seconda statistica, basata sui dati relativi alla disoccupazione ai sensi dell'ILO: la rilevazione sulle forze di lavoro in Svizzera RIFOS, dell'Ufficio federale di statistica UST. Questa statistica è conforme alle direttive dell'Ufficio internazionale del lavoro (IAA/ILO/BIT) e di EUROSTAT e viene consultata in caso di raffronti internazionali. Le due statistiche si differenziano per il metodo di indagine. A differenza della SECO – che effettua mensilmente una rilevazione totale dei disoccupati registrati presso gli URC – l'UST svolge con una frequenza trimestrale rilevazioni per campionatura mediante interviste telefoniche e stime. Le differenze metodologiche comportano diversità di risultati; tuttavia le informazioni ricavate dalle due statistiche si integrano.

T1a: Disoccupati registrati

Media annua		Marzo 2024		Aprile 2024							
2022	2023			Effettivi	Variazioni rispetto				Entrate/Uscite		
		al mese precedente			allo stesso mese dell'anno precedente		entrate	uscite			
numero	quota (in %)			assoluto	relativo (in %)	assoluto			relativo (in %)		
99577	93536	108593	Totale	106957	100.0	-1636	-1.5	16423	18.1	29609	31245
...	...	105204	destagionalizzato ¹⁾	106420	...	1216	1.2
			Secondo le regioni:								
59912	55238	65344	Svizzera tedesca	64341	60.2	-1003	-1.5	10276	19.0	18767	19777
39665	38299	43249	Svizzera romanda e Ticino	42616	39.8	-633	-1.5	6147	16.9	10842	11468
			Secondo il sesso:								
44409	40904	46577	donne	47003	43.9	426	0.9	7083	17.7	13213	12788
55167	52632	62016	uomini	59954	56.1	-2062	-3.3	9340	18.5	16396	18457
			Secondo la nazionalità:								
50828	46011	51297	svizzeri	50940	47.6	-357	-0.7	6418	14.4	13784	14161
48749	47525	57296	stranieri	56017	52.4	-1279	-2.2	10005	21.7	15825	17084
			Secondo l'età: ²⁾								
8953	8790	9505	15-24 anni	9086	8.5	-419	-4.4	1360	17.6	3386	3637
59692	57556	68390	25-49 anni	67504	63.1	-886	-1.3	11860	21.3	18674	19540
30807	27080	30594	50-64 anni	30268	28.3	-326	-1.1	3219	11.9	7543	7960
			Secondo la durata del lavoro:								
80331	76715	90078	tempo pieno	88460	82.7	-1618	-1.8	14495	19.6	24665	26290
19246	16821	18515	tempo parziale	18497	17.3	-18	-0.1	1928	11.6	4944	4955
			Secondo la durata:								
57996	62074	72060	1-6 mesi	69458	64.9	-2602	-3.6	10197	17.2
20554	19867	24333	7-12 mesi	25074	23.4	741	3.0	5850	30.4
21026	11595	12200	> 1 anno	12425	11.6	225	1.8	376	3.1
			Sec. la situazione dell'impiego:								
93850	88121	102932	impiegato precedentemente	101450	94.9	-1482	-1.4	15988	18.7
2678	2579	2584	primo impiego	2490	2.3	-94	-3.6	232	10.3
3050	2836	3077	reinserimento nella vita prof.	3017	2.8	-60	-1.9	203	7.2

Spiegazioni: cfr. pagg. 26-28.

¹⁾ Metodo che permette di eliminare la componente stagionale di una serie cronologica. Qui viene impiegata la procedura di destagionalizzazione X-13. La procedura calcola nuovamente la serie con ogni valore supplementare, per cui i valori corretti possono fluttuare da un mese all'altro e sono pertanto indicati in corsivo.

²⁾ 65 anni e più: 99 disoccupati nel aprile 2024.

Su 106957 disoccupati, 11250 persone hanno partecipato a corsi di riqualificazione o di perfezionamento.

T1b: Tasso di disoccupazione

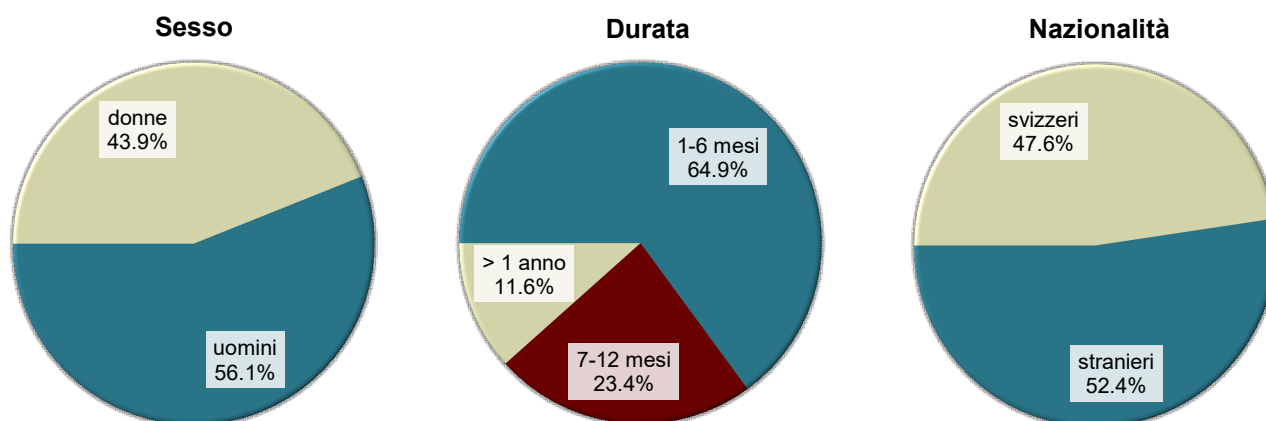
Media annua		Marzo 2024		Aprile 2024		
2022	2023			Tasso CV ¹⁾	Variazioni in punti percentuali	
Tasso				rispetto al mese precedente	allo stesso mese dell'anno precedente	
2.2	2.0	2.4	Totale	2.3 A	-0.1	0.3
...	...	2.3	destagionalizzato ²⁾	2.3 A	-	...
			Secondo le regioni:			
1.8	1.7	2.0	Svizzera tedesca	2.0 A	-	0.4
3.0	2.9	3.3	Svizzera romanda e Ticino	3.3 A	-	0.5
			Secondo il sesso:			
2.1	1.9	2.2	donne	2.2 A	-	0.3
2.2	2.1	2.5	uomini	2.4 A	-0.1	0.3
			Secondo la nazionalità:			
1.5	1.4	1.5	svizzeri	1.5 A	-	0.2
3.8	3.7	4.5	stranieri	4.4 A	-0.1	0.8
			Secondo l'età:			
2.0	2.0	2.1	15-24 anni	2.0 A	-0.1	0.3
2.3	2.2	2.6	25-49 anni	2.6 A	-	0.5
2.2	1.9	2.2	50-64 anni	2.2 A	-	0.3

Spiegazioni: cfr. pagg. 26-28.

¹⁾ Coefficiente di variazione: A=0.0-1.0%, B=1.1-2.0%, C=2.1-5.0%, D=5.1-10.0%, E=10.1-16.5%, F=16.6-25.0%, G>25%.

²⁾ Metodo che permette di eliminare la componente stagionale di una serie cronologica. Qui viene impiegata la procedura di destagionalizzazione X-13. La procedura calcola nuovamente la serie con ogni valore supplementare, per cui i valori corretti possono fluttuare da un mese all'altro e sono pertanto indicati in corsivo.

G1: Disoccupati registrati, secondo il sesso, la nazionalità e la durata, aprile 2024



T2a: Disoccupati registrati secondo i Cantoni

Media annua		Marzo 2024		Aprile 2024							
2022	2023			Effettivi	Effettivi		Variazioni rispetto				Entrate/Uscite
		al mese precedente			allo stesso mese dell' anno precedente						
numero	quota (in %)	assoluto			relativo (in %)	assoluto	relativo (in %)	entrate	uscite		
99577	93536	108593	Totale	106957	100.0	-1636	-1.5	16423	18.1	29609	31245
15873	15096	18110	Zurigo	17779	16.6	-331	-1.8	3339	23.1	4758	5079
9261	7970	9696	Berna	9342	8.7	-354	-3.7	1491	19.0	2390	2753
3101	2841	3460	Lucerna	3404	3.2	-56	-1.6	625	22.5	1077	1134
160	151	192	Uri	174	0.2	-18	-9.4	30	20.8	70	87
721	700	854	Svitto	832	0.8	-22	-2.6	166	24.9	245	267
134	125	166	Obvaldo	153	0.1	-13	-7.8	31	25.4	50	64
189	165	198	Nidvaldo	208	0.2	10	5.1	60	40.5	95	85
293	285	296	Glarona	288	0.3	-8	-2.7	-32	-10.0	72	81
1216	1183	1466	Zugo	1438	1.3	-28	-1.9	320	28.6	391	418
3970	3668	4095	Friburgo	3938	3.7	-157	-3.8	322	8.9	1101	1257
3289	2918	3306	Soletta	3259	3.0	-47	-1.4	389	13.6	1145	1199
3079	3091	3817	Basilea-Città	3796	3.5	-21	-0.6	773	25.6	807	834
2766	2669	3181	Basilea-Campagna	3180	3.0	-1	-0.0	566	21.7	908	914
1088	1088	1181	Sciaffusa	1141	1.1	-40	-3.4	108	10.5	257	298
382	343	407	Appenzello esterno	399	0.4	-8	-2.0	80	25.1	122	131
42	47	60	Appenzello interno	61	0.1	1	1.7	16	35.6	33	34
4653	4257	4973	San Gallo	4803	4.5	-170	-3.4	606	14.4	1718	1891
1071	1029	983	Grigioni	1337	1.3	354	36.0	23	1.8	961	607
9596	8437	9686	Argovia	9489	8.9	-197	-2.0	1161	13.9	2662	2846
2997	2843	3312	Turgovia	3258	3.0	-54	-1.6	524	19.2	1006	1055
4360	4002	4483	Ticino	4106	3.8	-377	-8.4	389	10.5	1084	1460
13489	13613	15353	Vaud	15261	14.3	-92	-0.6	2342	18.1	3851	3939
4111	4023	4503	Vallese	4466	4.2	-37	-0.8	762	20.6	1770	1805
2694	2383	2878	Neuchâtel	2898	2.7	20	0.7	621	27.3	649	630
9683	9368	10541	Ginevra	10540	9.9	-1	-0.0	1486	16.4	2058	2061
1358	1241	1396	Giura	1407	1.3	11	0.8	225	19.0	329	316

Spiegazioni: cfr. pagg. 26-28.

T2b: Tasso di disoccupazione secondo i Cantoni

Media annua		Marzo 2024		Aprile 2024			
2022	2023			Tasso CV ¹⁾	Variazioni in punti percentuali		
Tasso					rispetto al mese precedente	allo stesso mese dell'anno precedente	
2.2	2.0	2.4	Totale	2.3 A	-0.1	0.3	
1.8	1.7	2.1	Zurigo	2.1 A	-	0.4	
1.7	1.4	1.7	Berna	1.7 A	-	0.3	
1.3	1.2	1.5	Lucerna	1.5 A	-	0.3	
0.8	0.8	1.0	Uri	0.9 C	-0.1	0.2	
0.8	0.8	0.9	Svitto	0.9 A	-	0.2	
0.6	0.6	0.8	Obvaldo	0.7 C	-0.1	0.1	
0.8	0.7	0.8	Nidvaldo	0.9 B	0.1	0.3	
1.3	1.3	1.4	Glarona	1.3 B	-0.1	-0.2	
1.7	1.7	2.1	Zugo	2.0 B	-0.1	0.4	
2.3	2.1	2.4	Friburgo	2.3 A	-0.1	0.2	
2.2	2.0	2.2	Soletta	2.2 A	-	0.3	
3.0	3.1	3.8	Basilea-Città	3.8 A	-	0.8	
1.9	1.8	2.2	Basilea-Campagna	2.2 A	-	0.4	
2.5	2.5	2.7	Sciaffusa	2.6 B	-0.1	0.2	
1.3	1.2	1.4	Appenzello esterno	1.3 B	-0.1	0.2	
0.5	0.5	0.7	Appenzello interno	0.7 C	-	0.2	
1.7	1.5	1.8	San Gallo	1.7 A	-0.1	0.2	
1.0	1.0	0.9	Grigioni	1.2 A	0.3	-	
2.5	2.2	2.6	Argovia	2.5 A	-0.1	0.3	
2.0	1.9	2.2	Turgovia	2.1 A	-0.1	0.3	
2.6	2.4	2.7	Ticino	2.5 A	-0.2	0.2	
3.3	3.3	3.7	Vaud	3.7 A	-	0.6	
2.3	2.3	2.6	Vallese	2.5 A	-0.1	0.4	
3.0	2.7	3.2	Neuchâtel	3.3 A	0.1	0.7	
3.9	3.8	4.3	Ginevra	4.2 A	-0.1	0.5	
3.7	3.4	3.8	Giura	3.9 B	0.1	0.6	

Spiegazioni: cfr. pagg. 26-28.

¹⁾ Coefficiente di variazione: A=0.0-1.0%, B=1.1-2.0%, C=2.1-5.0%, D=5.1-10.0%, E=10.1-16.5%, F=16.6-25.0%, G>25%.

Se non si tiene conto del peso dell'aiuto cantonale ai disoccupati e dell'assistenza sociale, il tasso di disoccupazione nei seguenti Cantoni sarebbe più basso (pp = punti percentuali):

VD (-0.3 pp), GE (-0.2 pp), FR (-0.1 pp), BS (-0.1 pp).

T2c: Persone in cerca d'impiego registrate secondo i Cantoni

Media annua		Marzo 2024		Aprile 2024					
2022	2023			Effettivi	Effettivi		Variazioni rispetto		
		al mese precedente			allo stesso mese dell'anno precedente				
numero	quota (in %)	assoluto			relativo (in %)	assoluto	relativo (in %)		
175549	160087	178392	Totale	177570	100.0	-822	-0.5	21534	13.8
27759	25181	28867	Zurigo	28755	16.2	-112	-0.4	4286	17.5
15930	13581	15884	Berna	15572	8.8	-312	-2.0	2232	16.7
5924	5298	5985	Lucerna	6033	3.4	48	0.8	774	14.7
321	325	385	Uri	359	0.2	-26	-6.8	38	11.8
1591	1540	1817	Svitto	1795	1.0	-22	-1.2	331	22.6
246	220	272	Obvaldo	283	0.2	11	4.0	75	36.1
344	300	349	Nidvaldo	345	0.2	-4	-1.1	50	16.9
549	478	506	Glarona	505	0.3	-1	-0.2	-4	-0.8
2122	1969	2255	Zugo	2226	1.3	-29	-1.3	303	15.8
7747	7261	8021	Friburgo	7870	4.4	-151	-1.9	728	10.2
6105	5184	5727	Soletta	5764	3.2	37	0.6	654	12.8
5010	4945	5682	Basilea-Città	5700	3.2	18	0.3	962	20.3
5131	4752	5326	Basilea-Campagna	5426	3.1	100	1.9	750	16.0
2163	1894	2117	Sciaffusa	2102	1.2	-15	-0.7	266	14.5
741	661	743	Appenzello esterno	744	0.4	1	0.1	99	15.3
80	76	104	Appenzello interno	104	0.1	-	-	29	38.7
9475	8494	9328	San Gallo	9328	5.3	-	-	1075	13.0
1974	1841	1985	Grigioni	2161	1.2	176	8.9	60	2.9
16100	13860	15154	Argovia	14961	8.4	-193	-1.3	1311	9.6
5877	5397	6089	Turgovia	6125	3.4	36	0.6	787	14.7
8660	7912	8412	Ticino	7995	4.5	-417	-5.0	507	6.8
22935	22054	24039	Vaud	24121	13.6	82	0.3	2923	13.8
7054	6678	7467	Vallese	7203	4.1	-264	-3.5	822	12.9
4569	4209	4656	Neuchâtel	4775	2.7	119	2.6	730	18.0
15171	14254	15384	Ginevra	15448	8.7	64	0.4	1580	11.4
1972	1723	1838	Giura	1870	1.1	32	1.7	166	9.7

Spiegazioni: cfr. pagg. 26-28.

Aprile
2024

Situazione dell'impiego delle persone in cerca d'impiego non disoccupate 1)

Cantoni	Programmi di occupazione temporanea	Variazioni rispetto al mese precedente		Riqualificazione/perfezionamento 2)	Variazioni rispetto al mese precedente		Guadagno intermedio	Variazioni rispetto al mese precedente		Altre persone in cerca d'impiego non disoccupate	Variazioni rispetto al mese precedente	
		assoluto	relativo (in %)		assoluto	relativo (in %)		assoluto	relativo (in %)		assoluto	relativo (in %)
CH	7743	82	1.1	874	16	1.9	29762	165	0.6	32234	551	1.7
ZH	832	-20	-2.3	2	-1	-33.3	3515	54	1.6	6627	186	2.9
BE	400	-7	-1.7	1	1	-	2315	25	1.1	3514	23	0.7
LU	321	24	8.1	4	4	-	894	26	3.0	1410	50	3.7
UR	47	-	-	-	-	-	79	1	1.3	59	-9	-13.2
SZ	130	7	5.7	-	-	-	221	5	2.3	612	-12	-1.9
OW	22	5	29.4	-	-	-	39	8	25.8	69	11	19.0
NW	20	-	-	-	-	-	37	-3	-7.5	80	-11	-12.1
GL	22	-2	-8.3	-	-	-	88	-1	-1.1	107	10	10.3
ZG	132	22	20.0	-	-	-	250	-7	-2.7	406	-16	-3.8
FR	592	-23	-3.7	-	-	-	1650	-	-	1690	29	1.7
SO	242	-4	-1.6	4	-	-	1102	46	4.4	1157	42	3.8
BS	128	3	2.4	-	-1	-100.0	733	2	0.3	1043	35	3.5
BL	97	16	19.8	115	11	10.6	867	-3	-0.3	1167	77	7.1
SH	43	-	-	1	-	-	423	18	4.4	494	7	1.4
AR	27	-3	-10.0	-	-1	-100.0	145	1	0.7	173	12	7.5
AI	6	4	200.0	-	-	-	14	1	7.7	23	-6	-20.7
SG	364	-1	-0.3	298	24	8.8	1572	19	1.2	2291	128	5.9
GR	170	-3	-1.7	-	-	-	308	-110	-26.3	346	-65	-15.8
AG	394	66	20.1	-	-	-	2448	88	3.7	2630	-150	-5.4
TG	363	-12	-3.2	-	-	-	1030	73	7.6	1474	29	2.0
TI	657	34	5.5	1	-	-	2043	-53	-2.5	1188	-21	-1.7
VD	1276	26	2.1	334	7	2.1	4496	61	1.4	2754	80	3.0
VS	592	-56	-8.6	88	-28	-24.1	1463	-183	-11.1	594	40	7.2
NE	182	11	6.4	-	-	-	837	43	5.4	858	45	5.5
GE	614	-8	-1.3	26	-	-	2904	27	0.9	1364	46	3.5
JU	70	3	4.5	-	-	-	289	27	10.3	104	-9	-8.0

Spiegazioni: cfr. pagg. 26-28.

1) Persone in cerca d'impiego registrate meno disoccupati registrati = persone in cerca d'impiego non disoccupate.

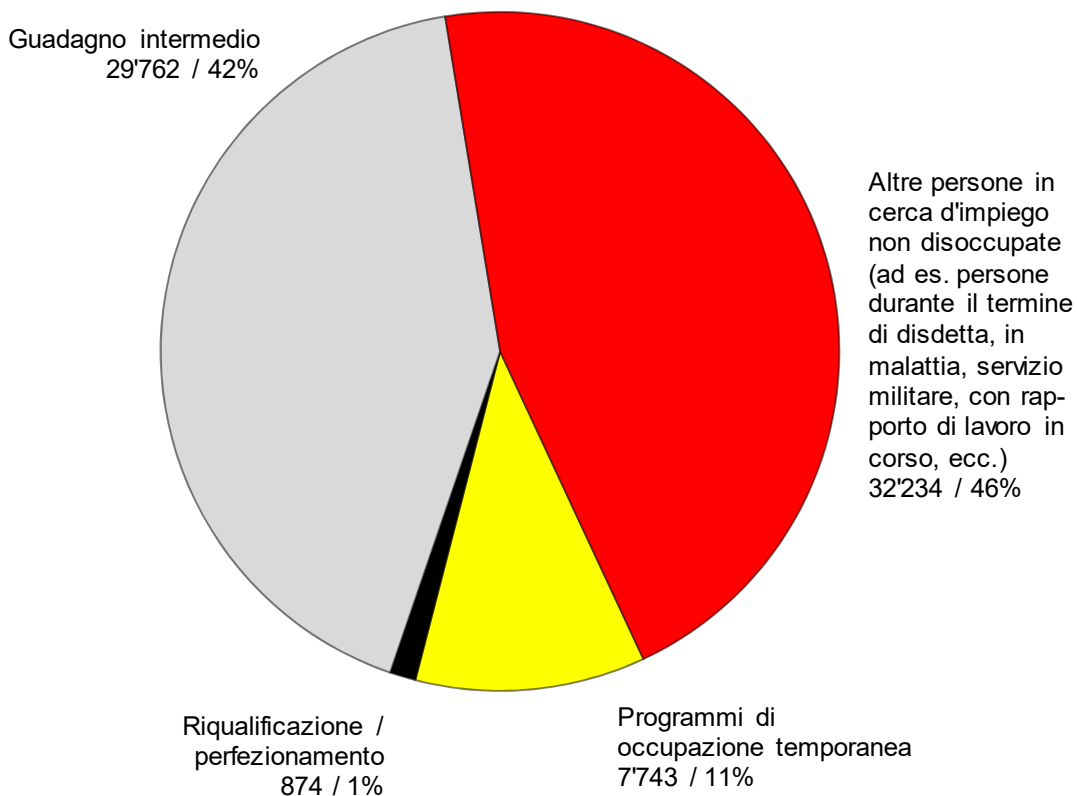
2) Sono incluse le persone non idonee al collocamento per la durata dei corsi di riqualificazione o di perfezionamento, secondo l'articolo 60 capoverso 4 della legge sull'assicurazione contro la disoccupazione.

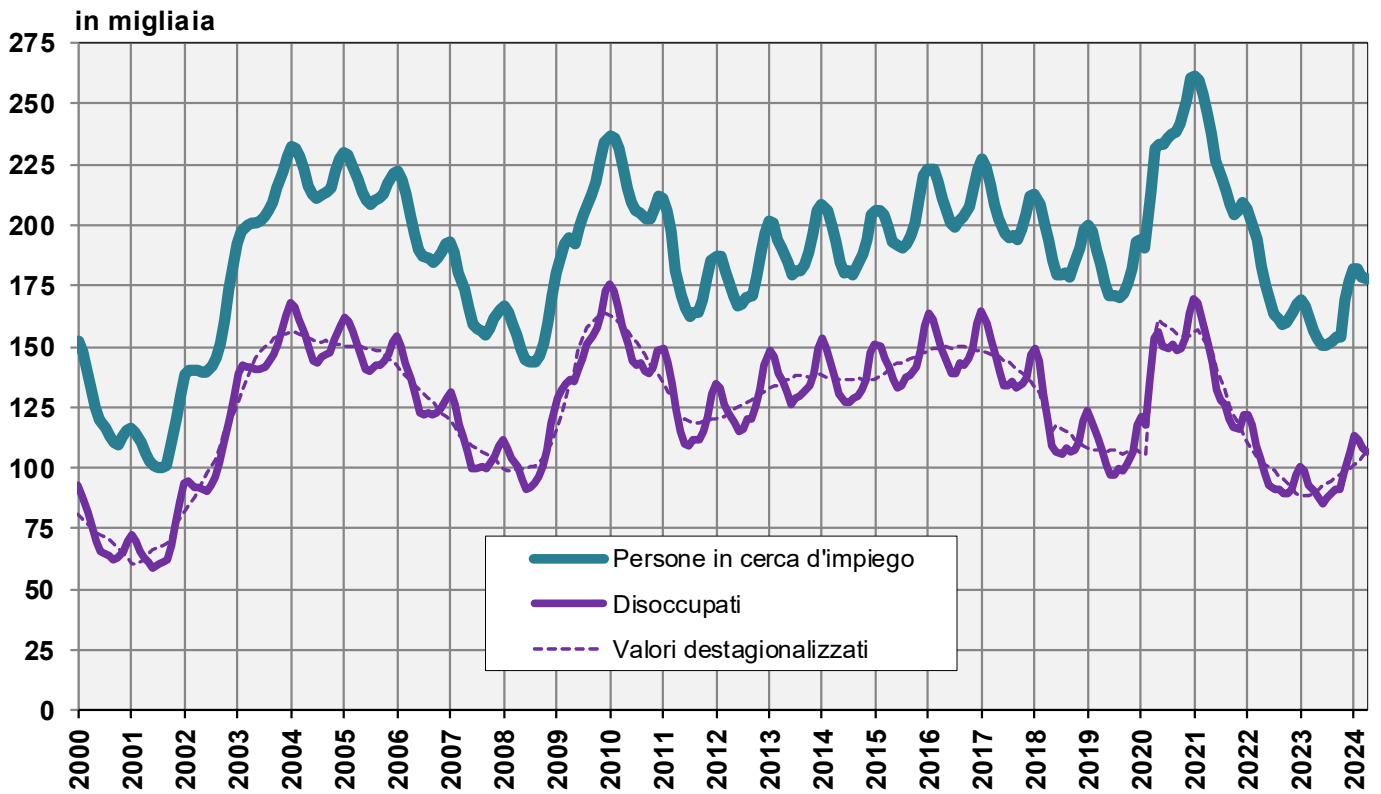
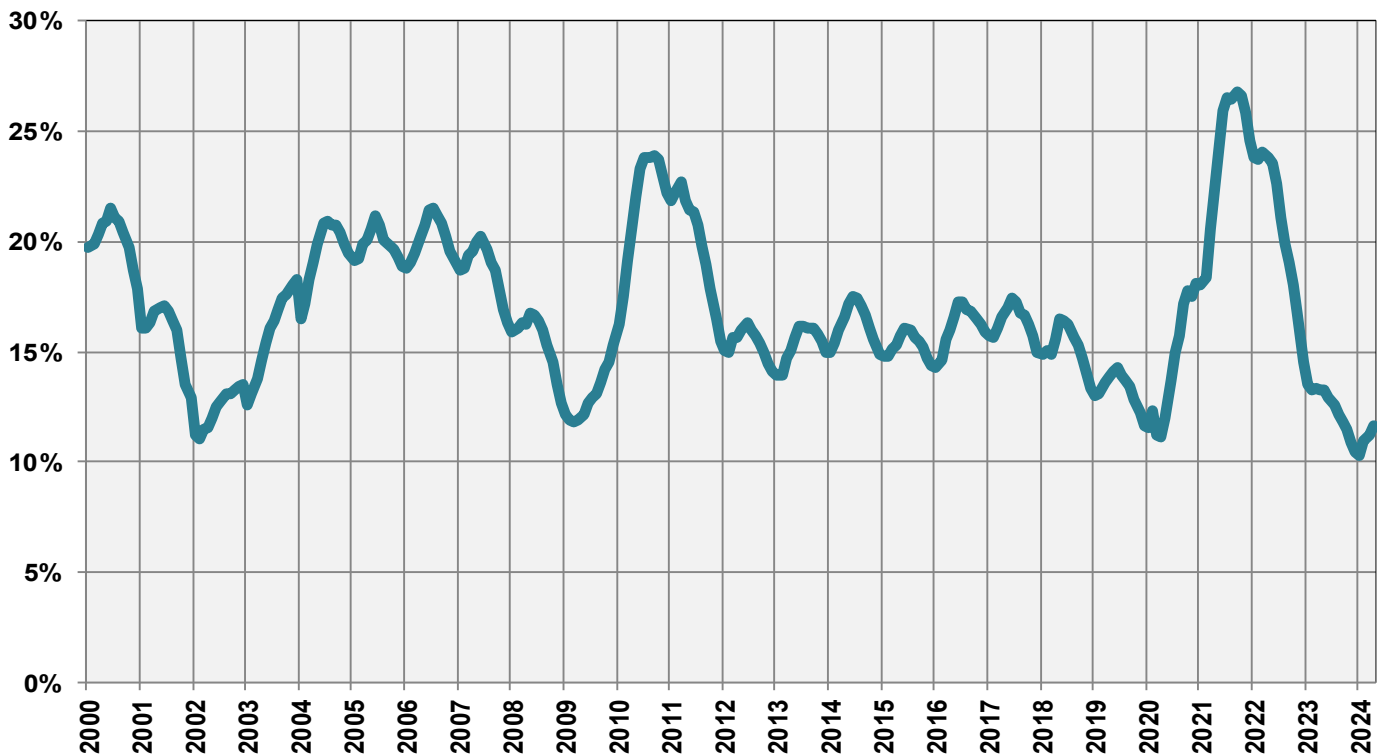
Persone in cerca d'impiego registrate non disoccupate

Le **persone in cerca d'impiego non disoccupate** sono le persone registrate presso un ufficio regionale di collocamento che - a differenza dei disoccupati - non sono immediatamente disponibili per il collocamento o hanno un lavoro.

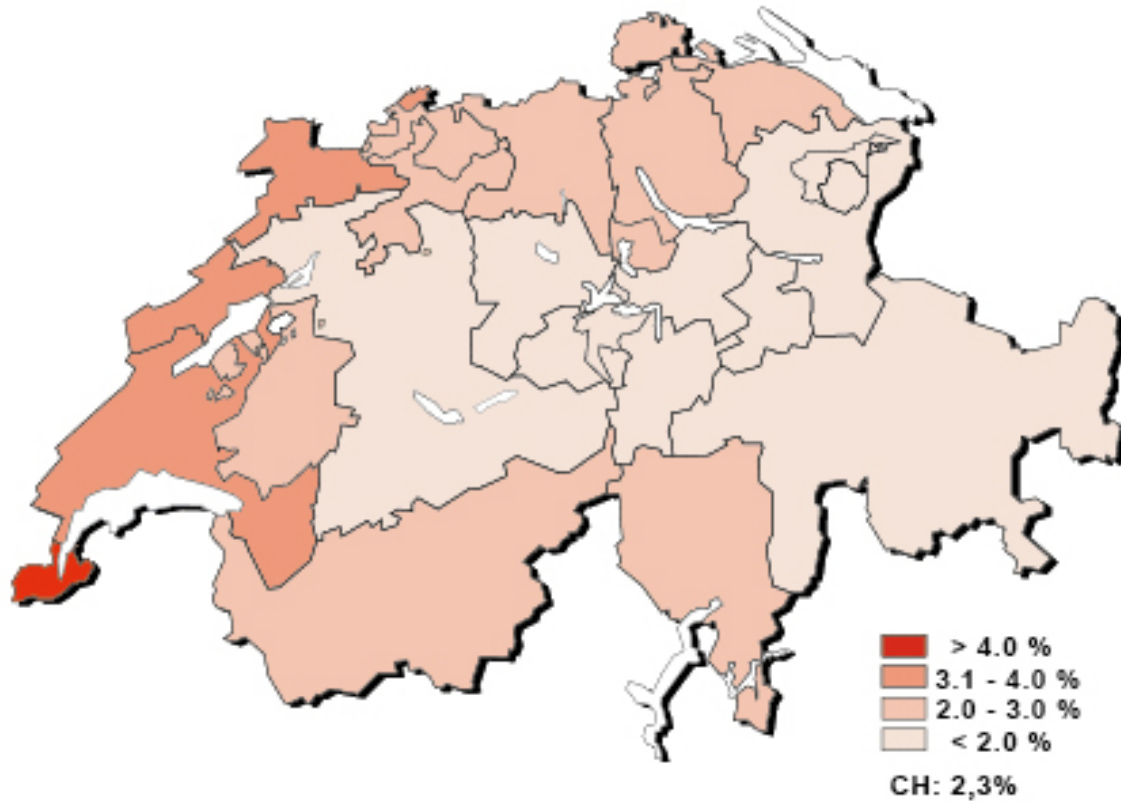
- Le persone in cerca d'impiego registrate non disoccupate corrispondono alla differenza fra il totale delle persone in cerca d'impiego registrate e i disoccupati.
- Le persone in cerca d'impiego registrate non disoccupate sono ripartite fra le categorie seguenti: persone che partecipano ad un programma per l'occupazione temporanea, persone in fase di riqualificazione o di perfezionamento, persone che hanno un guadagno intermedio e altre persone in cerca d'impiego.

G2: Quota delle persone in cerca d'impiego registrate non disoccupate (totale: 70'613) aprile 2024

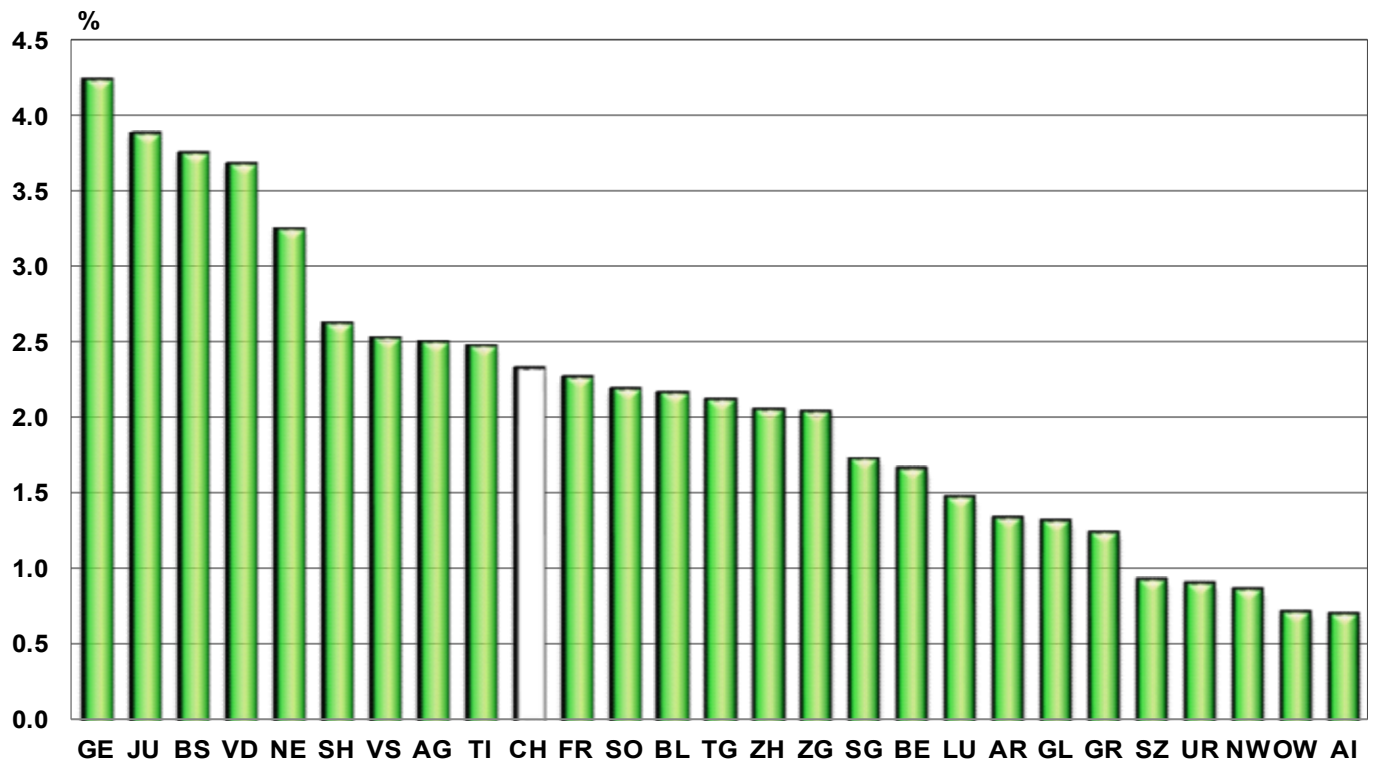


G3: Persone in cerca d'impiego e disoccupati registrati**G4: Quota dei disoccupati di lunga durata sul totale dei disoccupati**

G5: Tasso di disoccupazione per Cantone, aprile 2024



G6: Tasso di disoccupazione per Cantone, aprile 2024



T3: Disoccupati registrati secondo i rami economici ¹⁾

Media annua		Marzo 2024		Aprile 2024					
2022	2023			Effettivi	Variazioni rispetto				
		numero			tasso ²⁾ CV ³⁾	al mese precedente		allo stesso mese dell'anno precedente	
				assoluto		relativo (in %)	assoluto	relativo (in %)	
99577	93536	108593	Totale	106957		-1636	-1.5	16423	18.1
787	697	755	A Settore 1 (Agricoltura, selvicoltura e pesca)	660	0.8 A	-95	-12.6	50	8.2
23592	21804	26096	B-F Settore 2 (Industria)	24429	2.8 A	-1667	-6.4	3336	15.8
70579	65990	75763	G-T Settore 3 (Servizi)	75932	2.4 A	169	0.2	11622	18.1
787	697	755	A 01-03 Agricoltura, selvicoltura e pesca	660	0.8 A	-95	-12.6	50	8.2
75	62	62	B 05-09 Attività estrattive	54	1.4 C	-8	-12.9	-8	-12.9
2262	2105	2454	C 10-12 Industrie alimentari, delle bevande, del tabacco	2461	3.4 B	7	0.3	298	13.8
289	229	253	C 13-14 Tessili e abbigliamento	270	2.9 C	17	6.7	38	16.4
45	35	46	C 15 Industria del cuoio e scarpe	46	3.1 D	-	-	4	9.5
494	481	550	C 16 articoli in legno, sughero, paglia e intreccio	503	1.4 B	-47	-8.5	25	5.2
585	488	520	C 17-18 Industria della carta, stampa	528	2.5 C	8	1.5	50	10.5
1255	1205	1380	C 19-21 Prodotti chimici, raffinazione del petrolio	1425	2.6 B	45	3.3	262	22.5
669	594	646	C 22 Articoli in gomma e materie plastiche	664	3.5 C	18	2.8	98	17.3
449	399	472	C 23 Prodotti in vetro, in ceramica e in cemento	450	3.2 C	-22	-4.7	43	10.6
2205	1946	2342	C 24-25 Metallurgia e prodotti in metallo	2288	2.9 A	-54	-2.3	384	20.2
2685	2514	3024	C 26-27 Elettrotecnica, elettronica, orologi e ottica	3098	2.9 A	74	2.4	662	27.2
1075	890	1188	- C 2652 - Orologi	1254	4.3 B	66	5.6	412	48.9
1195	1071	1245	C 28 Produzione di macchinari e apparecchiature	1232	1.8 B	-13	-1.0	151	14.0
283	263	325	C 29-30 Fabbricazione di veicoli	320	2.3 C	-5	-1.5	63	24.5
1003	943	1158	C 31-33 Mobili; Riparazione di macchine	1146	2.7 B	-12	-1.0	238	26.2
252	255	290	D 35 Fornitura di energia	289	1.2 B	-1	-0.3	50	20.9
367	322	398	E 36-39 Riciclaggio; Raccolta, tratta. e fornit. di acqua	369	2.6 C	-29	-7.3	44	13.5
9480	8893	10931	F 41-43 Costruzioni 4)	9286	3.2 A	-1645	-15.0	934	11.2
14157	12835	14567	G 45-47 Commercio; riparazione di auto, settore auto	14565	2.8 A	-2	-0.0	1923	15.2
1624	1361	1523	G 45 Commercio, riparazione di auto	1495	2.0 B	-28	-1.8	183	13.9
5254	4887	5556	G 46 Commercio all'ingrosso	5541	3.0 A	-15	-0.3	753	15.7
7279	6586	7488	G 47 Commercio al dettaglio	7529	3.0 A	41	0.5	987	15.1
4826	4440	5132	H 49-53 Traffico e trasporti	5155	2.8 A	23	0.4	603	13.2
8044	7473	8875	I 55-56 Alloggio e ristorazione	9239	5.4 A	364	4.1	1647	21.7
3194	3665	4665	J 58- 63 Informazione e comunicazione	4713	3.2 A	48	1.0	1417	43.0
1797	2264	2988	- J 62 - Informatica	3010	3.5 A	22	0.7	1042	52.9
5017	4715	5558	K 64-66 Attività finanziarie e assicurative	5655	2.5 A	97	1.7	983	21.0
2640	2509	2932	- K 64 - Banche	2968	2.5 A	36	1.2	494	20.0
682	629	724	- K 65 - Assicurazioni	742	1.7 B	18	2.5	93	14.3
1159	1024	1134	L 68 Attività immobiliari	1156	2.3 B	22	1.9	182	18.7
7109	7016	8400	M 69-75 Attività professionali, scientifiche e tecniche	8410	2.2 A	10	0.1	1755	26.4
564	672	954	- M 72 - Ricerca e sviluppo	963	3.9 B	9	0.9	338	54.1
6497	5964	7126	N 77-82 Attività amministrative e di servizi di supporto 4)	6775	...	-351	-4.9	1021	17.7
2676	2460	2626	O 84 Amministrazione pubblica, assicurazione sociale	2564	1.2 A	-62	-2.4	248	10.7
3125	3023	3151	P 85 Istruzione	3183	1.2 A	32	1.0	386	13.8
9622	8630	9290	Q 86-88 Sanità e assistenza sociale	9275	1.6 A	-15	-0.2	822	9.7
1461	1384	1500	R 90-93 Attività artistiche, di intrattenimento e divertimento	1535	2.5 B	35	2.3	233	17.9
2543	2288	2633	S 94-96 Altre attività di servizi	2626	2.0 A	-7	-0.3	399	17.9
1148	1075	1106	T 97-98 famiglie private con personale domestico	1081	...	-25	-2.3	3	0.3
4619	5045	5979	Non specificato, altri	5936	...	-43	-0.7	1415	31.3

Spiegazioni: cfr. pagg. 26-28.

¹⁾ Classificazione dei rami economici secondo NOGA 2008.²⁾ Dei 4'597'259 di persone attive secondo il pooling 2018-2020 circa 520'799 non appartengono a nessun ramo economico. Tra queste vi sono 242'264 persone non occupate. Pertanto i tassi di disoccupazione secondo i rami economici sono stati lievemente sovrastimati e non sono direttamente paragonabili agli altri tassi di disoccupazione della statistica del mercato del lavoro della SECO.³⁾ Coefficiente di variazione: A=0.0-1.0%, B=1.1-2.0%, C=2.1-5.0%, D=5.1-10.0%, E=10.1-16.5%, F=16.6-25.0%, G>25%.⁴⁾ Non è possibile calcolare il tasso di disoccupazione delle attività economiche NOGA N da 77 a 82, perché il gruppo NOGA 78 «Attività di collocamento privato» comprende anche disoccupati appartenenti ad altre attività economiche.

T4a: Disoccupati registrati secondo i grandi gruppi professionali ¹⁾

Media annua		Marzo 2024		Aprile 2024					
2022	2023			Effettivi		Variazioni rispetto			
						al mese precedente		allo stesso mese dell'anno precedente	
numero	tasso ²⁾ CV ³⁾	assoluto		relativo (in %)	assoluto	relativo (in %)	assoluto	relativo (in %)	
99577	93536	108593	Totale	106957		-1636	-1.5	16423	18.1
6698	6883	8318	1 Dirigenti	8496	2 A	178	2.1	2031	31.4
13716	14326	17361	2 Professioni intellettuali e scientifiche	17601	1.8 A	240	1.4	4311	32.4
11840	11189	12753	3 Professioni tecniche intermedie	12850	1.8 A	97	0.8	1997	18.4
14296	12547	13867	4 Impiegati di ufficio	13857	2.7 A	-10	-0.1	1542	12.5
18470	16495	18772	5 Professioni nelle attività commerciali e nei servizi	18863	3.2 A	91	0.5	2603	16.0
564	521	523	6 Personale specializzato addetto all'agricoltura alle foreste e alla pesca	446	0.5 A	-77	-14.7	2	0.5
10943	10052	12458	7 Artigiani e operai specializzati	11291	2.6 A	-1167	-9.4	1755	18.4
4342	4058	4674	8 Conduttori di impianti e macchinari e addetti al montaggio	4427	2.5 A	-247	-5.3	457	11.5
17707	16457	19083	9 Professioni non qualificate	18389	7.0 A	-694	-3.6	1791	10.8
33	27	18	0 Forze armate	20	0.4 C	2	11.1	-7	-25.9
970	982	766	Non specificato	717	-49	-6.4	-59	-7.6

Spiegazioni: cfr. pagg. 26-28.

¹⁾ Classificazione dei gruppi professionali secondo la nomenclatura svizzera delle professioni (CH-ISCO-19) o in base alla International Standard Classification of Occupations, ISCO.²⁾ Dei 4'597'259 di persone attive secondo il pooling 2018-2020 372'100 non hanno fornito indicazioni sulla professione svolta. Tra queste vi sono 242'264 persone non occupate. Pertanto i tassi di disoccupazione secondo le professioni sono stati lievemente sovrastimati e non sono direttamente paragonabili agli altri tassi di disoccupazione della statistica del mercato del lavoro della SECO.³⁾ Coefficiente di variazione: A=0.0-1.0%, B=1.1-2.0%, C=2.1-5.0%, D=5.1-10.0%, E=10.1-16.5%, F=16.6-25.0%, G>25%.**T4b: Disoccupati registrati secondo il grado di formazione**

Media annua		Marzo 2024		Aprile 2024					
2022	2023			Effettivi		Variazioni rispetto			
						al mese precedente		allo stesso mese dell'anno precedente	
numero	tasso CV ⁴⁾	assoluto		relativo (in %)	assoluto	relativo (in %)	assoluto	relativo (in %)	
99577	93536	108593	Totale	106957	2.3 A	-1636	-1.5	16423	18.1
25727	23848	27963	01 Grado secondario I ¹⁾	26943	4.4 A	-1020	-3.6	3348	14.2
42834	38209	42789	02 Grado secondario II ²⁾	41898	2.0 A	-891	-2.1	4766	12.8
26321	27283	32913	03 Grado terziario ³⁾	33421	1.8 A	508	1.5	7810	30.5
4695	4197	4928	Non specificato	4695	-233	-4.7	499	11.9

Spiegazioni: cfr. pagg. 26-28.

¹⁾ Scuola obbligatoria non conclusa/conclusa, formazioni transitorie (ad es. 10° anno scolastico).²⁾ Avviamento professionale, tirocinio, maturità professionale o liceale, scuola specializzata o formazione simile.³⁾ Attestato professionale o diploma federale, scuola tecnica o scuola professionale, scuola specializzata superiore, università, scuola universitaria professionale, alta scuola pedagogica, PF.⁴⁾ Coefficiente di variazione: A=0.0-1.0%, B=1.1-2.0%, C=2.1-5.0%, D=5.1-10.0%, E=10.1-16.5%, F=16.6-25.0%, G>25%.

T5: Disoccupati registrati secondo le classe d'età

Media annua		Marzo 2024		Aprile 2024								
2022	2023			Effettivi	Variazioni rispetto				Entrate/Uscite			
			Effettivi	al mese precedente		allo stesso mese dell'anno precedente		entrate	uscite			
				numero	tasso CV ¹⁾	assoluto	relativo (in %)			assoluto	relativo (in %)	
99577	93536	108593	Totale	106957	2.3	A	-1636	-1.5	16423	18.1	29609	31245
2073	2001	1861	15-19 anni	1673	1.2	A	-188	-10.1	98	6.2	798	908
6880	6789	7644	20-24 anni	7413	2.4	A	-231	-3.0	1262	20.5	2588	2729
11833	11475	13788	25-29 anni	13429	2.8	A	-359	-2.6	2481	22.7	3931	4213
13984	13486	15602	30-34 anni	15526	2.9	A	-76	-0.5	2501	19.2	4420	4523
12673	12153	14504	35-39 anni	14297	2.6	A	-207	-1.4	2508	21.3	3741	3943
11140	10895	13035	40-44 anni	12947	2.5	A	-88	-0.7	2418	23.0	3526	3644
10062	9547	11461	45-49 anni	11305	2.1	A	-156	-1.4	1952	20.9	3056	3217
10043	9244	10952	50-54 anni	10786	1.9	A	-166	-1.5	1689	18.6	3036	3194
10727	9438	10603	55-59 anni	10445	2.0	A	-158	-1.5	1081	11.5	2744	2910
10037	8398	9039	60-64 anni	9037	2.9	A	-2	-0.0	449	5.2	1763	1856
125	110	104	65 anni e più²⁾	99	-5	-4.8	-16	-13.9	6	108
			Uomini									
55167	52632	62016	Totale	59954	2.4	A	-2062	-3.3	9340	18.5	16396	18457
1234	1179	1123	15-19 anni	999	1.4	B	-124	-11.0	71	7.7	474	556
3904	3905	4419	20-24 anni	4196	2.6	A	-223	-5.0	685	19.5	1452	1631
6093	6006	7395	25-29 anni	7071	2.8	A	-324	-4.4	1408	24.9	2026	2303
7025	7049	8333	30-34 anni	8138	2.8	A	-195	-2.3	1343	19.8	2338	2542
6726	6651	8059	35-39 anni	7786	2.7	A	-273	-3.4	1329	20.6	2035	2311
6079	6090	7377	40-44 anni	7203	2.6	A	-174	-2.4	1356	23.2	2029	2212
5670	5410	6561	45-49 anni	6327	2.2	A	-234	-3.6	1094	20.9	1698	1931
5687	5283	6392	50-54 anni	6111	2.0	A	-281	-4.4	959	18.6	1631	1900
6275	5603	6336	55-59 anni	6157	2.2	A	-179	-2.8	688	12.6	1601	1795
6352	5347	5918	60-64 anni	5868	3.3	A	-50	-0.8	422	7.7	1106	1168
124	108	103	65 anni e più²⁾	98	-5	-4.9	-15	-13.3	6	108
			Donne³⁾									
44409	40904	46577	Totale	47003	2.2	A	426	0.9	7083	17.7	13213	12788
839	821	738	15-19 anni	674	1.1	B	-64	-8.7	27	4.2	324	352
2976	2884	3225	20-24 anni	3217	2.1	A	-8	-0.2	577	21.9	1136	1098
5740	5469	6393	25-29 anni	6358	2.7	A	-35	-0.5	1073	20.3	1905	1910
6959	6437	7269	30-34 anni	7388	2.9	A	119	1.6	1158	18.6	2082	1981
5947	5501	6445	35-39 anni	6511	2.6	A	66	1.0	1179	22.1	1706	1632
5062	4805	5658	40-44 anni	5744	2.4	A	86	1.5	1062	22.7	1497	1432
4392	4136	4900	45-49 anni	4978	2.0	A	78	1.6	858	20.8	1358	1286
4356	3962	4560	50-54 anni	4675	1.7	A	115	2.5	730	18.5	1405	1294
4452	3836	4267	55-59 anni	4288	1.8	A	21	0.5	393	10.1	1143	1115
3685	3051	3121	60-64 anni	3169	2.4	A	48	1.5	27	0.9	657	688

Spiegazioni: cfr. pagg. 26-28.

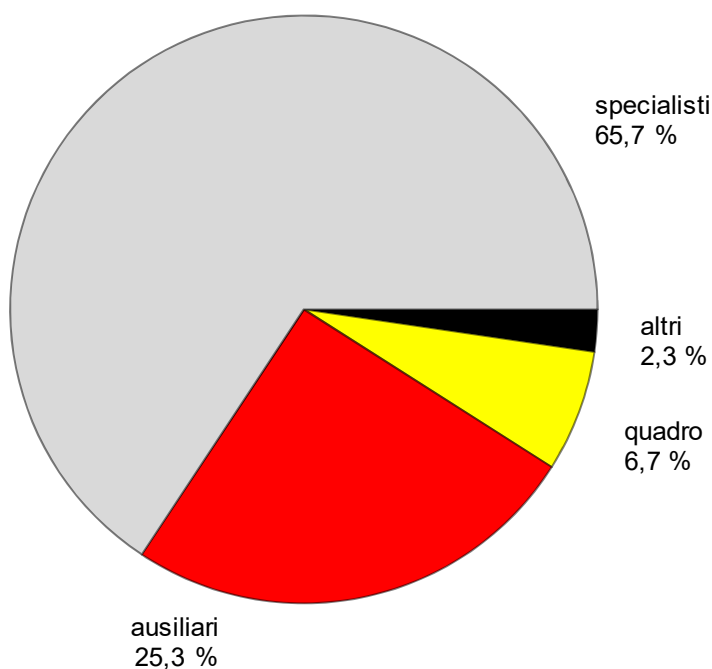
¹⁾ Coefficiente di variazione: A=0.0-1.0%, B=1.1-2.0%, C=2.1-5.0%, D=5.1-10.0%, E=10.1-16.5%, F=16.6-25.0%, G>25%.²⁾ Tasso di disoccupazione non presentando per motivi statistici.³⁾ 64 anni e più: 87 disoccupati nel aprile 2024.

T6: Disoccupati registrati secondo l'ultima funzione esercitata

Media annua		Marzo 2024		Aprile 2024							
2022	2023			Effettivi	Variazioni rispetto				Entrate/Uscite		
		numero			quota (in %)	al mese precedente		allo stesso mese dell'anno precedente		entrate	uscite
				assoluto		relativo (in %)	assoluto	relativo (in %)			
99577	93536	108593	Totale	106957	100.0	-1636	-1.5	16423	18.1	29609	31245
249	231	282	indipendente	285	0.3	3	1.1	57	25.0	77	75
5828	5768	6979	quadro	7159	6.7	180	2.6	1744	32.2	1347	1192
65452	61697	70965	specialista	70268	65.7	-697	-1.0	10973	18.5	19053	19733
25482	23470	27991	ausiliario	27052	25.3	-939	-3.4	3544	15.1	8295	9249
1411	1300	1323	apprendista	1210	1.1	-113	-8.5	-3	-0.2	477	591
429	388	463	praticante	446	0.4	-17	-3.7	99	28.5	128	131
693	662	569	allievo, studente	517	0.5	-52	-9.1	14	2.8	227	269
33	21	21	lavoratore a domicilio	20	0.0	-1	-4.8	-5	-20.0	5	5
-	-	-	non specificato	-	-	-	-	-	-	-	-

Spiegazioni: cfr. pagg. 26-28.

G7: Disoccupati registrati secondo l'ultima funzione esercitata aprile 2024



T7: Disoccupati di lunga durata

Media annua		Marzo 2024		Aprile 2024						
2022	2023			Effettivi	Effettivi		Variazioni rispetto			
		al mese precedente			allo stesso mese dell'anno precedente					
numero	quota (in %)	assoluto			relativo (in %)	assoluto	relativo (in %)			
21026	11595	12200	Totale	12425	100.0	225	1.8	376	3.1	11.6
			Secondo le regioni:							
12791	6518	6826	Svizzera tedesca	7015	56.5	189	2.8	107	1.5	10.9
8235	5077	5374	Svizzera romanda e Ticino	5410	43.5	36	0.7	269	5.2	12.7
			Secondo il sesso:							
9255	5054	5332	donne	5384	43.3	52	1.0	171	3.3	11.5
11772	6541	6868	uomini	7041	56.7	173	2.5	205	3.0	11.7
			Secondo la nazionalità:							
11549	6337	6333	svizzeri	6401	51.5	68	1.1	-337	-5.0	12.6
9478	5258	5867	stranieri	6024	48.5	157	2.7	713	13.4	10.8
			Secondo l'età:							
196	96	81	15-24 anni	84	0.7	3	3.7	-9	-9.7	0.9
10196	5387	6173	25-49 anni	6353	51.1	180	2.9	1029	19.3	9.4
10546	6044	5888	50-64 anni	5936	47.8	48	0.8	-624	-9.5	19.6
			Secondo i grandi gruppi professionali: ¹⁾							
1816	1047	1223	1 Dirigenti	1305	10.5	82	6.7	247	23.3	15.4
2920	1809	2137	2 Professioni intellettuali e scientifiche	2197	17.7	60	2.8	433	24.5	12.5
2609	1466	1556	3 Professioni tecniche intermedie	1620	13.0	64	4.1	103	6.8	12.6
3107	1645	1666	4 Impiegati di ufficio	1653	13.3	-13	-0.8	-130	-7.3	11.9
3573	1848	1805	5 Professioni nelle attività commerciali e nei servizi	1808	14.6	3	0.2	-91	-4.8	9.6
67	42	44	6 Personale specializzato addetto all'agricoltura, alle foreste e alla pesca	34	0.3	-10	-22.7	-3	-8.1	7.6
1933	970	996	7 Artigiani e operai specializzati	999	8.0	3	0.3	-45	-4.3	8.8
981	519	543	8 Conduttori di impianti e macchinari e addetti al montaggio	534	4.3	-9	-1.7	-10	-1.8	12.1
3986	2225	2206	9 Professioni non qualificate	2246	18.1	40	1.8	-133	-5.6	12.2
3	1	-	0 Forze armate	-	-	-	-	-1	...	-
33	24	24	Non specificato	29	0.2	5	20.8	6	26.1	4.0

Spiegazioni: cfr. pagg. 26-28.

¹⁾ Classificazione dei gruppi professionali secondo la nomenclatura svizzera delle professioni (CH-ISCO-19) o in base alla International Standard Classification of Occupations, ISCO.

T8: Disoccupati giovani (15-24 anni)

Media annua		Marzo 2024		Aprile 2024								
2022	2023			Effettivi	Variazioni rispetto				Tasso CV ¹⁾	Variazioni in punti percentuali		
				al mese precedente		allo stesso mese dell'anno precedente						
			numero	assoluto	relativo (in %)	assoluto	relativo (in %)		rispetto al mese prec.	allo stesso mese dell' prec.		
8953	8790	9505	Totale	9086	-419	-4.4	1360	17.6	2.0	A	-0.1	0.3
			Secondo le regioni:									
5518	5290	5784	Svizzera tedesca	5563	-221	-3.8	842	17.8	1.7	A	-	0.3
3434	3500	3721	Svizzera romanda e Ticino	3523	-198	-5.3	518	17.2	3.1	A	-0.2	0.4
			Secondo il sesso:									
3815	3705	3963	donne	3891	-72	-1.8	604	18.4	1.8	A	-0.1	0.3
5138	5085	5542	uomini	5195	-347	-6.3	756	17.0	2.2	A	-0.2	0.3
			Secondo la nazionalità:									
5592	5368	5557	svizzeri	5364	-193	-3.5	692	14.8	1.5	A	-0.1	0.2
3360	3421	3948	stranieri	3722	-226	-5.7	668	21.9	4.0	A	-0.2	0.7
			Secondo l'età:									
2073	2001	1861	15-19 anni	1673	-188	-10.1	98	6.2	1.2	A	-0.2	-
6880	6789	7644	20-24 anni	7413	-231	-3.0	1262	20.5	2.4	A	-	0.4
			Secondo la durata:									
7673	7755	8089	1-6 mesi	7652	-437	-5.4	1106	16.9
1083	939	1335	7-12 mesi	1350	15	1.1	263	24.2
196	96	81	> 1 anno	84	3	3.7	-9	-9.7
			Secondo determinate funzioni:									
5156	5084	5404	specialista	5268	-136	-2.5	994	23.3
1927	1992	2462	ausiliario	2329	-133	-5.4	384	19.7
1163	1078	1102	apprendista	1006	-96	-8.7	-36	-3.5
167	130	164	praticante	155	-9	-5.5	49	46.2
514	483	347	allievo, studente	308	-39	-11.2	-31	-9.1

Spiegazioni: cfr. pagg. 26-28.

¹⁾ Coefficiente di variazione: A=0.0-1.0%, B=1.1-2.0%, C=2.1-5.0%, D=5.1-10.0%, E=10.1-16.5%, F=16.6-25.0%, G>25%.

T9: Posti vacanti annunciati

Media annua		Marzo 2024		Aprile 2024							
2022	2023			Effettivi	Variazioni rispetto				Entrate/Uscite		
		al mese precedente			allo stesso mese dell'anno precedente		entrate 1)	uscite			
numero	quota (in %)				assoluto	relativo (in %)			assoluto	relativo (in %)	
65301	48694	42413	Totale ²⁾	41531	100.0	-882	-2.1	-10692	-20.5	29924	30806
...	...	40457	destagionalizzato ³⁾	39780	...	-677	-1.7
53027	40097	36394	Sec. la durata dell'impiego:	35633	85.8	-761	-2.1	-7563	-17.5	25949	26693
12274	8597	6019	tempo pieno	5898	14.2	-121	-2.0	-3129	-34.7	3975	4113
			tempo parziale								
			Secondo i cantoni:								
10140	7057	6754	Zurigo	6702	16.1	-52	-0.8	-488	-6.8	4865	4917
5281	4207	4792	Berna	4546	10.9	-246	-5.1	377	9.0	3047	3293
3890	2864	2283	Lucerna	2266	5.5	-17	-0.7	-797	-26.0	1520	1537
293	236	184	Uri	132	0.3	-52	-28.3	-214	-61.8	73	125
1074	931	798	Svitto	906	2.2	108	13.5	-342	-27.4	516	408
-	-	-	Obvaldo ⁴⁾	-	-	-	-	-	-	-	-
574	475	413	Nidvaldo	398	1.0	-15	-3.6	-214	-35.0	151	166
329	266	206	Glarona	226	0.5	20	9.7	-91	-28.7	123	103
1012	859	632	Zugo	695	1.7	63	10.0	-299	-30.1	554	491
870	896	755	Friburgo	670	1.6	-85	-11.3	-441	-39.7	737	822
1883	1767	1895	Soletta	1522	3.7	-373	-19.7	-145	-8.7	1431	1804
2176	1595	1405	Basilea-Città	1407	3.4	2	0.1	-13	-0.9	896	894
2113	1399	1133	Basilea-Campagna	1283	3.1	150	13.2	-124	-8.8	1032	882
967	667	522	Sciaffusa	608	1.5	86	16.5	-213	-25.9	369	283
251	164	121	Appenzello esterno	137	0.3	16	13.2	-55	-28.6	76	60
70	41	21	Appenzello interno	14	0.0	-7	-33.3	-21	-60.0	12	19
5626	4033	3345	San Gallo	3347	8.1	2	0.1	-1361	-28.9	2073	2071
5668	3337	2676	Grigioni	2479	6.0	-197	-7.4	-1103	-30.8	867	1064
5485	4425	3545	Argovia	3784	9.1	239	6.7	-493	-11.5	2783	2544
2334	1801	1593	Turgovia	1457	3.5	-136	-8.5	-704	-32.6	1546	1682
1528	1247	813	Ticino	933	2.2	120	14.8	-657	-41.3	941	821
6283	4732	3597	Vaud	3572	8.6	-25	-0.7	-1780	-33.3	2378	2403
2908	2281	1823	Vallese	1872	4.5	49	2.7	-551	-22.7	1483	1434
2647	1850	1819	Neuchâtel	1382	3.3	-437	-24.0	-234	-14.5	661	1098
1194	1049	1061	Ginevra	999	2.4	-62	-5.8	-224	-18.3	1629	1691
705	515	227	Giura	194	0.5	-33	-14.5	-505	-72.2	161	194

Spiegazioni: cfr. pagg. 26-28.

1) Tutte le entrate di posti vacanti nel mese in rassegna che possono essere occupati immediatamente o in data ulteriore.

2) Dei 41'531 posti, 19'811 erano soggetti all'obbligo di annuncio.

3) Qui viene impiegata la procedura di destagionalizzazione X-13, che ricalcola la serie con ogni valore supplementare, per cui i valori corretti possono fluttuare da un mese all'altro; questi valori sono indicati in corsivo. Il totale dei posti del mese di aprile (valore detrendizzato e destagionalizzato) tiene conto dell'afflusso di 19'811 posti in seguito all'introduzione, il 1° gennaio 2020, dell'obbligo di annuncio per determinate generi di professioni con un tasso di disoccupazione pari almeno all'5%.

4) I posti vacanti rilevati in Obvaldo sono aggregati e pubblicati a partire dal luglio 2009 con quelli di Nidvaldo.

T10: Serie cronologica dei disoccupati registrati

	Genn.	Febb.	Marzo	Aprile	Maggio	Giugno	Luglio	Agosto	Sett.	Ott.	Nov.	Dic.	Ø
2002	93714	94472	92371	92025	90930	90705	92948	96362	101889	110197	120627	129809	100504
2003	138944	142023	141808	141624	140609	140485	141699	143672	146688	151259	156598	162835	145687
2004	168163	165979	160849	155061	148816	144103	143125	145923	146341	147911	152409	158416	153091
2005	162032	160451	155681	150671	145370	140661	139902	142359	142728	144066	146762	151764	148537
2006	154204	150099	143249	136360	129486	122837	121725	123074	121876	122765	124133	128580	131532
2007	131057	126395	117915	112829	106200	99781	99779	100757	99681	102039	104820	109012	109189
2008	111877	108457	103777	100880	95166	91477	92163	94039	95980	100471	107652	118762	101725
2009	128430	132402	134713	136709	135128	140253	145364	150831	154409	158138	163950	172740	146089
2010	175765	172999	166032	158570	151074	144473	142330	142879	140040	139365	141668	148636	151986
2011	148784	143325	134905	123448	114684	110378	109200	111687	111344	115178	121109	130662	122892
2012	134317	133154	126392	123158	118860	114868	116294	119823	120347	125536	132067	142309	125594
2013	148158	146001	138993	135851	131290	126498	128516	129956	131072	133443	139073	149437	136524
2014	153260	149259	142846	137087	130310	126632	127054	128434	129965	132397	136552	147369	136764
2015	150946	149921	145108	141131	136349	133256	133754	136983	138226	141269	148143	158629	142810
2016	163644	161417	155324	149540	144778	139127	139310	142858	142675	144531	149228	159372	149317
2017	164466	159809	152280	146327	139778	133603	133926	135578	133169	134800	137317	146654	143142
2018	149161	143930	130413	119781	109392	106579	106052	107893	106586	107315	110474	119661	118103
2019	123962	119473	112341	107298	101370	97222	97578	99552	99098	101684	106330	117277	106932
2020	121018	117822	135624	153413	155998	150289	148870	151111	148560	149118	153270	163545	145720
2021	169753	167953	157968	151279	142966	131821	128279	126355	120294	116733	116244	121728	137614
2022	122268	117970	109500	104391	98004	92511	91474	91372	89526	89636	91327	96941	99577
2023	100776	98452	92755	90534	88076	85099	87601	89881	90826	93563	98011	106859	93536
2024	113175	111879	108593	106957									

Spiegazioni: cfr. pagg. 26-28.

T11: Serie cronologica del tasso di disoccupazione ¹⁾

	Genn.	Febb.	Marzo	Aprile	Maggio	Giugno	Luglio	Agosto	Sett.	Ott.	Nov.	Dic.	Ø
2002	2.4	2.4	2.3	2.3	2.3	2.3	2.4	2.4	2.6	2.8	3.1	3.3	2.5
2003	3.5	3.6	3.6	3.6	3.6	3.6	3.6	3.6	3.7	3.8	4.0	4.1	3.7
2004	4.3	4.2	4.1	3.9	3.8	3.7	3.6	3.7	3.7	3.7	3.9	4.0	3.9
2005	4.1	4.1	3.9	3.8	3.7	3.6	3.5	3.6	3.6	3.7	3.7	3.8	3.8
2006	3.9	3.8	3.6	3.5	3.3	3.1	3.1	3.1	3.1	3.1	3.1	3.3	3.3
2007	3.3	3.2	3.0	2.9	2.7	2.5	2.5	2.6	2.5	2.6	2.7	2.8	2.8
2008	2.8	2.7	2.6	2.6	2.4	2.3	2.3	2.4	2.4	2.5	2.7	3.0	2.6
2009	3.3	3.4	3.4	3.5	3.4	3.6	3.7	3.8	3.9	4.0	4.2	4.4	3.7
2010	4.1	4.0	3.8	3.7	3.5	3.3	3.3	3.3	3.2	3.2	3.3	3.4	3.5
2011	3.4	3.3	3.1	2.9	2.7	2.6	2.5	2.6	2.6	2.7	2.8	3.0	2.8
2012	3.1	3.1	2.9	2.8	2.7	2.7	2.7	2.8	2.8	2.9	3.1	3.3	2.9
2013	3.4	3.4	3.2	3.1	3.0	2.9	3.0	3.0	3.0	3.1	3.2	3.5	3.2
2014	3.4	3.3	3.2	3.1	2.9	2.8	2.8	2.9	2.9	2.9	3.0	3.3	3.0
2015	3.4	3.3	3.2	3.1	3.0	3.0	3.0	3.0	3.1	3.1	3.3	3.5	3.2
2016	3.6	3.6	3.5	3.3	3.2	3.1	3.1	3.2	3.2	3.2	3.3	3.5	3.3
2017	3.5	3.4	3.3	3.2	3.0	2.9	2.9	2.9	2.9	2.9	3.0	3.2	3.1
2018	3.2	3.1	2.8	2.6	2.4	2.3	2.3	2.3	2.3	2.3	2.4	2.6	2.5
2019	2.7	2.6	2.4	2.3	2.2	2.1	2.1	2.1	2.1	2.2	2.3	2.5	2.3
2020	2.6	2.6	3.0	3.3	3.4	3.3	3.2	3.3	3.2	3.2	3.3	3.6	3.2
2021	3.7	3.7	3.4	3.3	3.1	2.9	2.8	2.7	2.6	2.5	2.5	2.6	3.0
2022	2.7	2.6	2.4	2.3	2.1	2.0	2.0	2.0	1.9	1.9	2.0	2.1	2.2
2023	2.2	2.1	2.0	2.0	1.9	1.9	1.9	2.0	2.0	2.0	2.1	2.3	2.0
2024	2.5	2.4	2.4	2.3									

Spiegazioni: cfr. pagg. 26-28.

¹⁾ Tasso di disoccupati definito come numero di disoccupati rispetto alle persone attive (incl. diplomatici e funzionari internazionali) secondo i dati della rilevazione strutturale dell'UST. Base di persone attive valida dal 1° gennaio 2020 = 4'597'259 persone (pooling triennale secondo i dati della rilevazione strutturale 2018-20). 2017-2019: 4'636'100 persone (pooling triennale secondo i dati della rilevazione strutturale 2015-17). 2014-2016: 4'493'249 persone (pooling triennale secondo i dati della rilevazione strutturale 2012-14). 2010-2013: 4'322'899 persone (dati della rilevazione strutturale 2010). 2000-2009: 3'946'988 persone (censimento 2000).

T12: Serie cronologica delle persone in cerca d'impiego registrate

	Genn.	Febb.	Marzo	Aprile	Maggio	Giugno	Luglio	Agosto	Sett.	Ott.	Nov.	Dic.	Ø
2002	138443	140581	140468	140054	139202	139715	142271	145202	151503	161105	173500	183262	149609
2003	192586	197493	199702	200654	201123	201919	203712	205636	209495	215050	222282	228245	206491
2004	232197	231361	228212	222858	216377	212588	210740	212785	213733	215504	222102	227634	220508
2005	229624	228701	224525	219020	214024	210257	208300	210114	210888	212534	216859	220999	217154
2006	221825	218394	212486	204316	196638	189892	186936	186654	184880	186149	188641	192156	197414
2007	193176	188902	180298	173806	165843	158677	157068	156235	154395	157458	161214	164838	167659
2008	166414	163744	159031	154894	148527	144546	143798	143549	145937	151390	160144	171279	154438
2009	180287	186273	191992	194726	192516	198990	204137	208568	212902	217972	226116	234359	204070
2010	236317	235667	231497	223804	215264	209270	205604	204989	202774	202675	206715	211709	215524
2011	210916	205989	197837	181041	171169	165742	162530	164070	164448	169191	177681	185706	179693
2012	187417	187315	180912	176142	170776	166437	167222	170276	170867	178532	188311	196898	178425
2013	201776	200495	194224	190367	185012	179806	181398	181129	183741	188536	196522	205802	190734
2014	208777	205934	199911	192829	184436	180689	180822	179880	183113	187715	193892	203926	191827
2015	206138	206369	204266	199346	192798	191090	190939	192669	196042	200920	210886	220209	200973
2016	222751	222888	218187	210926	206239	201131	199347	201989	203568	207512	215215	223413	211097
2017	226861	223627	217248	208357	202419	196896	195223	195334	193624	198025	204141	212018	206148
2018	213125	208617	201119	194060	185467	179777	179857	179975	178499	183446	190212	197950	191009
2019	200125	197072	189467	183549	176128	170800	171280	169849	171423	176495	182427	192955	181798
2020	194233	190399	213897	231196	232982	233454	235762	237215	238145	241460	251139	260318	230017
2021	261499	259735	253939	246227	237367	226637	219183	214415	208282	203853	206349	209676	228930
2022	206867	201909	193595	183220	175456	168944	163315	161394	159399	160094	164496	167904	175549
2023	169516	166763	161864	156036	153468	150618	150673	152317	153535	160373	168898	176979	160087
2024	182253	182018	178392	177570									

Spiegazioni: cfr. pagg. 26-28.

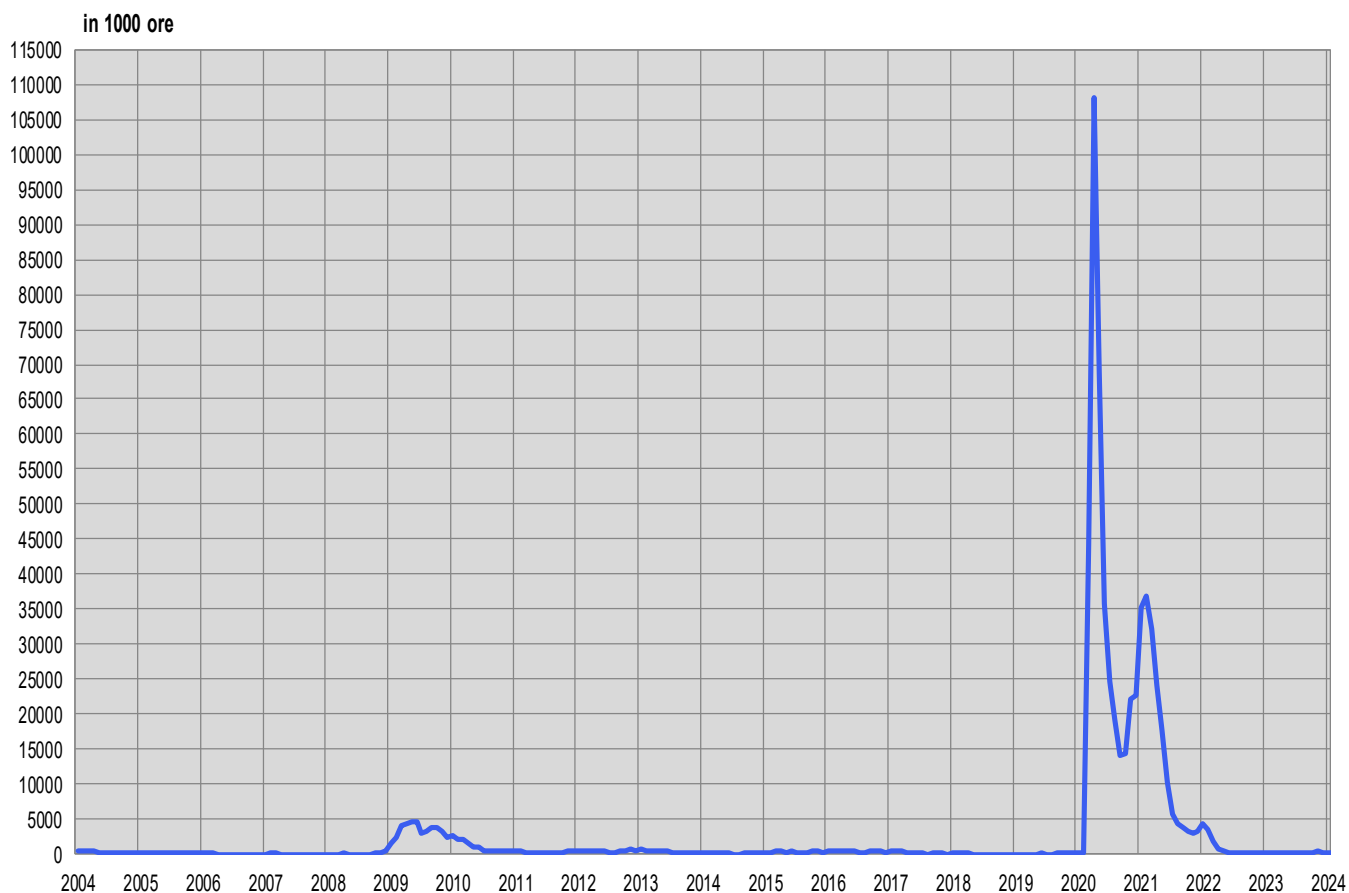
T13: Lavoro ridotto conteggiato**Aziende, dipendenti colpiti e ore di lavoro perse**

Categorie	Febbraio 2024 *)	Variazioni rispetto a			
		Gennaio 2024		Febbraio 2023	
		assoluto	in %	assoluto	in %
- aziende	167	-63	-27.4	-67	-28.6
- dipendenti colpiti	3286	-2117	-39.2	-609	-15.6
- ore di lavoro perse	155042	-103253	-40.0	-61567	-28.4

Dati aggiornati al 30.04.2024

(...) Non sono pubblicate le variazioni superiori al 200%.

Spiegazioni: cfr. pagg. 26-28.

G8: Lavoro ridotto, ore di lavoro perse conteggiate

T14: Esaurimento del diritto all'indennità di disoccupazione

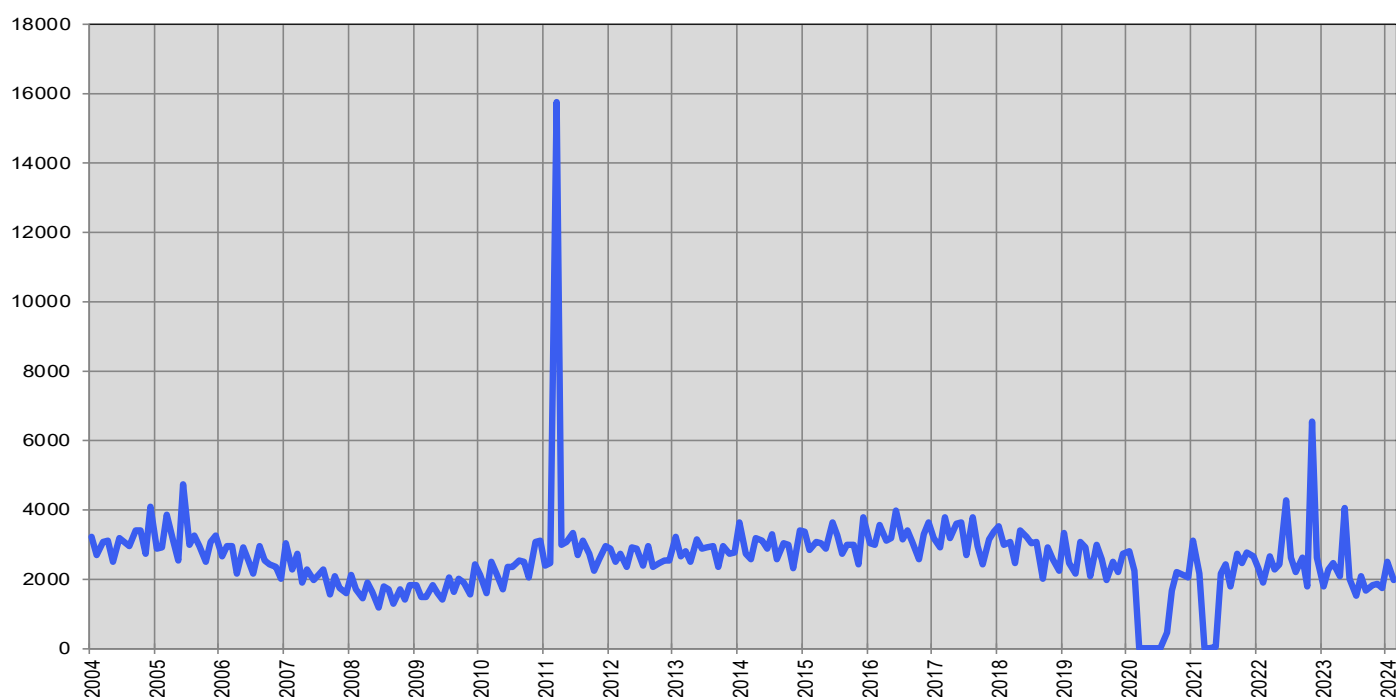
	Genn.	Febb.	Marzo	Aprile	Maggio	Giugno	Luglio	Agosto	Sett.	Ott.	Nov.	Dic.	Ø
2005	2859	2919	3841	3094	2533	4730	2979	3256	2957	2484	3057	3257	3164
2006	2639	2954	2952	2173	2915	2534	2165	2961	2542	2403	2347	2013	2550
2007	3031	2278	2718	1881	2278	1958	2108	2288	1547	2070	1752	1579	2124
2008	2111	1704	1453	1875	1637	1178	1792	1710	1301	1717	1402	1820	1642
2009	1821	1476	1493	1819	1588	1415	2059	1642	2004	1889	1536	2418	1763
2010	2120	1595	2479	2144	1687	2350	2335	2545	2512	2054	3056	3096	2331
2011	2376	2458	15729	3003	3079	3313	2666	3082	2739	2249	2582	2942	3852
2012	2887	2504	2729	2351	2921	2877	2389	2937	2346	2470	2542	2515	2622
2013	3225	2665	2803	2503	3127	2860	2918	2934	2341	2937	2732	2754	2817
2014	3634	2738	2565	3170	3101	2882	3277	2591	3044	2970	2320	3393	2974
2015	3366	2820	3069	3016	2861	3639	3234	2720	2989	2997	2431	3773	3076
2016	3011	2999	3550	3109	3173	3954	3135	3404	3045	2564	3301	3623	3239
2017	3166	2926	3797	3166	3587	3638	2687	3765	2943	2410	3119	3364	3214
2018	3500	2988	3044	2477	3414	3197	3015	3068	2002	2913	2591	2231	2870
2019	3341	2469	2161	3062	2903	2098	2982	2584	1949	2487	2195	2709	2578
2020	2782	2222	-	-	-	2	1	469	1676	2177	2110	2062	1125
2021	3112	2146	17	16	49	2153	2406	1775	2733	2450	2748	2657	1855
2022	2326	1895	2662	2278	2402	4273	2600	2197	2608	1761	6529	2605	2845
2023	1764	2288	2456	2076	4043	1991	1516	2097	1668	1801	1844	1747	2108
2024	2480	1951											

Dati aggiornati al 30.04.2024

Spiegazioni: cfr. pagg. 26-28.

A fine aprile, 341 persone (17%) fra quelle che hanno esaurito il loro diritto all'indennità nel corso del mese di febbraio avevano trovato un lavoro e 314 (16%) erano ancora iscritte a un URC, rimanendo registrate come persone in cerca d'impiego o disoccupate. Tali persone continuano a beneficiare dei servizi degli URC e dei provvedimenti inerenti al mercato del lavoro proposti. 1296 persone giunte alla fine del loro diritto all'indennità (66%) non risultavano più iscritte presso un URC (non è possibile registrare la successiva ripresa di un'attività lucrativa o il ritiro dal mercato del lavoro).

Durante il periodo di applicazione dell'articolo 8 capoverso 1 dell'ordinanza COVID-19 assicurazione contro la disoccupazione (da marzo a fine agosto), tutti gli aventi diritto possono ricevere un massimo di 120 indennità giornaliere supplementari. La modifica della legge COVID-19 (articolo 17 capoversi 2 e 3) di marzo 2021 ha permesso ad ogni persona assicurata che al 1° marzo 2021 non ha ancora esaurito le sue indennità giornaliere di beneficiare al massimo di 66 indennità giornaliere supplementari per il periodo dal 1° marzo 2021 al 31 maggio 2021.

G9: Esaurimento del diritto all'indennità di disoccupazione

SPIEGAZIONI

Disoccupati registrati	<p>Persone registrate presso gli uffici regionali di collocamento, senza un impiego e immediatamente collocabili. E' irrilevante sapere se esse percepiscono o meno un'indennità di disoccupazione.</p> <p>Disoccupati totali: cercano un impiego a tempo pieno.</p> <p>Disoccupati parziali: cercano un impiego a tempo parziale.</p>
Persone in cerca d'impiego registrate	<p>Tutte le persone disoccupate e non disoccupate annunciate presso l'ufficio regionale di collocamento che cercano un impiego.</p>
Persone in cerca d'impiego non disoccupate registrate	<p>Persone registrate presso un ufficio regionale di collocamento che tuttavia, a differenza dei disoccupati, o non sono immediatamente collocabili oppure hanno un lavoro.</p> <p>Il numero di persone in cerca d'impiego non disoccupate registrate corrisponde alla differenza tra il totale delle persone in cerca d'impiego e i disoccupati. Rientrano nella categoria delle persone in cerca d'impiego non disoccupate registrate quelle che partecipano ai programmi di occupazione temporanea, che frequentano corsi di riqualificazione o di perfezionamento, che percepiscono un guadagno intermedio nonché le altre persone in cerca d'impiego non disoccupate.</p>
Programmi di occupazione temporanea (POT)	<p>Programmi finanziati dall'assicurazione contro la disoccupazione finalizzati a facilitare agli assicurati l'integrazione e la reintegrazione professionale. Essi consentono ai partecipanti di mantenere le loro qualifiche professionali e di sviluppare nuove capacità. L'occupazione temporanea può effettuarsi anche nell'ambito di una pratica professionale presso aziende o nell'amministrazione oppure in semestri di motivazione per allievi e studenti che hanno terminato la scuola obbligatoria.</p>
Riqualificazione/ perfezionamento	<p>I provvedimenti di riqualificazione e di perfezionamento (corsi) mirano ad un rapido e fondamentale miglioramento dell'idoneità al collocamento di un assicurato sul mercato del lavoro. Il provvedimento può essere effettuato anche come pratica di formazione presso un'impresa o nell'ambito di un'azienda di esercitazione.</p> <p>Le persone non disoccupate che frequentano corsi di riqualificazione o di perfezionamento, secondo l'articolo 60 capoverso 4 della legge sull'assicurazione contro la disoccupazione, non sono idonee al collocamento per la durata dei corsi. Sono indicate nella tabella 2c delle statistiche sulle persone non disoccupate.</p> <p>I disoccupati che frequentano corsi di riqualificazione o di perfezionamento, invece, devono terminare immediatamente la formazione a favore di un nuovo posto di lavoro. Il loro numero è indicato in basso a pagina 6.</p>
Guadagno intermedio	<p>Per guadagno intermedio si intende ogni reddito proveniente da un'attività lucrativa dipendente o indipendente, che un beneficiario di indennità di disoccupazione ottiene per evitare o ridurre la disoccupazione nel periodo di riscossione.</p>
Altre persone in cerca d'impiego non disoccupate	<p>Vi appartengono le persone che ricevono assegni per il periodo di introduzione, sussidi per le spese di pendolare e di soggiornante settimanale, o prestazioni per il promovimento dell'attività lucrativa indipendente, nonché le persone che in seguito a malattia, servizio militare o altre ragioni non sono immediatamente collocabili e infine le persone durante il periodo della disdetta.</p>
Idoneità al collocamento	<p>Il disoccupato è idoneo al collocamento se è disposto, capace e autorizzato ad accettare un'occupazione adeguata.</p>
Effettivi	<p>Numero al giorno di riferimento. L'ultimo giorno del mese vale come giorno di riferimento.</p>
Entrate/uscite	<p>Le entrate indicano la somma dei nuovi annunci alla disoccupazione con lo statuto di "disoccupato" più i passaggi dallo statuto di "non disoccupato" a quello di "disoccupato". Inversamente, le uscite risultano dalle cancellazioni dei disoccupati e dai passaggi dallo statuto di "disoccupato" a quello di "non disoccupato". Su scala nazionale sono inoltre misurabili e dimostrabili anche altri flussi (entrate e uscite degli aggregati persone in cerca d'impiego, non disoccupati, sotto-aggregati non disoccupati; posti vacanti).</p>
Destagionalizzazione	<p>Metodo che permette di eliminare la componente stagionale di una serie cronologica. Qui viene impiegata la procedura di destagionalizzazione X-13. La procedura calcola nuovamente la serie con ogni valore supplementare, per cui i valori corretti possono fluttuare da un mese all'altro.</p>
Età	<p>Differenza tra il giorno di riferimento (ultimo giorno del mese) e la data di nascita (anno e mese) delle persone prese in considerazione. Classificazione in fasce di 5 anni.</p>
Disoccupati dei giovani	<p>Disoccupati da 15 fino a 24 anni.</p>
Durata trascorsa	<p>Differenza tra il giorno di riferimento e la data d'annuncio, detratto il periodo in cui la persona colpita non è considerata disoccupata (programma d'occupazione, guadagno intermedio, ecc.).</p>

Situazione dell'impiego	<p>Occupati precedentemente: la conclusione dell'attività lavorativa risale a non più di 6 mesi prima dell'annuncio all'ufficio regionale di collocamento.</p> <p>Per la prima volta in cerca di un impiego: ha appena terminato la formazione (gli apprendisti sono considerati come occupati precedentemente).</p> <p>Reinserimento nella vita professionale: dopo un'interruzione dell'attività lavorativa di almeno 6 mesi.</p> <p>Riqualificazione / perfezionamento: disoccupati collocabili che intendono riqualificarsi o perfezionarsi.</p>
Tasso di disoccupazione	<p>Numero dei disoccupati registrati il giorno di riferimento (ultimo giorno del mese) diviso per il numero delle persone attive (a partire dal 1° gennaio 2020: 4'597'259 persone) secondo il pooling triennale 2018-2020 sulla vita attiva della popolazione (rilevato dall'Ufficio federale di statistica) moltiplicato per 100.</p>
Persone attive	<p>Persone che svolgono un'attività lucrativa di almeno un'ora per settimana e le persone non occupate.</p> <p>Il tasso di disoccupazione è calcolato prendendo come denominatore il numero delle persone attive: quest'ultimo, ripartito per regioni, Cantoni, attività economiche, nazionalità, classi di età e secondo il sesso, interessa diverse tabelle della statistica del mercato del lavoro della SECO. Eccezione: il tasso di disoccupazione in base ai rami economici e alle professioni non viene calcolato in base al numero delle persone attive, ma in base al numero delle persone che svolgono un'attività lucrativa.</p> <p>Dal 2010 il numero di persone attive è rilevato ogni anno dall'Ufficio federale di statistica nell'ambito di rilevazioni strutturali sulla vita attiva della popolazione sulla base di un campione. Queste rilevazioni strutturali, che si svolgono ogni anno, possono essere raggruppate all'interno di pooling pluriennali. Il vantaggio di questo metodo è quello di fornire una base di dati più ampia per quanto riguarda le persone attive. Per calcolare i tassi di disoccupazione la SECO mette in relazione il numero dei disoccupati dal 1° gennaio 2020 con quello delle persone attive del pooling triennale con i dati delle rilevazioni strutturali dal 2018 al 2020.</p> <p>Grazie al metodo di rilevamento a campione, il denominatore del TD può essere adeguato più spesso rispetto al modello utilizzato precedentemente per il censimento (inchiesta esaustiva ogni 10 anni). I dati sulle persone attive utilizzati dalla SECO includono i diplomatici e i funzionari internazionali domiciliati in Svizzera</p> <p>(Fino al 31.12.1999, alla base del calcolo del tasso di disoccupazione sono state poste le persone attive a partire da sei ore lavorative alla settimana. Questa base non è più disponibile).</p>
Coefficiente di Variazione delle persone attive	<p>Il coefficiente di variazione (CV) è un indice di dispersione relativo che permette di definire il grado di precisione di un valore stimato. Il coefficiente di variazione è il rapporto, per un dato campione, tra la sua deviazione standard e il valore assoluto della sua media aritmetica, moltiplicato per 100. (Il coefficiente di variazione descrive dunque la deviazione standard relativa di un dato campione e permette in questo modo di confrontare tra loro, tramite diverse medie aritmetiche, la variabilità dei valori stimati).</p> <p>In riferimento al tasso di disoccupazione, il coefficiente di variazione permette alla SECO di contrassegnare con delle lettere l'esattezza del numero di persone attive (del denominatore del tasso di disoccupazione): la lettera A indica una possibile deviazione del numero di persone attive dallo 0,0 all'1,0% dal valore reale, la lettera B dall'1,1% al 2,0%, la lettera C dal 2,1 al 5,0% e la lettera D dal 5,1 al 10,0%. I tassi di disoccupazione con un coefficiente di variazione delle persone attive superiore al 10% non sono pubblicati.</p>
Rami economici	<p>Sistematica giusta NOGA 2008 (Nomenclatura Generale delle Attività economiche).</p>
Gruppi professionali	<p>Sistematica secondo la nomenclatura svizzera delle professioni CH-ISCO-19. Attribuzione all'ultima funzione esercitata.</p>
Funzione esercitata	<p>Indipendente: proprietario di un'impresa o socio con responsabilità illimitata di una società collettiva o in accomandita.</p> <p>Quadro: svolgimento di compiti direttivi, di coordinazione e di controllo.</p> <p>Specialista: svolgimento di compiti di difficoltà elevata sotto la propria responsabilità.</p> <p>Ausiliario: svolgimento di compiti semplici che non richiedono una particolare formazione professionale.</p> <p>Apprendista: Tirocinio terminato risp. interrotto o formazione equivalente.</p> <p>Stagista: persona che ha concluso la scuola dell'obbligo o una scuola universitaria, con una breve esperienza pratica in una professione (solitamente 3-6 mesi).</p> <p>Allievo / Studente: formazione conclusa risp. interrotta presso una scuola.</p> <p>Lavoratore a domicilio: attività svolta al proprio domicilio su incarico di un'azienda.</p>
Disoccupati di lunga durata	<p>Persone disoccupate da oltre un anno.</p>
Posti vacanti annunciati	<p>I posti vacanti vengono comunicati su base facoltativa agli uffici regionali di collocamento, i quali gestiscono i registri corrispondenti. A partire da giugno 2009 un'offerta d'impiego non viene più cancellata automaticamente alla scadenza della data di validità: ora il consulente dell'URC ha un mese di tempo,</p>

una volta raggiunta la data di validità, per togliere definitivamente l'annuncio o per prolungarne la validità, in quest'ultimo caso l'offerta d'impiego continua a essere computata nel totale dei posti vacanti.

Durata del lavoro

Tempo pieno: 90% o più del tempo lavorativo usuale nell'azienda.

Tempo parziale: meno del 90% del tempo lavorativo usuale nell'azienda.

Missing values

In alcune tabelle mancano dei valori e di conseguenza il totale indicato non corrisponde alla somma dei valori.

...

Numero non noto, privo d'oggetto o non menzionato per motivi statistici.

-

Valore esattamente zero.

Definizione di esaurimento del diritto all'indennità

Hanno esaurito il diritto all'indennità le persone che hanno percepito tutte le indennità a cui avevano diritto (numero massimo di indennità giornaliera) oppure il cui diritto all'indennità è scaduto in quanto sono giunte alla fine del termine quadro di due anni e non soddisfano i presupposti per l'apertura di un nuovo termine quadro. L'assicurato esaurisce il suo diritto nel mese in cui percepisce l'ultima indennità giornaliera.

Il numero massimo di indennità giornaliera dipende dal periodo di contribuzione e dall'età dell'assicurato.

Dal 1° aprile 2011 valgono le seguenti norme:

- hanno diritto a 260 indennità giornaliera al massimo le persone che nei 2 anni precedenti la disoccupazione hanno versato i contributi dell'assicurazione contro la disoccupazione per almeno 12 mesi ma per un periodo complessivamente inferiore a 18 mesi;
- le persone con un periodo di contribuzione superiore a 18 mesi hanno diritto al massimo a 400 indennità giornaliera;
- le persone con un periodo di contribuzione di almeno 22 mesi, che hanno compiuto 55 anni o che percepiscono una rendita dell'assicurazione invalidità corrispondente almeno a un grado d'invalidità del 40% hanno diritto a 520 indennità giornaliera al massimo;
- hanno diritto a un massimo di 200 indennità giornaliera le persone fino ai 25 anni senza obblighi di mantenimento che possono comprovare un periodo di contribuzione di almeno 12 mesi;
- coloro che sono esonerati dall'adempimento del periodo di contribuzione hanno diritto a un massimo di 90 indennità giornaliera;
- le persone il cui termine quadro inizia durante gli ultimi quattro anni precedenti il raggiungimento dell'età che dà diritto alla rendita AVS possono percepire 120 indennità giornaliera supplementari al massimo.

Dal 1° luglio 2003 al 31 marzo 2011 erano validi i seguenti diritti massimi:

- le persone con un periodo di contribuzione di almeno 12 mesi avevano diritto a 400 indennità giornaliera;
- coloro che potevano comprovare un periodo di contribuzione di 18 mesi e avevano compiuto 55 anni o percepivano una rendita dell'assicurazione invalidità o dell'assicurazione obbligatoria contro gli infortuni avevano diritto a 520 indennità giornaliera;
- le persone il cui termine quadro iniziava durante gli ultimi quattro anni precedenti il raggiungimento dell'età che dà diritto alla rendita AVS potevano percepire 120 indennità giornaliera supplementari al massimo;
- coloro che erano esonerati dall'adempimento del periodo di contribuzione avevano diritto a un massimo di 260 indennità giornaliera;
- le persone con un diritto massimo di 400 indennità giornaliera potevano percepire 120 indennità supplementari se nel Cantone o nella regione in cui vivevano il tasso di disoccupazione degli ultimi sei mesi ammontava ad almeno il 5%. I Cantoni interessati erano tenuti a partecipare alle spese supplementari nella misura del 20%.

Tra il mese di gennaio 1997 e il mese di giugno 2003, per aprire un termine quadro di due anni era sufficiente che l'assicurato avesse versato i contributi per almeno 6 mesi nel corso dei due anni precedenti la disoccupazione. La maggior parte delle persone aveva diritto a 520 indennità giornaliera al massimo.

Fino alla fine del 1996, il numero massimo di indennità giornaliera versate dipendeva dal periodo di contribuzione. Un periodo di contribuzione di 6 mesi dava diritto a 170 indennità giornaliera, 12 mesi a 250 e 18 mesi a 400.

Per ragioni di ordine pratico legate ai pagamenti, i dati delle casse di disoccupazione concernenti il numero delle persone che hanno esaurito il diritto all'indennità sono disponibili soltanto dopo due mesi.

Lavoro ridotto conteggiato

Per lavoro ridotto s'intende una temporanea riduzione della durata del lavoro o una temporanea interruzione totale dell'attività, accompagnata di norma da una corrispondente decurtazione dello stipendio; il rapporto di lavoro, comunque, non si interrompe. In questa categoria rientrano anche le interruzioni del lavoro dovute a provvedimenti delle autorità o ad altre circostanze, esulanti dalle intenzioni del datore di lavoro. In alcuni casi anche una sola unità aziendale può essere equiparata ad un'azienda. Il ricorso al lavoro ridotto in un'impresa è volto a compensare temporanei cali dell'attività, preservando i posti di lavoro. L'indennità per il lavoro ridotto offre quindi alle imprese un'alternativa al licenziamento.

Statisticamente viene rilevato il lavoro ridotto conteggiato e indennizzato dalle casse. Per ragioni pratiche legate al versamento delle indennità, i dati delle casse di disoccupazione sul lavoro ridotto conteggiato sono disponibili soltanto dopo un termine di due mesi.